

Kwaliteitsjaarverslag

januari 2025 - december 2025

Zorgwekerij Bloei (2252)

Heeft betrekking op de locatie(s):

Zorgwekerij Bloei (2252)



Kwaliteitssysteem Zorgboerderijen

Inhoudsopgave

Kwaliteitsjaarsverslag	2
Bedrijfsgegevens	2
1 Voorwoord	3
1.1 Voorwoord van de zorgboerderij	3
2 Algemeen	5
2.1 Het afgelopen jaar op de zorgboerderij	5
2.2 Reflectie op het kwaliteitsproces	11
2.3 Algemene conclusies	13
3 Deelnemers en medewerkers	16
3.1 Deelnemers	16
3.2 Conclusies m.b.t. deelnemers	16
3.3 Personeel	17
3.4 Stagiairs	17
3.5 Vrijwilligers	18
3.6 Conclusies m.b.t. personeel, stagiairs en vrijwilligers	19
4 Scholing en ontwikkeling	20
4.1 Opleidingsdoelen, opleidingen, trainingen, informatie- en intervisiebijeenkomsten	20
4.2 Opleidingsdoelen komende jaren	20
4.3 Conclusies m.b.t. scholing en ontwikkeling	21
5 Terugkoppeling van deelnemers	22
5.1 Evaluatiegesprekken deelnemers	22
5.2 Conclusies uit de evaluatiegesprekken	24
5.3 Inspraakmomenten	25
5.4 Conclusies uit de inspraakmomenten	26
5.5 Tevredenheidsmeting deelnemers	26
5.6 Conclusies uit de deelnemerstevredenheidsmeting	27
6 Meldingen en incidenten	28
6.1 Ongevallen en bijna ongevallen	28
6.2 Medicatie	28
6.3 Agressie	28
6.4 Ongewenste intimiteiten	28
6.5 Strafbare handelingen	28
6.6 Klachten	28
6.7 Conclusies uit meldingen en incidenten	28
7 Acties	29
7.1 Conclusies m.b.t. de actielijst	29
8 Doelstellingen	30
8.1 Doelstellingen voor de komende vijf jaar	30
8.2 Doelstellingen voor het komende jaar	30
8.3 Plan van aanpak	32
Overzicht van bijlagen	34
Actielijst	34

Kwaliteitsjaarverslag

Bedrijfsgegevens

Ondernemingsgegevens

Zorgkwekerij Bloei

Registratienummer: 2252

Komkommerweg 2A, 2645 CD Delfgauw

Rechtsvorm Eenmanszaak ingeschreven bij Kamer van Koophandel onder nummer 64898008

Website: <http://www.zorgkwekerijbloei.nl>

Locatiegegevens

De volgende locaties van deze Zorgboerderij zijn opgenomen in de certificering:

Zorgkwekerij Bloei

Registratienummer: 2252

Komkommerweg 2A, 2645 CD Delfgauw

Aangesloten bij de Federatie Landbouw en Zorg via: Vereniging van Zorgboeren Zuid-Holland

1 Voorwoord

1.1 Voorwoord van de zorgboerderij

Voor u ligt het jaarverslag van Zorgkwekerij Bloei. Zorgkwekerij Bloei is in mei 2016 gestart met dagbesteding; en tevens inhoudelijk een werk-leerbedrijf, binnen een kwekerij in het centrum van Pijnacker (Zuid-Holland).



In de zomer van 2025 is Bloei verhuisd naar een nieuwe locatie in Delfgauw, om in de mogelijkheden en groei van de hulpkwekers in de toekomst te blijven voorzien en het aanbod te behouden en naar hun behoefte te kunnen uitbreiden. De verhuizing was een dynamische periode welke zoals verwacht veel extra organisatie en hard werken van een iedere medewerker heeft gevraagd, met als doel om dit voor de hulpkwekers zo rustig mogelijk te laten verlopen. Onze doelgroep heeft baat bij voorspelbaarheid, stapsgewijs meegenomen worden in veranderingen en een aanpak op maat voor elke individuele hulpkweker om voor hen er voor te zorgen dat ze ook ten tijde met werkplezier en stabiliteit dagbesteding hebben kunnen ontvangen. Inmiddels is de nieuwe locatie helemaal draaiende en mogen we trots zijn op wat er in jaar 2025 allemaal is aangepakt en hoe dit heeft uitgedaagd. De organisatie van de verhuizing wat de grootste happening in dit jaar en zal dan ook regelmatig aan de orde komen in dit jaarverslag.

De Zorgkwekerij biedt passende dagbesteding voor mensen met een afstand tot de arbeidsmarkt, een (verstandelijke) beperking en/of psychische en psychiatrische problematiek met een arbeidsmatig karakter.

De werkzaamheden die de deelnemers uitvoeren zijn lichte fysieke werkzaamheden, en heel divers van aard. Werkzaamheden die aansluiten bij de doelgroep; terugkerende werkzaamheden, en ook altijd vernieuwing in het aanbod van de werkzaamheden. Alles is nuttig werk dat ook af moet en een bestemming heeft. Aan de diverse werkzaamheden ontwikkelen de hulpkwekers zich en er ontstaat ook groei in ontwikkeling en toename in gevoel van zelfvertrouwen en zingeving. De hulpkwekers hebben hiermee een plek in de maatschappij, in het werkende leven met een arbeidsproces op maat.

Er wordt gekeken naar de mogelijkheden (kwaliteiten) van de hulpkwekers, en naar welke voorwaarden ze nodig hebben om te kunnen Bloeien en Groeien.

De werkzaamheden zijn leerzaam, leerbaar, van eenvoudig naar ook uitdagend. Bij Zorgkwekerij Bloei leren de hulpkwekers wat werken is door eenvoudige opdrachten binnen eigen bedrijf en voor lokale ondernemers uit te voeren. Voor mensen met een beperking heeft het werken op de Zorgkwekerij met kleurrijke bloemen en planten, binnen of buiten, een enorme positieve werking. Deelnemen aan de maatschappij, onderdeel zijn van een bedrijf en daar binnen toch de gevraagde "zorg" en "aandacht" ontvangen die het werken en groeien mogelijk maakt. Zorgkwekerij Bloei richt zich op persoonlijke doelen van de hulpkwekers die samen met hen, en waar van toepassing samen met ouders en verzorgers/ hulpverleners, worden opgesteld.

Deze persoonlijke doelen kunnen te maken met onderstaande gebieden:

- Het behouden en leren van nieuwe vaardigheden (sociale vaardigheden en/of werk(nemers)vaardigheden)

- Het (re-)activeren van de hulpkwekers en leren wat werken is; door de nuttige werkzaamheden en maatschappelijke functie meedoen aan de maatschappij, indirect gevolg op vergroten van zelfwaardering, zelfvertrouwen, eigenwaarde.
- Het bloeien van de hulpkweker; door aan te sluiten bij datgene waar iemand in uitblinkt, in essentie past een blij van wordt.
- Het groeien binnen de mogelijkheden van desbetreffende hulpkweker, door niet alleen te blijven bij wat iemand kan, maar d.m.v. nieuwe werkzaamheden en nieuwe omstandigheden ook te ondervinden en verwezenlijken wat iemand nog meer kan (leren).
- Het leren omgaan met eigen beperking in de werkzaamheden en sociale contacten; daarmee een ondersteunen in omgaan met beperking.
- Waar gewenst inhoudelijke advies in evaluatiemomenten aan de hulpkweker en zijn netwerk.

Over de visie van Zorgkwekerij Bloei: Voor mensen met een beperking en afstand tot de arbeidsmarkt is het of niet mogelijk om een baan te vinden, of lastig om een baan te vinden en te behouden. Wel is er de wens en behoefte, en zou de maatschappij idealiter ook plek hebben voor iedereen zijn waardevolle bijdrage en is iedereen onderdeel van de maatschappij. Het ontbreekt deze doelgroep vaak aan tools, "knowhow" en sociale- en werknemersvaardigheden om een baan te hebben of te behouden binnen de maatschappij en de eisen binnen de reguliere banen. Zorgkwekerij Bloei streeft er naar de hulpkweker, de mensen met een afstand tot de arbeidsmarkt, te laten ervaren dat zij tijdens hun dagbestedingsuren een "Echte Baan" hebben door de omgeving zo aan te passen en de begeleiding te bieden die ze afzonderlijk nodig hebben (binnen het groepsgericht werken) die er voor zorgt dat ze ook daadwerkelijk hun nuttige rol en functie kunnen innemen in de werkplek en een echte baan hebben.

De zorgvisie van Zorgkwekerij Bloei is om de hulpkwekers de mogelijkheid te geven te bloeien en groeien in hun ontwikkeling, hun sterke eigenschappen tot hun recht te laten komen en een veilige en prettige werkomgeving te bieden waarbij ze zich waardevolle medewerkers kunnen voelen doordat ze dat zijn, en zo ook een belangrijk onderdeel in de maatschappij zijn. Voor iedereen plek in de maatschappij.

Er zijn verschillende afdelingen en daarmee voor ieder wat wils en veel aan te ontwikkelen. In het Eigen Stekkie worden diverse nuttige opdrachten voor eigen- en lokale bedrijven uitgevoerd, allerlei kunstzinnige activiteiten in het Atelier, groen- en winkelwerkzaamheden in het Land van Bloei, een eigen (binnen)moestuin, met de buitendienst op pad, het maken van Hagen, een keramiekatelier en kaarsenmakerij, houtbewerking, seizoensgebonden werkzaamheden als het poten van planten, de kerstbomenverkoop, en ga zo maar door.

In het jaarverslag leest u de belevenissen, de bijzonderheden en de veranderingen in het jaar 2025.

2 Algemeen

2.1 Het afgelopen jaar op de zorgboerderij

Het jaar 2025 werd gekenmerkt door de verhuizing naar de nieuwe locatie in Delfgauw. Er is heel wat heen en weer gependeld tussen de Europalaan en de Komkommerweg. De hulpkwekers hebben op de nieuwe maar ook op de oude locatie de handen flink uit de mouwen gestoken. Want wat moest er veel ingepakt, opgeruimd, weggegooid, gesloopt, uitgepakt en ingericht worden.

Een deel van de tuinplanten van Jaco zijn al in het najaar van 2024 in de nieuwe kas geplaatst om op te groeien. De rest volgde in het eerste kwartaal van 2025. In verband met het perkgoedseizoen is de winkel begin april geopend op de nieuwe locatie. Voor de zomervakantie is het Atelier verhuisd, kort daarop volgden de overige afdelingen. De verhuizing heeft heel veel energie gekost, maar we zijn enorm blij met het resultaat. De nieuwe werkruimtes zijn veel ruimer, op het dak ligt isolatieglas waardoor het minder warm is in de zomer en er is vloerverwarming waardoor het minder koud is in de winter. We beschikken nu over een aparte kantine waardoor we niet meer alle werkjes moeten opruimen voordat de pauze start. En er is een magazijn om spullen op te slaan en waar de ondernemers hun werkjes komen brengen en halen. Kortom, hele fijne werkplekken en ruimte voor groei! In dit deel van het jaarverslag gaan we eerst in op de afdelingen en daarna op de bijzondere gebeurtenissen in 2025.

1. DE AFDELINGEN:

Hout werkplaats:

Deze afdeling is al begin dit jaar volledig verhuisd. De hout-medewerkster en de vrijwilligers hebben de nieuwe werkplaats ingericht en zelf de werkbanken gemaakt. Daarna gingen zij aan de slag om diverse dingen te maken voor de winkel zoals de toonbank, presentatiekasten, de 'kas in kas' en nog veel meer. Een van onze Hout-vrijwilligers heeft samen met een nieuwe vrijwilliger die elektricien is niet alleen het elektriciteits- en lichtplan opgesteld, maar ook uitgevoerd. Ze hebben maar liefst 1500 meter stroomkabel gebruikt om alle ruimtes te voorzien van stopcontacten en verlichting.



Atelier:

Ook dit jaar is in het Atelier hard gewerkt om producten voor de winkel te maken zoals kaarten, keramiek, drogerballen, kussens en nog zoveel meer. Wij maken zoveel mogelijk gebruik van restmaterialen. De begeleider van deze afdeling heeft ook meegedacht en meegewerkt om de akoestiek in de werkruimtes te verbeteren.



Eigen Stekkie:

Wij zijn heel blij dat lokale ondernemers eenvoudige werkzaamheden bij ons neerleggen. Door deze samenwerking ontstaat er een win-win situatie. Hierdoor heeft het Eigen Stekkie het hele jaar door voldoende werk gehad en konden zowel de fijne als de grove motoriek van de hulpkwekers opnieuw volop worden geoefend. Daarnaast merken we dat steeds meer ondernemers het werk persoonlijk komen brengen. Sinds oktober hebben we een vaste chauffeur (vrijwilliger) die het werk ophaalt, wat de logistiek een stuk makkelijker maakt. We zien dat de hulpkwekers extra enthousiast worden wanneer de ondernemers zelf langskomen, wat een mooie meerwaarde geeft aan de samenwerking. Werkjes zijn o.a.: potcovers vouwen voor plantenkwekerijen, stickers plakken op hoezen, prikkeren van plantenlabels aan stokjes, traytjes vullen met potjes, gaasjes knippen, buisjes met paneermeel vullen, formulieren vouwen, washandjes mixen, inpakwerk, schroeven, moeren en onderdelen aan elkaar schroeven, de was doen, afval ophalen bij lokale ondernemers.



Moestuin:

De moestuin is vele malen groter dan op de Europalaan en bevindt zich grotendeels in de kas, een indoormoestuin. Nieuw zijn de fruitbomen zoals druiven, vijgen, pruimen, Japanse mispel, perzik, framboos, braam, bessen e.d. Ook nieuw zijn de exotische groenten en vruchten zoals okra, madam Jeannet pepers, antroewa, sopropo, kousenband en cayennepepers. En natuurlijk worden ook de gewone Hollandse groenten en vruchten geteeld. Al deze producten worden verkocht in de winkel en deels ook gebruikt in onze zelfgebakken zoete en hartige taarten.



Groenland:

Team Groen heeft haar handen vol gehad aan het opbouwen van het nieuwe Bloei, poten van het perkgoed, snoeien van eucalyptus en buddleya's, lewisia's bijhouden. Hedera- en jasmijnhagen poten, lange en korte hederastokken binden. Het stekken van jasmijn, hedera en buddleya's. Dan nog het slopen van de oude tuin: planten verhuizen, dode planten weggoeien, leeghalen meubels, houtwerk en alles wat nog gesloopt kan worden in de container gooien. Wat een enorme klus was dat, we zijn blij dat die gelukt is. Op naar een nieuw seizoen!



Winkel:

De winkel op de nieuwe locatie is veel ruimer, lichter en professioneler ingericht en biedt daardoor nog meer mogelijkheden. De hulpkwekers hebben meer contact met klanten en krijgen vaak complimenten dat de winkel zo mooi is geworden. We merken dat meer mensen ons weten te vinden. In de winkel zijn uiteraard perkplantjes, kamer- en tuinplanten te koop maar ook zelfgemaakte cadeautjes uit het Atelier. En in december kunnen klanten terecht voor kerstbomen, kerstplanten, kerststukjes, kerstdecoratie e.d. Overige producten in de winkel zijn met zorg, lokaal of ambachtelijk gemaakt.

In de winkel zijn opkweektafels om plantjes te stekken, poten en verzorgen. Nieuw in de winkel zijn een expositieruimte met zelfgemaakte creaties door de hulpkwekers, 'kas in de kas' waar hulpkwekers leren om winkelschappen te vullen en de Tuinkamer waar klanten kunnen genieten van een kopje Barista-koffie of onze eigen kwaliteitsthee en zelfgebakken taart.



Webshop:

Meerdere producten uit de winkel worden ook aangeboden in de webshop van Bloei. Vier hulpkwekers zijn opgeleid tot webshopmanager. Zij handelen de bestelling van A tot Z af.

Autist-bier:

Het blonde Autist-biertje is gebrouwen van zelfgekweekte hop en al een paar jaar in ons assortiment. Het assortiment is in 2025 uitgebreid met 'die rooie'. De hulpkwekers hebben weer meegedacht over de naam en tekeningen gemaakt voor het etiket.



Thee:

Het assortiment van de kwaliteitsthee is dit jaar flink uitgebreid o.a. met een nieuwe serie 'kerstsmaakjes'. De hulpkwekers helpen met het wegen en inpakken van de thee, ze plakken er een stickertje op en zetten dit in de winkel neer. Ook denken zij mee over de namen en maken zij tekeningen voor de etiketten. Een van de hulpkwekers geeft de etiketten vorm op de computer. De thee-afdeling heeft op de nieuwe locatie een eigen ruimte. Hier wordt de zelfgekweekte thee (in de moestuin) verwerkt.



Kerstpakketten:

Bij Bloei kunnen kerstpakketten worden gekocht. De nadruk ligt op producten die met zorg, lokaal of ambachtelijk zijn gemaakt. De klant bepaalt de verpakking. Veel hulpkwekers vinden het leuk om de kerstpakketten in te pakken.



Keuken:

Op de nieuwe locatie beschikken we over een professioneel ingerichte keuken in een eigen ruimte. Het keukenmeubilair is flink uitgebreid en er is een professionele afwasmachine. Alle ruimte dus om niet alleen zoete en hartige taarten te bakken maar ook andere lekkernijen te maken met producten uit de moestuin.



Dieren:

De kippen, schapen en ezels worden verzorgd door een aantal hulpkwekers samen met een begeleider. Het verzorgen bestaat niet alleen uit het voeren en aaien van de dieren, maar ook uit het wekelijks schoonmaken van de onderkomens. De oudste van de vier ezels is helaas dit jaar overleden. Er is een kip verdwenen en er zijn drie nieuwe kippen bijgekomen. De schapen hebben het goed naar hun zin op hun ruime weiland waar ze ook een groot onderkomen hebben dat gebouwd is door de houtafdeling.



Vlindertuin:

Bloei is een nieuwe attractie rijker: een vlindertuin! Naast alle kleurrijke bloemen en planten, zie je bij ons nu ook de meest bijzonder gekleurde vlinders. Het is een mooi en rustgevend tafereel dat onze nieuwe locatie nog meer kleur en sfeer geeft.



2. BIJZONDERE GEBEURTENISSEN:

VIP-middag:

De jaarlijkse VIP-middag vond begin april plaats op de nieuwe locatie. Hulpkwekers nemen dan hun VERY IMPORTANT PERSONS naar Bloei. Zij konden met hun VIP's aan de hand van een speurtocht alle toekomstige werkruimtes van Bloei ontdekken en bekijken. In de Tuinkamer stond koffie en thee met zelfgebakken taart klaar.

Open dag:

De jaarlijkse open dag vond voor de eerste keer plaats in de nieuwe kas. Op zaterdag 10 mei konden bezoekers niet alleen de winkel bekijken maar ook een kijkje nemen in de toekomstige werkruimtes van de hulpkwekers. Voor de kinderen was er een speurtocht en een spelletjesruimte. In de Tuinkamer was koffie en thee met zelfgebakken taarten. En bezoekers hadden een ruime keuze in perkplantjes, hanging baskets en zelfgemaakte cadeautjes. Over belangstelling hadden we niet te klagen.

Investeerders-bijeenkomst:

Op 31 mei organiseerden we een gezellige bijeenkomst voor mensen die via de crowdfunding geïnvesteerd hebben in de nieuwe locatie van Bloei. Dankzij hun vertrouwen en bijdrage hebben we onze nieuwe plek tot leven kunnen brengen. Een fijne omgeving waar onze hulpkwekers zich prettig voelen en waar bezoekers met plezier naar toe gaan. Tijdens de rondleiding konden we laten zien wat er met hun investering is gerealiseerd én wat we nog meer gaan realiseren in de nabije toekomst.



Rummikubtoernooi:

Voor de eerste keer organiseerde Bloei een rummikub toernooi. En met succes. Het was een vrolijke middag met deelnemers vanuit de zorgkwekerij als daarbuiten. Dit toernooi gaan we volgend jaar weer organiseren.



De Verbeelding:

Voor de 32e keer werd in september de Verbeelding georganiseerd in Pijnacker, Delfgauw, Oude Leede en Nootdorp. Op meer dan 30 locaties wordt een

podium geboden aan lokale kunst in de breedste zin van het woord. Ook Bloei is locatie voor de Verbeelding. Daarnaast ondersteunt Bloei de organisatie met o.a. het verspreiden van de programmaboekjes en het bezorgen van vlaggen en posters waarbij hulpkwekers ook meehelpen. Zij kunnen tijdens de Verbeelding in de winkel werken of helpen bij de bar.

Van de partij:

Om onze naamsbekendheid te vergroten is Bloei met haar hulpkwekers regelmatig van de partij bij evenementen in de buurt. Denk aan de Plantjesmarkt van Hoeve Biesland in mei, de Lichtjesavond in Delft in december en de Bieslanddagen in september.



Sociale media

In 2025 heeft Bloei een marketingbureau ingehuurd om de zichtbaarheid op sociale media te vergroten. Bloei levert de content en het marketingbureau plaatst dit. Soms wordt ook betaalde advertenties ingezet. Dit levert opvallend meer reacties op. Het aantal volgers op Facebook is 4017 en op Instagram 2400. 96 mensen hebben een abonnement op het You Tube kanaal van Bloei.

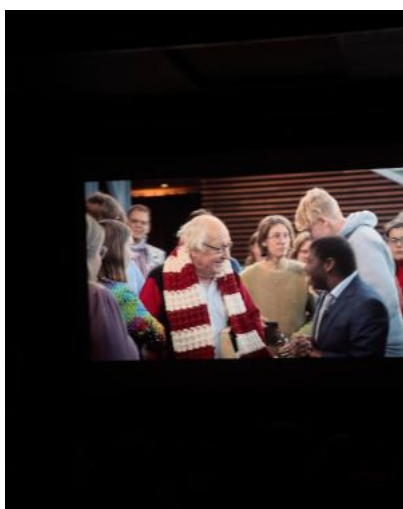
Lokale betrokkenheid:

Bloei ondersteunt lokale activiteiten, zoals Bingo Delfgauw tijdens Koningsdag, de jaarlijkse Beatrixrun waar meer dan 100 mensen met een beperking een dag op pad gaan in een zijspan, Run bike Run en het G-voetbalteam van Oliveo.

Verder maakten lokale organisaties/bedrijven gebruik van onze ruimte en faciliteiten, zoals het jaarfeest van de Ondernemingsvereniging Pijnacker-West en de afsluitende bijeenkomst van de lokale vrijwilligersweek die eveneens bij Bloei een workshop bloemschikken voor deze week organiseerde. Ook bieden wij ruimte voor lokale ondernemers zoals een workshop Lego-en essentiële oliën maken.

Buitengewoon gesprek:

In het televisieprogramma Een Buitengewoon gesprek van de EO worden bekende Nederlanders geïnterviewd door mensen met een autismespectrumstoornis. Twee hulpkwekers van Bloei waren ook van de partij en mochten vragen stellen aan mensen zoals Youp van 't Henk, Hanneke Groenteman en politici. Er zijn negen afleveringen uitgezonden.



Nominatie ondernemersprijs:

Een ondernemer heeft Bloei aangemeld voor de jaarlijkse ondernemersprijs van de gemeente Pijnacker-Nootdorp. Dit is natuurlijk wel iets om een beetje trots op te zijn. De zeven andere ondernemers en wij werden ondervraagd door een jury. Uiteindelijk bleven er drie finalisten overgebleven, waaronder Bloei. De ondernemersprijs is uiteindelijk gewonnen door restaurant Calva in Nootdorp.

2.2 Reflectie op het kwaliteitsproces

Er hebben in 2025 geen wijzigingen plaatsgevonden in de financiering van de zorg, en niet in het zorgaanbod. Natuurlijk wel wijzigingen in nieuwe mogelijkheden, groei en innovatie. Vanuit de werkzaamheden, en vanuit de nieuwe wensen en mogelijkheden in de nieuwe kas. Zoals bijvoorbeeld de binnen-moestuin, de winkel, een sportruimte die gaat komen. Indirect bepaalt dit ook weer uitvoerend het zorgaanbod. Verder zijn alle afdelingen die bestonden gebleven en vormgegeven op de nieuwe locatie. Naast dat deze omstandigheden in 2025 hetzelfde zijn gebleven, zijn alle hulpkwekers en betrokkenen op de hoogte gebracht en gehouden van de verbouwing van en de verhuizing naar de nieuwe locatie aan de Komkommerweg in Pijnacker. De zorg is in 2025 voortgezet op de nieuwe locatie in Delfgauw. Op de achtergrond is er dus al hard gewerkt aan allerlei wijzigingen die er in 2025 wel aan kwamen.

Alle hulpkwekers zijn ook individueel meegenomen in hun wensen voor in het nieuwe pand. Dit in de vorm van dat er in de hulpkwekers-overleggen input is gevraagd voor alle wensen die er leven, zicht te geven middels afbeeldingen en plattegrond van de nieuwe locatie, naast ook een individueel gesprek met alle hulpkwekers door Marjolein als eigenaresse om hen te informeren over de afdelingen en te vragen op welke afdelingen ze willen werken.

Jaarlijks wordt de werkbeschrijving en het jaarverslag geschreven in 'kwaliteit laat je zien'; de kwaliteitsapplicatie van het kwaliteitssysteem, welke hoort bij de federatie van "Landbouw en zorg". Vanuit de federatie ontvangen we tussentijds ook nieuwsbrieven, waarin we op de hoogte gehouden worden van belangrijke wijzigingen in wet- en regelgeving. De input hiervan die van toepassing is op Zorgkwekerij Bloei nemen we mee en dit is verwerkt in onze werkbeschrijving. De werkbeschrijving en het jaarverslag worden vanuit de Federatie gelezen en beoordeeld en hier ontvangen we dan 'groen licht' en goedkeuring op, en waar nodig feedbackpunten. In de zomer van 2025 stond de tweejaarlijkse fysieke audit waarbij naast het indienen van de werkbeschrijving ook een dag een fysieke beoordeling op de werkvloer plaats heeft gevonden. Dit viel gelijk met de verhuizing. Na de verwerking van de feedbackpunten vanuit deze audit is deze behaald.

Clëntenraad = hulpkwekerraad bij Bloei ;)

Vanwege het aantal zorgverleners (met het meetellen van stagiaires) het aantal van 10 inmiddels overschrijdt, was daar in 2025 ook het moment van het oprichten van onze eigen cliëntenraad. (Bij een aantal van meer dan 10 zorgverleners is het de bedoeling om een cliëntenraad op te richten.) De cliëntenraad (bij Bloei noemen we dit de hulpkwekersraad) is naar de omschreven norm in oktober voor het eerst bijeen gekomen. De informatievoorziening, en werving voor de cliëntenraad is via de nieuwsbrief verlopen. De cliëntenraad is een afspiegeling van de doelgroepen die we in huis hebben, zorg aan verlenen. Zowel mensen zonder verstandelijke beperking met bijvoorbeeld psychiatrische problematiek, als mensen met verstandelijke beperking. In de keuze tot toetreden tot de cliëntenraad hebben we, afhankelijk van welke hulpkweker het betreft, ook overlegd met betrokken netwerk; familie / hulpverleners; om gezamenlijk de keuze te maken of dit een keuze is in het belang van de hulpkweker en geen mogelijke overvraging vormt. Op die manier wordt de keuze breder gedragen en ingeschat. De stappen die we hebben ondernomen in het oprichten van de cliëntenraad:

- We hebben het Medezeggenschapsreglement voor de cliëntenraad van Zorgkwekerij Bloei opgesteld.
- We hebben het Huishoudelijke reglement opgesteld.
- We hebben een format gemaakt voor 'overeenkomst Lid cliëntenraad' die we door de leden laten ondertekenen na het inhoudelijk ontvangen en doorgenomen te hebben van de inhoud, en ze via deze weg hun akkoord kunnen geven op de inhoud/ afspraken vanuit beide reglementen.
- We hebben een flyer gemaakt die via de nieuwsbrief gedeeld is en ertoe diende om de hulpkwekers te informeren, en om hen op te roepen zich op te geven als geïnteresseerd lid wanneer ze zich herkennen in de profielschets. Deze flyer is pas gedeeld in de nieuwsbrief nadat we van de auditor groen licht hebben gekregen op de inhoud; vanuit het jaarverslag, de documenten die in de werkbeschrijving te lezen zijn.
- In de flyer stond informatie over de cliëntenraad, een profielschets van kandidaten, afgestemd op het niveau van de doelgroep en hulpkwekers werden opgeroepen om zich aan te melden als ze lid willen worden. Na een maand volgden gesprekken ('sollicitatiegesprekken') met de geïnteresseerden voor de cliëntenraad. Deze gesprekken zijn gehouden door de directeur, secretaris en ondersteuner en dienden om gezamenlijk met de client te ondervinden of de verwachtingen en mogelijkheden van de client aansluiten bij het profiel van een geschikte kandidaat voor de cliëntenraad.
- De cliëntenraad bestaat uit 7 leden. Leden zijn hulpkwekers van Zorgkwekerij Bloei. De cliëntenraad wordt ondersteund door de ondersteuner en secretaris. Tevens zal Marjolein aanwezig zijn. Deze personen tellen niet mee met het aantal van 7 leden. We richten die zo in omdat onze doelgroep deze ondersteuning kan gebruiken en de cliëntenraad hen anders mogelijk zal overvragen. (Ondersteuning in de zin van een ondersteuner voor de voorzitter, en een ondersteuner voor de notulist. Ondersteuning door uitleg te geven bij vragen. Ondersteuning door de leden te wijzen op of iets inhoudelijk gaat over een algemeen of individueel belang. De ondersteuners mengen en sturen niet op inhoud, maar helpen hen wel om overvraging te voorkomen).

Het ondersteunende netwerk dit jaar heeft gezeten in het contact zoeken met ondernemers die ook de ervaringen hebben met de aankoop, verbouwing en verhuizing naar een nieuw pand. Hier kwam veel bij kijken, en was ondersteuning vanuit professionals met kennis en ervaring, vanuit eigen onderneming, heel welkom. Gezien de grootte van deze stap, dit project, was dit jaar het ondersteunend netwerk volledig hier op gericht, en minder nodig op andere gebieden. Logischerwijs draaide dit jaar om de verbouwing en verhuizing en tegelijkertijd de zorgkwaliteit stabiel houden. De eerste helft van 2025 gericht op verbouwen en verhuizen, en de tweede helft van het jaar gericht op de weg vinden in het nieuwe pand; vormgeving en bouwen. Naast de verdere 'puntjes op de i' zetten. Zo ook acties uitzetten op belangrijke punten die dan pas aan het licht kwamen. Zoals de akoestiek verbeteren. De styling, praktisch gericht om de werkprocessen goed te faciliteren, als de winkelstyling welke bijdraagt aan een goede verkoop, is ook in geïnvesteerd en ondersteuning van een professional in gezocht, welke voorheen ook altijd al de winkelstyling deed. Dit bedrijf is ook aangesloten bij een brainstormsessie met het team begin van het jaar om alle input mee te kunnen nemen. Vernieuwing en innovatie zijn zeker kenmerken van Zorgkwekerij Bloei. Met de innovatie en gesprekken met de gemeente hierover heeft Marjolein ook hulp gevraagd aan een adviseur beleid maatschappelijk sociaal domein. Deze adviseur is ook onderdeel van en aanwezig bij de gesprekken met de gemeente over o.a. keuzes, aanvragen, en bestemmingsplan. Marjolein heeft het afgelopen jaar veel gesproken met ondernemers en mede-collega-zorgboeren. Er zijn veel gesprekken geweest met financiële adviseurs en de accountant. Dit in verband met de nieuwe locatie, de aanschaf daarvan, de toekomstige zorgindeling in combinatie met de agrarische factor. Er zijn het afgelopen jaar veel overleggen geweest en werd er goed nagedacht over wat er zowel zorginhoudelijk in de nieuwe locatie past en daarmee financieel haalbaar zou zijn. Ook heeft Marjolein feedback ontvangen van zorgboeren die ook eerder verhuisd zijn. Zij kreeg goede adviezen van Firma van Buiten, een dagbestedingsplek in Delft, die met dezelfde hoeveelheid mensen en dezelfde doelgroep, een verbouwing en verhuizing had afgerond. Zorgkwekerij Bloei kwam in een goed daglicht toen Marjolein een rondleiding gaf aan een aantal gegadigden van het Ministerie van VWS en LTO. Hierin werd het nut van de Multifunctionele Tuinbouw besproken en kreeg Marjolein goede feedback over vergunningen, subsidies en andere mogelijkheden voor de verbouwing aan de Komkommerweg. In de onderlinge werkgroepen van de vereniging Zorgboeren Zuid Holland en daarnaast in het bestuur van deze vereniging worden er vaak casussen besproken en hier trekt Marjolein haar eigen conclusies uit. Met de voorzitter van de Zorgboeren Zuid Holland heeft Marjolein de meeste gesprekken gevoerd onder andere over eventuele voorbereiding van het zorgassortiment. Het meeste heeft Marjolein geleerd van het inzetten van de Crowdfoundingsactie. Hiermee kreeg zij veel feedback van de investeerders waaronder veel lokale ondernemers. Zij gaven aan dat zij erg blij zijn met het bestaan van Zorgkwekerij Bloei, de dagbesteding die zij biedt en dat veel mensen Zorgkwekerij Bloei niet weg zouden kunnen denken uit Pijnacker. Dit bevestigt voor Marjolein dat zij op een goede manier aan het ondernemen is in de zorg. Marjolein heeft een ruimere blik gekregen door te spreken met ervaren ondernemers die niet in de Multifunctionele Landbouw werkzaam zijn.

Het professioneel en ondersteunend netwerk van Zorgkwekerij Bloei, in algemene zin, van eigenaresse Marjolein, dient er toe om bedrijfsblindheid te voorkomen. Het is fijn om het ondersteunend netwerk mee te laten denken, om zo nieuwe blikrichtingen te horen die meegenomen kunnen worden. Het heeft daarmee ook de functie van een kritisch klankbord. Marjolein heeft veel contact met collega-ondernemers, instanties/organisaties die dagbesteding bieden, lokale- en zorgbedrijven, lokale ondernemers. Maar simpelweg ook vrienden of familie (natuurlijk allemaal ondernemers) die vaak hele goede tips hebben. Ook gaat Marjolein naar bijeenkomsten en zit ze zelf in het bestuur van de Vereniging van de Zorgboeren Zuid-Holland. Zij bezoekt Intervisiebijeenkomsten met andere zorgboeren in de regio en het daar bespreken van kwesties en casussen zijn ook altijd nuttig. Doordat Marjolein in gesprek gaat met haar omgeving over bepaalde onderdelen van haar bedrijf, staat zij open voor mensen die met een frisse blik naar de Zorgkwekerij kijken. Marjolein staat open voor verbetervoorstellen en kijkt regelmatig vanuit verschillende invalshoeken naar haar bedrijf. Dagelijkse feedback en vergaderingen leveren natuurlijk ook verschillende gezichtspunten vanuit de medewerkers, evenals input vanuit het tevredenheidsonderzoek onder medewerkers, vrijwilligers, ouders, hulpkwekers.

eder jaar evalueert Marjolein met de lokale ondernemers, samenwerkende organisaties en bijvoorbeeld speciaal onderwijs scholen waarmee we samenwerken hoe het afgelopen jaar verlopen is. Ook het tevredenheidsonderzoek wat jaarlijks afgenomen wordt dient als evaluatie moment. Dit tevredenheidsonderzoek wordt op inhoud in de teamvergadering besproken en hier vanuit worden actiepunten opgesteld. We vinden openheid en eerlijkheid belangrijk en evalueren n.a.v. de input die we krijgen van de betrokkenen bij Zorgkwekerij Bloei. Wanneer een hulpkweker werkt vanuit indicatie vanuit de WMO worden de eisen gevolgd vanuit de gemeente. Het Programma van eisen van de WMO is in 2023 gewijzigd, en er is bekeken en vastgelegd dat Zorgkwekerij Bloei daar aan voldoet. Dit bestand is in de bijlage te vinden. Dit beleid is doorgevoerd door Marjolein als eigenaresse, door de administratief medewerker en de beleidsmedewerker zorg. Wanneer een hulpkweker onder een top-traject van de gemeente valt worden de doelstellingen en evaluatiemomenten gevolgd die met desbetreffende klant en consultant vanuit de gemeente afgestemd zijn. Dit is individueel verschillend, met veelvuldige evaluatiemomenten die in frequentie verschillen, veelal bij start maandelijks. Vanwege dat dit altijd een afgebakend traject qua tijdstermijn betreft, veelal met onderzoekend karakter gericht op toekomstig perspectief op de arbeidsmarkt, zal dit daarmee niet op inhoud in dit jaarverslag beschreven (kunnen) worden. Zorgkwekerij Bloei verleent geen zorg vanuit de Wzd en Wvzggz; geen onvrijwillige of gedwongen zorg.

2.3 Algemene conclusies

Door het kwaliteitssysteem worden we op inhoud scherp gehouden. In de beschreven normen en in de nieuwsbrieven vanuit de federatie, Kwaliteit Laat Je Zien, worden wijzigingen in wet- en regelgeving weergegeven, waardoor deze niet te missen zijn. Dit legt de basis om de kwaliteit van het zorgproces goed vorm te geven en te waarborgen.

De fysieke audit in de zomer van 2025 heeft gemaakt dat alles weer extra goed bekeken is en onder de loep is genomen. Aanscherpen van kwaliteit, en 'puntjes op de i' gezet. De kwaliteit is verbeterd door o.a.:

- Het oprichten van de hulpkwekersraad; de hierbij horende juridische documenten dermate te vertalen dat deze ook voor onze doelgroep, met hulp, op inhoud te begrijpen zijn.
- Het verbeteren van het in ogenschouw houden van de doelstellingen door dagelijks doelgericht te rapporteren- en de keuze te gaan maken met rapportagepunten te gaan werken; die de vertaalslag maken van de doelstellingen naar de praktijk.
- De formats en werkwijze voor de zorg aan te passen; en er voor te zorgen dat na iedere evaluatie waarin de doelstellingen en nieuwe afspraken werden afgesproken en verslag gelegd er tevens een nieuw zorgplan gemaakt en ondertekent wordt. Dit wordt in cyclus opgepakt door deze actie aan elk evaluatiemoment te koppelen, waardoor deze werkwijze binnen een jaar voor elke hulpkweker doorgevoerd is.
- een keuze voor uitbreiding van uren in de zorginhoud en een nieuw stroomschema hierin onder medewerkers waarin duidelijk is vastgelegd wie verantwoordelijk is voor welke actie, om dit met meer overzicht, en daarmee kwaliteit van zorg, te laten verlopen.
- Het verder verbeteren van de zorginhoud, en de kwaliteitswaarborging door te signaleren waar in het kwaliteitsproces stagnatie plaats vindt, en hier voor in 2026 nieuwe acties aan te verbinden. zoals:
- nieuw format evaluatie/Bloei Groei Plan (zodat evaluatie en nieuw zorgplan in 1 document plaatst vindt; tijdbesparend/ efficiënter en beter voor het overzicht van een ieder),
- verbeteren intakeformulier/intakepakket, omdat deze nu te vaak onvolledig ingevuld worden,
- het verder onderzoeken van de mogelijkheden binnen Elektronisch Clientendossier Zilliz en de Goedendag-app en hier keuzes in maken. In 2026 gaan we beoordelen of het onder de streep winst oplevert om via deze twee systemen te werken, of dat het beter werkt om alleen via Zilliz te werken, en de voordelen van de Goedendag app vanuit Zilliz of op een andere wijze in de praktijk te kunnen brengen. Hiertoe nodigen we een medewerker van Zilliz uit waarna we dit verder kunnen vormgeven;
- het onderzoeken of we het uitblijven van handtekeningen, retourneren van verslaglegging waar handtekeningen op vereist zijn (van ouders) kunnen ondervangen door over te gaan op de mogelijkheid van het werken met digitale handtekeningen vanuit het ECD, waardoor dit praktisch minder moeite kost en daardoor sneller afgehandeld wordt.
- Het intern verbeteren van het houden van overzicht; een must met de groei in het aantal hulpkwekers en nu er meerdere medewerkers een rol hebben in het stroomschema in de zorginhoud. Goede afstemming en communicatie met heldere lijnen; door o.a. het maken van een totaaloverzicht met alle lopende zaken rondom evaluaties en zorgplannen voor de hulpkwekers in de vorm van een bestand waar alle betrokken medewerkers op zorginhoud in kunnen werken en gelijktijdig kunnen inzien, en de keuze dat we een andere werkomgeving nodig hebben welke de communicatielijnen met meer overzicht kan laten verlopen- actie voor 2026; werken via beveiligde 'Teams' omgeving binnen een zorgmap. Waarin gecommuniceerd wordt met 'to do's'-acties- aan personen verbonden- met reactiemogelijkheid per actie, en het weghalen van acties wanneer deze afgerond zijn. Dit zal meer overzicht geven dan het communiceren via email/ mondeling/ app/ agenda etc. Alles is dan op 1 plek ondervangen en iedereen die betrokken is is op de hoogte.
- Het signaleren welke onvoorziene nieuwe uitdagingen er bij kwamen voor de hulpkwekers in het nieuwe pand en hier op anticiperen. De akoestiek in het pand leverde bijvoorbeeld meer geluid en daarmee prikkels voor de hulpkwekers. Om deze overprikkeling en akoestiek te verbeteren is er met prioriteit gewerkt aan wandpanelen, stoffen kunst gemaakt in het atelier.
- Een nieuwe overlegstructuur gezamenlijk met het team opzetten rondom zorginhoud, omdat we merken dat 1 maandelijks vergadering over alle lopende zaken te weinig tijd geeft aan de zorginhoud. Het aantal hulpkwekers vraagt om een andere structuur en aanpak. Het doel is dat voor elke hulpkweker de vertaalslag naar de praktijk plaats vindt, waardoor de doelstellingen in de alledaagse dag gepraktiseerd worden en de begeleiders die met deze hulpkweker werken op de hoogte zijn van het 'wel en wee' en hier op inspelen.
- Het nieuwe pand op veiligheid na te lopen en hier de laatste acties in vorm te geven in de vorm van brandmelders/ hekken bij de sloot en andere praktische acties.

Daarnaast wordt de kwaliteit net zo goed, soms dagelijks, verbeterd in de praktijk zelf, doordat er proefondervindelijk op de werkvloer wordt ingespeeld, door signalerend oog van de begeleiders, op de individuele hulpkwekers. Waar wordt een hulpkweker enthousiast door? welk werk doet iemand graag en kan hij/zij goed?, welke voorwaarden werken ondersteunend in de begeleiding? Daar waar onze doelgroep zelf niet altijd met woorden aan kan geven wat werkt en wat hun behoefte is, vraagt dit juist een creatieve en intuïtieve insteek van de begeleiders die op deze wijze ondervinden wat werkt, en dat doorvoeren.

Laagdrempelig contact met ouders/ verzorgers van de hulpkwekers, en het op 1 lijn zitten in de omgang met de hulpkweker, is heel werkend. Korte lijnen en op de hoogte zijn van het wel en wee werkt beide kanten op positief in de ondersteuning van de hulpkweker. Vaak wordt thuis opgemerkt of de hulpkweker enthousiast en energiek is van de werkdag, of dat er mogelijk ergens iets uit balans is gekoppeld aan de werkdag en werkplekken. Door dit laagdrempelige contact kunnen we hier meteen op inspelen wat de kwaliteit aan zorg ten goede is gekomen en komt.

Doordat er veel verschillende type werkzaamheden en afdelingen zijn en de werkzaamheden ook groeien (door bijvoorbeeld blijvend nieuwe opdrachten van bedrijven en intern nieuwe producten worden ontwikkeld) is er een groot en divers aanbod, waarin en waardoor veel geleerd kan worden; vaardigheden toenemen en iemand innerlijk kan groeien. Uiteindelijk gaat het er om dat de hulpkweker een goede werkdag ervaart welke hem ondersteunt in zijn ontwikkeling en doelstellingen en dit samen gaat met het groeps-werk-proces. De kwaliteitscyclus werkt hieraan ondersteunend, levert een kader op waarbinnen we weten kwaliteit van zorg te leveren en te voldoen aan de vereisten.

We zijn goed bezig met acties om de huidige kwaliteit van de Zorgkwekerij waar het goed loopt te behouden en we zien voor het komende jaar verbetering in kwaliteit voor ons door verdere professionalisering en digitalisering op zorginhoud te realiseren in de bedrijfs- en procesvoering.

Sommige hulpkwekers hebben terugkerend werk nodig, wat bekend en voorspelbaar is. Deze doorlopende opdrachten zijn er in veelvoud. Sommige hulpkwekers hebben met regelmaat vernieuwing en afwisseling nodig om zich te kunnen blijven ontwikkelen aan divers nieuw werk, wat tegemoet komt aan behoefte aan verandering, aan leerbehoefte, wat hun gemoed goed doet. Zo voor ieder wat wils en een programma op maat. Voorspelbaarheid, bekend werk, en blijvend nieuw werk voor nieuwe uitdaging.

Waar binnen Zorgkwekerij Bloei altijd centraal heeft gestaan dat de hulpwaker vrij is om per werkblok te kiezen waar deze wil werken, hebben we met de groei in aantal hulpkwekers, dit jaar ondervonden dat dit ook tot een ongelijke verdeling van aantal hulpkwekers per werkplek kan leiden, of een samenkomst van meerdere hulpkwekers op 1 werkplek met een hogere zorgindicatie (wat inhoudt dat deze hulpkwekers in verhouding tot een hulpwaker meer nabijheid in zorg en hulp nodig zal hebben in verhouding tot een hulpwaker met een lagere zorgindicatie). Dit vroeg om herhaaldelijk bijsturing per dag wat ook voor onrust en onduidelijkheid kan zorgen en coördinatie in het moment. Ook kan het er toe leiden dat sommige hulpkwekers geneigd zijn om zich te veel te vestigen op dezelfde werkplek en vanuit hun eigen natuur in mindere mate geneigd zijn om de andere werkplekken en werkzaamheden te verkennen, wat kan leiden tot onderprikkeling en vermindering in groei ten opzicht van wat mogelijk is. Dit alles willen we in de verdere toekomst gaan ondervangen, door de zorginhoud te gaan omvormen. Hiernaast zijn er ook altijd hulpkwekers geweest die gebaat zijn bij de structuur van een vast dagprogramma. Deze hebben natuurlijk altijd volgens een vast dag- en weekprogramma gewerkt, naast de visie van de vrije keuze. Er is al een slag geslagen in het vastleggen welke hulpwaker waar werkt op welk moment, en zo te komen tot een groepsindeling. Dit concretiseren is ook onderdeel in de evaluatiemomenten.

De negen kernwaardes vanuit de Federatie over de zorg zijn nu vermeld in het Bloei Groei Plan.

1. Ik hoor er bij en doe mee.
2. Ik kan kiezen uit nuttig werk
3. We eten samen gezond.
4. Ik beweeg veel op de Zorgkwekerij.
5. Er is ruimte en ik kan veel buiten zijn.
6. Het ritme op de Zorgkwekerij geeft mij houvast.
7. Ik word gezien en gehoord.
8. Het is op de Zorgkwekerij net als in het gewone leven.
9. Ik krijg de kans om te leren.

Het ondersteunend netwerk is breed en hier is grote tevredenheid over. Genoeg sparrings mogelijkheden.

Wat waren de doelstellingen voor 2025 en zijn deze behaald?: Per doelstelling een korte conclusie:

Doelstellingen 2025

1. Bloei verhuist naar de Komkommerweg 2a.

- Alle afdelingen worden vormgegeven en de nieuw afdelingen (keuken/ horeca/ thee) worden opgezet.

Deze doelstelling is behaald. Alle afdelingen waar gewerkt wordt zijn vormgegeven. Er is in 2025 geen horecavergrunning afgegeven, daarmee is er niet een horeca-team opgezet. Mocht dit nog veranderen volgt hier tzt. informatie over. De sportruimte gaat nog vormgegeven worden, en er wordt nog een aparte gesprekskamer gecreerd.

2. Bloei voldoet aan alle kwaliteitseisen vanuit de Federatie Landbouw en Zorg. Bloei behaalt de audit wat het certificaat weer verlengt.

Deze doelstelling is behaald. De fysieke en schriftelijke audit heeft plaatsgevonden, de verbeterpunten zijn doorgevoerd en het keurmerk is weer afgegeven/ verlengd.

3. De zorg wordt omgevormd naar een evenwichtige verdeling van hulpkwekers over de afdelingen, efficiënter werken en verbetering in informatieoverdracht, deeldoelstellingen hierbinnen:

- Het vormen van vaste groepen per afdeling, met een goede verdeling in zorgzwaarte per werkplek.
- Drie brainstormavonden 'Op de Hei' in de start van het jaar om een slag te slaan op inhoud richting omvorming naar het nieuwe pand.
- Inbrengen van structuur en communicatie-systeem- en werkafspraken.
- Onderzoeken of de App "Goededag" goed werkt voor de Zorgkwekerij.
- Er wordt elke dag gerapporteerd door begeleiding.

Deze doelstelling is deels behaald, en wordt deels nog verder meegenomen en vertaald in 2026. De dagelijkse rapportages worden gedaan. De indeling en verdeling van hulpkwekers verloopt met meer structuur, en kan nog verder verbeterd. De eerste slag hierin is geslagen in de brainstormsessies. De brainstormsessies zijn ook nuttig geweest ter voorbereiding voor alle benodigde middelen per afdeling voor in het nieuwe pand, om de werkplekken zo te krijgen dat het het werken en de hulpkwekers dient. Het gebruik van de combinatie van twee systemen; zowel Zilliz als zorgdossier, als de Goededag-app naast elkaar levert ook ruis en voelt als meer tijdrovend. Hierdoor is de keuze gemaakt te onderzoeken hoe de functies binnen Zilliz nog verder uitgebreid kunnen worden, en of het wenselijker is om zonder Goededag-app verder te gaan.

4. Ondanks de verhuizing behouden we de rust en voorspelbaarheid voor de hulpkwekers. We behouden de stabiliteit in het team en daarmee ook in contact met de hulpkwekers. We vliegen dit aan met een goed voorbereid plan, afgestemd op het individu.

Complimenten aan alle medewerkers voor het behalen van dit doel. Waar een verhuizing, terwijl de dagbesteding ook alle dagen open is gebleven, naar verwachting voor chaos en onrust zou zorgen, is dit eigenlijk heel goed verlopen. Sommige hulpkwekers kregen tijdelijk een ander werkrooster, zodat er in die periode ook voorspelbaarheid waar gemaakt kan worden. Andere hulpkwekers vaarden goed op de verhuisenergie en vonden het bijvoorbeeld heel leuk mee te werken aan de nieuwe locatie, of juist het opruimen op de oude locatie, zonder dat ze hier onrust van kregen. De rust en stabiliteit is gebleven. Dit heeft veel van het team gevraagd, en we zijn blij dat we gesetteld zijn.

5. Vanwege de groei wordt een nieuwe collega aangenomen en wordt de taak- en werkinhoud onderling opnieuw afgestemd.

Dit doel is behaald.

6. Er wordt gewerkt aan en afgewacht in het voortgaande proces rondom de vergunningen aanvragen wat lopende is bij de gemeente Pijnacker- Nootdorp.

Dit doel is behaald, en deels nog lopende.

De doelstellingen voor de komende vijf jaar zijn te lezen in hoofdstuk 9.

Acties

Aan de hand van dit onderwerp zijn 4 acties opgenomen in de actielijst.

Bijlagen

- Bloei Groei Plan inclusief evaluatie- nieuw format

3 Deelnemers en medewerkers

3.1 Deelnemers

Wij bieden dagbesteding aan mensen met een afstand tot de arbeidsmarkt, binnen de volgende doelgroepen:

- Mensen met een verstandelijke beperking
- Mensen met een verstandelijke beperking en psychische / psychiatrische problematiek
- Mensen met psychiatrische problematiek
- Leerlingen vanuit het speciaal onderwijs (externe stage)

De Zorg vindt plaats vanuit PGB, WLZ of WMO, ook vanuit onder aanneming vanuit een andere zorginstelling, en in verschillende categorieën van zorgzwaarte (ZZP3, ZZP4, ZZP6 en ZZP7).

De doelgroep is breed en onveranderd gebleven in 2025. Namelijk: dagbesteding voor mensen met een afstand tot de arbeidsmarkt. In de praktijk houdt dit in dat hulpverleners een indicatie voor dagbesteding hebben, en als achtergrond, wanneer gediagnosticeerd, bijvoorbeeld een verstandelijke beperking en/ of psychiatrische problematiek hebben. Het zorgzwaartepakket is divers en kan lopen tot pakket ZZP 7. Bij start en in de proefperiode is richtlijn of de hulpverlener behoefte heeft aan arbeidsmatige dagbesteding, kan voldoen aan de huisregels, er geen sprake is van agressie en/ of ander grensoverschrijdend gedrag wat afbreuk doet aan veiligheid, zoals omschreven in bijbehorend protocol van het intakepakket en vanuit een risicotaxatie bepaald of de hulpverlener past bij ons zorgaanbod: arbeidsmatige dagbesteding in groepsverband. Groepsbegeleiding, en geen individuele 1-op-1-begeleiding.

De in- en uitstroom in 2025

De instroom betreft veelal nieuw startende hulpverleners welke doorstromen vanuit stage, maar ook via via hebben gehoord over Zorgverlenerij Bloei en zodoende instromen.

De uitstroom in 2025 had geheel logische redenen; top-trajecten vanuit de gemeente zijn van tijdelijke aard, met een kop en een staart en worden dus weer afgerond zodra de doelstellingen zijn behaald wat tot uitstroom leidt. Een hulpverlener heeft tijdelijk bij Bloei gewerkt, om daarna met zelfvertrouwen weer een nieuwe stap te kunnen zetten in de vorm van het gaan volgen van een opleiding. Een hulpverlener ging met Pensioen. 70 jaar was een mooie mijlpaal om een pensioen voor te bereiden en vorm te geven, ook omdat dit in het belang was van deze hulpverlener. Een andere hulpverlener is uitgevallen vanwege medische oorzaken en vele operaties en ziekenhuisopnames, waardoor deze hulpverlener tot de conclusie is gekomen dat dagbesteding volgen geen haalbare doelstelling meer was. Zo zijn er altijd diverse redenen achter de in- en uitstroom.

In januari 2025: 73 hulpverleners

- 14 hulpverleners vanuit onderaanneming Ipse de Bruggen
- 35 hulpverleners vanuit PGB
- 12 hulpverleners vanuit WMO
- 9 hulpverleners vanuit overige
- 3 hulpverleners vanuit een top-traject

December 2025: 85 hulpverleners

- 14 hulpverleners vanuit onderaanneming Ipse de Bruggen
- 51 hulpverleners vanuit PGB
- 13 hulpverleners vanuit WMO
- 7 hulpverleners vanuit overige

3.2 Conclusies m.b.t. deelnemers

Er is het afgelopen jaar sprake geweest van groei in het aantal hulpverleners, en een natuurlijk verloop ook qua uitstroom; wat in alle gevallen heel begrijpelijk is en we in elke van de situaties als gezond beschouwen.

Er zijn geen verschuivingen of veranderingen geweest binnen de doelgroep of de grenzen aan zorg. De nieuwe hulpverleners die zich in het afgelopen jaar aangemeld hebben passen binnen het zorgaanbod. Hun begeleidingsbehoefte komt overeen met wat Zorgverlenerij Bloei biedt.

Er wordt blijkbaar een goede inschatting gemaakt door de aanmeldende (en samenwerkende) partijen in wat Zorgverlenerij Bloei is, wat er geboden wordt als zorgaanbod en of het passend is. Dit leert ons dat het proces van beeldvorming goed verloopt en ook dat het vruchten afwerpt dat Zorgverlenerij Bloei zich openstelt voor scholen/ stages waarin leerlingen de werkplek in de stage goed kunnen leren kennen.

De website, facebook-pagina en Instagram helpen naar inschatting ook mee in deze beeldvorming en in afstemming in verwachtingen.

De intakeprocedure, het vooraf helder zijn in hoe het verloopt, voorspelbaar en betrouwbaar zijn in de uitvoering van het beleid en gemaakte afspraken zorgen ervoor dat er balans bestaat tussen de behoeften van de doelgroep en het aanbod.

Ook de tussentijdse afstemming en korte lijnen met ouders en/of betrokken hulpverleners, en aanpassingen doen in voorwaarden of aanbod dragen bij aan het behoud van deelnemers, tevredenheid en goede zorg.

De groei van de afgelopen jaren in aantal hulpkwekers die we zorg bieden vraagt ook om een andere indeling van de zorgprocessen, uitbreiding in uren die in de zorg gaat zitten aan de intakeprocedures, zorgplannen maken, gesprekken voeren ter evaluatie en verslaglegging. Inhoudelijke conclusies wat dit voor de werkprocessen inhoudt is in H3.3. en H9 te lezen. Het vraagt veranderingen in vormgeving, om de hulpkwekers goed te blijven ondersteunen en de vertaalslag te blijven maken naar de dagelijkse praktijk.

3.3 Personeel

Waar er groei plaats vindt in het aantal hulpkwekers vindt er ook evenredig groei plaats in het aantal uitvoerend begeleiders die op een dag werken. Zorgkwekerij Bloei heeft een stabiel team met weinig verloop.

In het afgelopen jaar is 1 begeleider vertrokken om zich geheel te wijden aan haar eigen bedrijf. Daarvoor is een nieuwe begeleider aangenomen die naast uitvoerend werk als begeleid, ook overstijgend mee werkt in de zorginhoud.

Naast Marjolein, de eigenaar, zijn er 12 medewerkers in loondienst.

Van de medewerkers zijn er 10 professionele zorgverleners werkzaam met de hulpkwekers inclusief de zorgkweker zelf. Dit betreft de bevoegde (geschoolde) en bekwaame medewerkers op zorginhoud die de hulpkwekers begeleiden en zorg verlenen en hierin verantwoording dragen. Daarnaast werken er twee medewerkers in loondienst die geen zorgverlener zijn en geen zorg verlenen. Dit betreft de administratief medewerker en de financieel administrateur. Hiernaast werken er gedurende de schoolperiodes stagiaires mee (die geen eindverantwoordelijkheid dragen en onder supervisie werken van de zorgverleners), en door het jaar heen een divers aantal vrijwilligers die meewerken aan de diverse werkzaamheden, op de diverse werkplekken binnen de Zorgkwekerij.

Marjolein houdt als eigenaresse de functioneringsgesprekken met alle medewerkers. Tevens heeft ze er een enquête uit gedaan om te inventariseren of iedereen nog op zijn gewenste plek/ afdeling werkt en wat een ieders wensen zijn voor het werken op de afdelingen aan de Komkommerweg. Naast dat dezelfde afdelingen voortbestaan zijn er ook nieuwe wijzigingen, wat weer nieuwe mogelijkheden en nieuwe inventarisatie en organisatie oplevert! Wanneer iedereen doet wat hij goed kan en leuk vindt worden kwaliteiten benut en werkt iedereen met werkplezier. Wat naar voren is gekomen in functioneringsgesprekken in individuele en algemene zin neemt Marjolein als eigenaar mee. I.v.m. privacy wordt de inhoud hiervan niet hier beschreven. Wanneer er overeenkomsten zijn in inhoud en in wensen (bijvoorbeeld in scholingswensen) neemt Marjolein deze input in breder verband mee.

Algemeen kan gezegd worden dat de medewerkers bij Bloei tevreden zijn met de werkplek, het werk, elkaar als collega's, de teamsfeer, de werkomstandigheden en Marjolein als leidinggevende. We weten elkaar te waarderen en te vinden. Het team staat als een huis, naast dat het soms zoeken is en opnieuw uitvinden en vormgeven, zeker in en na een verhuisperiode. We erkennen allen hard; met veel plezier en motivatie.

Iedereen heeft een takenpakket dat aansluit bij zijn/haar kunnen en weet wat zijn verantwoordelijkheden zijn. Het is belangrijk dat teamleden open communiceren over wat haalbaar blijkt, wat niet, en dit aangeeft. Omdat iedereen op zijn eigen afdeling werkt, heeft de begeleider die daar werkt het beste zicht op wat haalbaar is en wat knelpunten zijn. Bij knelpunten tijdig signaleren en aangeven kan hier oplossingsgericht mee om worden gegaan. Hierdoor kan er met goede energie en veel plezier gewerkt. De onderlinge afstemming en lijntjes zijn kort en ondanks dat iedereen op de dag zo zijn eigen werkgebied heeft weet iedereen elkaar ook tussendoor te vinden voor afstemming. Na vertrek van de hulpkwekers om 16 uur wordt de dag afgerond en is er ook tijd voor overleg.

De begeleiders, medewerkers die gaan over de zorginhoud houden maandelijks een vergadering van 2 uur. Hieruit volgen heldere actiepunten en de besproken onderwerpen betreffende hulpkwekers worden in het elektronische cliëntdossier Zilliz gerapporteerd. In drukke tijden is het soms wel even zoeken naar de tijd met elkaar, en dit nemen we mee in de omvorming van de zorg voor in 2026. Feedback van werknemers is welkom en is bespreekbaar. Zo is ook in de vergadering vanuit het tevredenheidsonderzoek gekeken naar verbeterpunten en wensen en zijn hier acties op uit gezet. Medewerkers koppelen terug blij te zijn met de werkplek en werkgever. Bovenaan staat ook bij de medewerkers een veilige en prettige werkcultuur.

Scholierencontracten zijn altijd wisselend, meewerkende naast de hulpkwekers, en dragen geen eindverantwoordelijkheid over zorginhoud en begeleiden van hulpkwekers. Er wordt momenteel niet gewerkt met ZZP-ers.

3.4 Stagiairs

In het schooljaar (2024-)2025 hebben de volgende stagiaires gewerkt:

- Twee studenten tweedejaars opleiding 'Social Work' stagiaires vanuit Hogeschool Leiden, nov 2024-juni 2025 voor 1,5 dag in de week.
- Een student MBO Zadkine Sociaal werker niv.4, tweedejaars, schooljaar 2024-2025.
- Een student MBO ROC Mondriaan, Persoonlijk begeleider Maatschappelijke Zorg niv.4, tweedejaars, schooljaar 2024-2025.
- Twee studenten MBO ROC Mondriaan, Persoonlijk begeleider Maatschappelijke Zorg niv.4, tweedejaars, schooljaar 2024-2025. Eén student is eind dec 2025 voor het laatst geweest. Hij kon het niet bolwerken met reistijd en zijn hobby's.

De invulling van de stage, de verantwoordelijkheden, richtlijnen, stage-opdrachten, examens in de stage, hoeveelheid evaluatiemomenten verschillen per studie, studiejaar, en onderwijsinstantie en hierin worden altijd de richtlijnen gevolgd die met de stagiair zijn afgesproken en vanuit de opleiding zijn aangegeven.

We spreken op voorhand af wie de stagiaire op de werkplek begeleid, wanneer gesprekken plaatsvinden, waar wij bij aanwezig zijn. We bieden ruimte tot leren, en het uitvoeren van stage-opdrachten.

Er wordt vooraf bekeken of de gewenste doelstellingen die in de stage behaald moeten worden behaald kunnen worden op de werkplek. De stagiair is nooit eindverantwoordelijk voor de zorg en begeleiding. Veelal begeleidt de stagiaire een groepje hulpkwekers die aan een opdracht werken, onder supervisie van de vaste medewerkers. Hierbij wordt er rekening gehouden met het (aan)kunnen van de stagiaire, zijn leerbehoefte passende bij de stage, en houden de vaste begeleiders mede het lijntje in de begeleiding met de hulpkwekers met een hogere ZZP/ begeleidingsbehoefte. Er werkt altijd maximaal 1 stagiaire per afdeling. Twee stagiaires tegelijkertijd op dezelfde plek werkt minder goed en maakt dat het moeilijker is om hun ruimte in te nemen en ten volle te leren. We peilen met en bij de stagiaire wat een passende afdeling is voor hen is binnen de Zorgkwekerij, en naarmate de stage vordert zien we veelal dat iedereen steeds meer zijn plek vindt en durft in te nemen. Het gaat om het meedraaien, de hulpkwekers leren kennen en hier op in kunnen spelen, theorie aan praktijk te leren koppelen en dat mee te nemen in contact en in keuzes in begeleidingsstijl.

De eindverantwoordelijkheid ligt altijd bij de vaste begeleiders in het team, welke in zullen spelen en zich mengen in een situatie als dit voor de hulpkweker en/of stagiaire nodig is. We streven altijd na om de stagiaire in een veilige leeromgeving op weg te helpen; waarin de stagiair zichzelf kan zijn, kan groeien, stappen kan zetten en kan leren door de contacten met de doelgroep en door de ervaringen, het uitvoerende werken. De stagiaire is verantwoordelijk voor het opvolgen van de eisen vanuit de opleiding voor de stage en hier eigen initiatief in te nemen. Wij werken hier aan mee, en geven gepaste verantwoordelijkheden die iemand aan lijkt te kunnen, en altijd onder supervisie van de professionele begeleiders die in loondienst werken.

3.5 Vrijwilligers

Zorgkwekerij Bloei is heel blij met haar (vele) vrijwilligers.

Elke dag hebben wij onze vaste vrijwilligers die allemaal hun eigen rol hebben binnen Bloei.

Wat de vrijwilligers doen is natuurlijk afgestemd op hun wensen en dit blijkt in de praktijk goed te werken voor alle partijen. Enkele vrijwilligers zijn allround inzetbaar, andere vrijwilligers zijn blij met een vaste taak en zelfs een vaste hulpkweker met wie zij samenwerken.

Het team van vrijwilligers is zeer stabiel. De vrijwilligers sluiten aan bij de werkzaamheden, en hebben geen zorgtaken. De taken/rollen variëren, zoals werken in de houtbewerking of in het atelier, teeltondersteuner, meewerkende in diverse werkzaamheden die voorbij komen binnen Zorgkwekerij Bloei. De vrijwilligers worden aangestuurd door de begeleider van de afdeling waar zij werken. Met de vrijwilligers wordt afgestemd wat hun wensen en kwaliteiten zijn en waarin ze hun bijdrage zien. Zo maakt een vrijwilligster de mooiste spullen achter een naaimachine, en kan zo ook 1 op 1 een hulpkweker meenemen in het naaiproces, waarvan de producten in de winkel te verkopen zijn. Zo zijn er een aantal vrijwilligers die geniaal zijn in de houtbewerking en gehele wanden en kaststellages maken voor in de winkel in overleg met onze interieurarchitect.

Zorgkwekerij Bloei waardeert de bijdrage en inzet van de vrijwilligers enorm en neemt hun mening en feedback serieus. Dit gebeurt met name op de werkvloer. In de jaarlijkse tevredenheidsmeting (online) onder wordt hun input meegenomen om verbeteringen door te voeren. Twee keer per jaar wordt een vrijwilligersoverleg georganiseerd. Tips en adviezen (voor zover die niet op de werkvloer ter sprake zijn gekomen) nemen we zeker ter harte.

In december 2025 waren er 24 vrijwilligers actief. Op weekbasis werken zij in totaal ongeveer 192 uur. Dit jaar zijn er zes nieuwe vrijwilligers bijgekomen en is één vrijwilliger gestopt.



Het team van de houtbewerking is aan het begin van het jaar al verhuisd naar de nieuwe locatie. Zij hebben een van de schuren ingericht als houtwerkplaats. Zij hebben zelf de werkbanken in elkaar getimmerd en het gereedschap, de machines e.d. geïnstalleerd. Zo konden zij snel aan de slag om van alles en nog wat te maken voor de nieuwe locatie. Zij hebben een topprestatie geleverd.

De begeleider die begin 2025 gestart is als nieuwe medewerker, coördineert de afstemming met de vrijwilligers en geeft de evaluaties met hen vorm. Dit omdat ze hier ervaring in heeft vanuit haar eerdere werkplek, en omdat het goed is om te kijken naar een herverdeling in taken. Marjolein als eigenaresse kan en gaat zich richten op de taken die alleen zij kan doen, en taken die ook bij anderen passen, zoals deze taak door te geven. Daarnaast is het ook vanuit het oogpunt van de vrijwilligers fijn om met een onafhankelijk iemand te kunnen spreken.

De vrijwilligers zijn goed geïnformeerd over de verhuizing naar de nieuwe kas. Zij hebben ook regelmatig een kijkje genomen hoe de verbouwing vorderde. En ze hebben natuurlijk meegeholpen met inpakken, uitpakken en inruimen.

3.6 Conclusies m.b.t. personeel, stagiairs en vrijwilligers

De visie: GROEI staat bij Bloei centraal. Groei, Respect, Ondernemen, Erkenning en Innovatie.

De 'no-nonsense' en positieve mentaliteit is een kenmerk van de plek en kwaliteit van deze begeleiders. De begeleiders in Team Bloei zijn getalenteerd, bevoegd en bekwaam.

Iedereen doet, net als wat we nastreven voor de hulpkwekers, precies wat overeen komt met diens kwaliteiten wat maakt dat iedereen met plezier en in zijn element werkt en het team als een huis staat.



We doen het met elkaar, in een goede sfeer wordt er veel aangepakt en neergezet. Het aantal teamleden kwam in 2025 goed overeen met het aantal te begeleiden hulpkwekers. Daar waar groei in aantal hulpkwekers plaatsvindt vindt er ook in urenbezetting groei plaats in begeleiding. Dit wordt met regelmaat geëvalueerd.

We krijgen terug van vrijwilligers en stagiaires dat de sfeer als heel fijn ervaren wordt, en van stagiaires dat het een fijne en veilige plek is om te leren en de heel diverse mensen in deze doelgroep te leren kennen.

In het begeleiden van stagiairs hebben we geleerd om bij de start een heldere afstemming te hebben over de doelstellingen en afspraken hoe we de begeleiding vormgeven. Juist ook doordat per opleiding en per opleidingsinstantie de doelstellingen en voorwaarden verschillen.

De aanloop naar de verhuizing en de beginperiode was aanpoten voor een ieder. Het was een drukke periode, waarin ook naar voren kwam hoe belangrijk het is met elkaar in contact te blijven, af te stemmen en eerlijk te communiceren over behoeftes en grenzen. Begrijpelijk in deze omstandigheden, en zelfs in een stabiel team en topwerkplek, is dit dan een aandachtspunt waar even extra bij stil gestaan mag worden.

We hebben verder meegenomen dat de VOG's in het vervolg overlegd moeten zijn nog voor aanvang van de werkzaamheden. Zowel voor medewerkers als stagiaires.

4 Scholing en ontwikkeling

4.1 Opleidingsdoelen, opleidingen, trainingen, informatie- en intervisiebijeenkomsten

De Opleidingsdoelen en wensen voor in het jaar 2025 waren:

- ASS - Autisme training 'Geef me de 5', voor 1 medewerker. Met als doelstelling om inzicht te krijgen in deze methode, gezien het aansluit en bij mensen met autisme, maar in aanpak ook passend is voor meer mensen binnen onze doelgroep. Deze training is nog niet gestart in 2025. Er zal in 2026 een medewerker naar de training gaan en zij zal de inhoud verkort delen in het team in de vergadermomenten.
- Teambuilding(sdag)- najaar 2025 - deze is verschoven naar 2026. De eerste acties zijn gezet om dit te verwezenlijken. De reden van verschuiven is omdat het afgelopen jaar vroeg om prioriteit te geven aan de verhuizing, en de kwaliteit van zorg goed te houden vooraf, tijdens en na de verhuizing. Een jaar met veel actie en bouwen. Een teambuildings dag voelde enerzijds welkom, maar was tegelijkertijd te veel van het goede. Daarmee gezamenlijk de keuze deze door te schuiven. De doelstelling van deze dag is dat we graag ook goed onze onderlinge band onderhouden als fundament wat indirect ook doorwerkt in de zorg.
- Drie brainstormsessies in januari- februari en maart 2025. Deze sessies hadden als doelstelling om gezamenlijk goed voorbereid toe te werken naar de nieuwbouw en de omvorming van zorg. In deze sessies is o.a. inhoudelijk gekeken naar de huidige groepsindelingen per afdelingen en wijzigingen in wensen, rekening houdende met het evenredig verdelen aan de hand van zorgzwaarte. Er is gewerkt met de negen kernwaarden van zorg, en brainstormen op verbeteringen om de zorg nog verder te verbeteren. Per afdeling is in kaart gebracht wat er nodig is om goede kwaliteit van zorg te leveren. Dit is ook binnen 1 sessie gezamenlijk met de stylist gedaan, om zo per ruimte de laatste aanpassingen en inkoop te kunnen doen zodat de ruimtes optimaal voldoen aan de te gaan leveren zorg op de nieuwe locatie. Deze sessie hebben plaats gevonden in aanwezigheid van het gehele team.
- BHV - herhaling (jaarlijks) - heeft plaatsgevonden _ inclusief een ontruimingsoefening op een andere dag.
- 'Goededag'-app - allerlei praktische zaken in 1 overzichtelijke app ondersteunt de dagelijkse gang van zaken op de Zorgkwekerij door het bieden van overzicht en structuur (www.goededag.app)- pilot - onderzoeken of dit voor onze Zorgkwekerij werkt- scholing, in thuis raken etc. en wanneer dit meerwaarde biedt dit implementeren op de nieuwe locatie. - Dit is gedaan, en is in gebruik. De dagelijkse doelrapportages vinden momenteel plaats via deze app.
- Scholing voor hulpkwekers over de verzorging van de dieren op de nieuwe locatie; ezels, kippen, konijnen. o.a. de richtlijnen vanuit het RIVM over het voorkomen van ziek worden op de boerderij. (Jezelf schoon houden, schoonmaken, wondjes verzorgen, het niet verzorgen van dieren wanneer er sprake is van een zwakkere gezondheid).- De hulpkwekers zijn hierin gewijs gemaakt en geschoold door de begeleidster met ook de opleidingsachtergrond diervoorzorg, welke de dieren bij Bloei verzorgd en hierin een groep hulpkwekers begeleid. Dit heeft in de praktijk, al werkende, plaatsgevonden en wordt zorg voor gedragen om nieuw helpende hulpkwekers al doende gewijs in te maken.
- Scholing voor hulpkwekers gericht op hygiënisch werken in de theeschenkerij de Tuinkamer. Er zal een ZZP-er ingehuurd worden welke bekend is met de doelgroep en ervaring heeft met het opzetten van horeca en de doelgroep hier gewijs in te maken. Ze heeft een achtergrond in de gehandicaptenzorg en horeca.- Dit is doorgeschoven naar 2026.-evenals scholing Barista koffie maken.
- Mogelijke nieuwe scholing welke voortkomt uit individueel ingebrachte wensen van medewerkers.- dit komt altijd aan bod in de FG gesprekken.

In basis heeft iedere medewerker, en het team gezamenlijk een stevig fundament in scholing, kennis en ervaring om goede zorg te leveren aan onze diverse doelgroep. Aanvullende scholing is niet nodig om goede zorg te leveren, omdat alle medewerkers goed en passend geschoold zijn en allen een berg ervaring meebrengen vanuit meerdere gebieden. Dit neemt niet weg dat scholing nieuwe impulsen, energie, verdieping kan geven, en de inhoud van zorg mede hierdoor in kwaliteit blijft verbeteren.

4.2 Opleidingsdoelen komende jaren

Medewerkers hebben kennis en vaardigheden nodig vanuit verschillende achtergronden; diverse beelden voortkomende in de VG en GGZ. Medewerkers zijn hier vanuit hun basisopleiding(en) al goed in geschoold. Dit is voorwaarde voor het zelfstandig begeleiden van een groep hulpkwekers. Vanwege de brede doelgroep, met diversiteit in hoogtes van IQ, mensen met en zonder verstandelijke beperking, verschil in sociaal emotionele niveau, mensen met en zonder een achtergrond met psychiatrische problematiek, of combinatie hier tussen, vraagt dit om inzicht in de individuele mens met zijn mogelijkheden en voorwaarden in contact en werkmogelijkheden, en leermogelijkheden. Scholing kan zowel gericht zijn op verdere inhoudelijke verdieping, maar kan ook gericht zijn op werkvaardigheden of ander vlak welke bijdraagt aan Zorgkwekerij Bloei. Zoals ook een medewerker een opleiding voor grafisch ontwerp heeft gedaan, wat weer hartstikke nuttig is geweest voor bijv. het ontwerpen van eigen labels waar kunst van hulpkwekers uitgangspunt voor was, affiches, social media voor Bloei. Waar gewerkt wordt ontstaan de scholingswensen.

De scholingsdoelen voor de komende periode:

- Om inzicht op een gemakkelijke manier te vergroten voor bijvoorbeeld ook de vrijwilligers die bij Bloei werken willen we naar een theatervoorstelling over autisme, wanneer dit als aanbod in 2026 in een theater in de buurt voorbij komt. In andere jaren zijn we naar een lezing in het theater geweest van Colette de Bruin, over de - Geef me de 5- methodiek. Ook hebben we eens een theatervoorstelling bezocht van een man die zelf autisme heeft en van daaruit in het theater het publiek meenam in wat dit voor hem inhield in het leven. We houden het aanbod in de gaten, en als er iets voorbij komt was interessant is voor onze setting zetten we daar actie op uit.
- ASS - Autisme training 'Geef me de 5'. Er zal in 2026 een medewerker naar de training gaan en zij zal de inhoud verkort delen in het team in de vergadermomenten.
- Teambuilding(sdag)- Onderhouden en bouwen aan ons fundament in team. Contact samen.
- BHV - herhaling (jaarlijks)
- Scholing voor hulpkwekers gericht op hygiënisch werken in de theeschenkerij de Tuinkamer. Er zal een ZZP-er ingehuurd worden welke bekend is met de doelgroep en ervaring heeft met het opzetten van horeca en de doelgroep hier gewijs in te maken. Ze heeft een achtergrond in de gehandicaptenzorg en horeca.
- Scholing Barista- koffie maken voor hulpkwekers.
- Mogelijke nieuwe scholing welke voortkomt uit individueel ingebrachte wensen van medewerkers in de FG-gesprekken in 2026 en/ of nieuwe scholingswensen die ontstaat vanuit praktijksituaties.

4.3 Conclusies m.b.t. scholing en ontwikkeling

De theorie geeft aan dat een nieuwe locatie vormgeven gemiddeld vijf jaar de tijd nodig heeft om volledig hernieuwd te staan en alles zijn weg heeft gevonden. De hulpverleners zullen ervaren dat de rust en vertrouwdheid er natuurlijk is en in elke situatie de duidelijkheid en voorspelbaarheid aanwezig is welke ze nodig hebben. Basisvoorwaarden welke nodig zijn om te kunnen bloeien en groeien. Op de achtergrond gaan de ontwikkelingen voort. We hebben ons gericht op een goed verlopende verhuizing, start hervorming van de zorgprocessen, evenredige verdeling van hulpverleners over de werkplekken rekening houdende met de zorgzwaarte en begeleidingsbehoefte, de vormgeving van de nieuwe afdelingen en iedereen wegwijs maken.

Structuur, voorspelbaarheid en efficiëntie voor een goed verlopende verhuizing voor alle partijen heeft dit jaar voorop gestaan.

Daarnaast de kwaliteit van zorg waarborgen en de werkzaamheden rondom de audit gelijktijdig met de verhuizing. Het was een bedrijvig jaar, en hierbij hebben we de keuze gemaakt om dit jaar minder te investeren in scholing. De basis qua scholing heeft plaatsgevonden, en waar dit niet is gelukt nemen we dat mee het nieuwe jaar in.

De individuele wensen worden geïnventariseerd en gehoor aan gegeven als dit van nut is voor het werken binnen Zorgverkeer Bloei. Zo kan een scholingswens ook komen vanuit het werken in de praktijk, en wat de praktijk vraagt. Dit is een wisselwerking, en tendens in populatie van doelgroep mag zo ook de scholing bepalen. Zo is in het verleden ook de wens ontstaan om als team verder te verdiepen wat mensen met syndroom van down nodig hebben om te leren, en wat mensen met in basis problemen in de hechting en persoonlijkheidsproblematiek nodig hebben in het sociale contact in omgang met situaties die hen emotioneel raken. Zo gaan we hier in de toekomst ook mee voort, rondom scholingskeuzes.

5 Terugkoppeling van deelnemers

5.1 Evaluatiegesprekken deelnemers

Evaluatiemomenten met hulpkwekers

In het jaar 2025 hebben we volgens afspraken en planning met hulpkwekers en diens betrokkenen evaluatiegesprekken gehouden. We geven bij de intake en evaluatiegesprekken aan dat we graag laagdrempelig contact hebben, en er nooit tot een afgesproken moment gewacht hoeft te worden om iets te bespreken of te evalueren, als in de praktijk blijkt dat een contactmoment of evaluatie eerder of vaker nodig is. Er worden meer evaluatiegesprekken gehouden wanneer dit voor de hulpkeker nodig is in zijn/ haar algehele functioneren of wanneer de hulpkeker of een direct betrokkene dit aanvraagt. Het is altijd zorg op maat en daarin bieden we wat nodig is en mogelijk is binnen de grenzen van de dagbestedingssetting.

Met elke hulpkeker (en diens netwerk wanneer van toepassing en gewenst) wordt afgesproken wat de wensen zijn m.b.t. evaluatiemomenten en hierin volgen we wat de wensen zijn en/of wat de situatie van een hulpkeker vraagt.

De meerderheid van de hulpkwekers heeft 1 officiële evaluatie in het jaar, omdat dit goed werkend blijkt en de wens is, naast de afspraak van laagdrempelig contact wanneer dat nodig is en zo inspelen op en bijsturen altijd plaatsvindt. Bij een hulpkeker met een WLZ-indicatie is de richtlijn minimaal 2 evaluaties per jaar, en hier wijken we van af als de wens wordt uitgesproken om het bij 1 evaluatiegesprek te houden. Dat doen we alleen als de hulpkeker stabiel functioneert binnen de Zorgkekerij, er geen signalen zijn die om aandacht vragen. Dan verloopt alles op rolletjes, heeft de hulpkeker het zichtbaar naar zijn zin en blijken de doelstellingen, werkzaamheden en omstandigheden goed aan te sluiten. Wanneer hier sprake van is, de hulpkeker bloeit en groeit binnen de Zorgkekerij, en geen van de partijen vragen heeft waar een evaluatie voor nodig is stemmen we af dat 1 evaluatiemoment voldoet.

Natuurlijk spreken we wel af door welke omstandigheden of door welke redenen het wel belangrijk kan zijn om eerder of vaker te evalueren. Bij vraag vanuit de hulpkeker of diens eerst betrokkenen om een extra gesprek of evaluatie komen we hier altijd aan tegemoet.

Als algemene tendens merken we op dat het vaker voorkomt, ook bij WLZ indicatie, dat de wens voor 1 evaluatiegesprek per jaar er is. We schatten in dat dit ook te maken heeft met dat we verder tussendoor laagdrempelig contact hebben en zo veel kleine overlegmomententussendoor plaats vinden, waardoor alle partijen op de hoogte zijn van het wel en wee en hier gezamenlijk op inspelen. Door overleg en samenwerking blijven we op een en dezelfde lijn zitten qua aanpak en tegemoet komen aan wensen en behoeften, en zijn eventuele kleine onduidelijkheden of obstakels snel weer opgelost. Deze zaken wachten eigenlijk nooit tot een evaluatie.

De evaluatie is daarmee vaak ook meer een punt om stil te staan bij groei, ook complimenten over de zichtbare groei te ontvangen en eens met iets meer afstand naar de gang van zaken te kijken en de hulpkeker te horen in zijn wensen.

Voor sommige mensen vallende in de doelgroep van een verstandelijke beperking blijkt het hebben van een evaluatiemoment ook een moment dat spanning oproept en een overdaad aan informatie en prikkels kan vormen. Hiermee rekening houdende moet een evaluatie vooral de hulpkeker en zijn netwerk dienen om te komen tot een goede en heldere afstemming, en houden we in belang van de hulpkeker niet meer evaluaties dan nodig is. Ook komt het voor dat een hulpkeker een gedeelte van een gesprek aansluit, en het andere gedeelte plaats vindt zonder de hulpkeker en alleen met zijn ouders/ hulpverleners. Dit gebeurt altijd in overleg met de hulpkeker en is vaak ook de wens van de hulpkeker zelf. Alles naar mogelijkheden van de hulpkeker, bijdragende aan en niet langer dan een hulpkeker aankan.

Sommige hulpkwekers hebben meer evaluatiegesprekken gehad dan vooraf gepland, of extra korte afstemmingsmomenten tussendoor met familie, hulpverleners. We willen zorg op maat bieden en doen wat nodig is, binnen de grenzen van wat mogelijk is en met de richting op het bieden van een goede invulling aan dagbesteding. Gezien het verschil in type indicaties welke hulpkwekers hebben, is het ook niet meer dan logisch dat een hulpkeker met een hogere indicatie van zorg ook een extra stuk zorg ontvangt omdat deze dit nodig heeft.

'Geen bericht is goed bericht' houden we tussendoor vaak aan, waardoor ouders en het netwerk van de hulpkeker er van uit kunnen gaan dat als er iets is we dit ook zeker met hen delen. Extra evaluaties en afstemmingsmomenten tussendoor worden gerapporteerd in het cliëntendossier in Zilliz, zodat alle medewerkers die met de hulpkwekers werken op de hoogte zijn van de situatie en wat besproken en afgesproken is.

Soms is er een groepsapp met de woonsetting, begeleiding, ouders en de hulpkeker zelf en op verzoek van een hulpkeker komen daar in het kort de afspraken in te staan, zodat iedereen die betrokken is direct dezelfde dag op de hoogte is, wat de hulpkeker rust geeft en voor alle partijen helder is. Het maakt de lijnen kort, en dat blijkt heel werkend voor alle partijen.

Binnen de doelgroep van de hulpkwekers is er voor een deel sprake van dat ze zelf in mindere mate kunnen verwoorden waar ze mee zitten en wat er innerlijk voor hen speelt. Het is voor ons dan extra belangrijk korte lijnen te hebben met de ouders en het netwerk/ hulpverleners van de hulpkwekers. Hier zijn we erg tevreden mee en dat zetten we zo voort. We delen na vraag en afstemming dan ook vaak overdag foto's van desbetreffende hulpkwekers tijdens de werkzaamheden, zodat ouders zicht hebben op de activiteiten van de dag, wat ook een ingang kan vormen om samen over de dag te kunnen praten (of samen de foto te kunnen bekijken) en de hulpkeker ook gemakkelijk om iets te delen over de werkdag; of waar praten niet mogelijk is het visueel delen en contact leggen op andere manier mogelijk is ouders woorden kunnen geven aan hun werkzaamheden en beleving omdat ze op de hoogte zijn wat er o.a. op de dag heeft plaats gevonden.

Voor de hulpkwekers die een top-traject vanuit de gemeente volgen bij ons houden we het plan en het evaluatieschema aan welke we met hen en de consulent van de gemeente bij start afspreken of de evaluatiefrequentie die nodig blijkt gedurende het traject. Dit is veelal minimaal maandelijks een evaluatiemoment, waarin nieuwe afspraken worden gemaakt of aanpassingen worden gedaan voor het behalen van de doelstellingen. In dat geval wordt ook niet een Bloei-Groei-Plan opgesteld en wordt niet ons format van evaluaties aangehouden maar gaat dit volgens het format van de gemeente van de TOP-rapportages of de anders gemaakte afspraken hierover. Voor de stagiaire hulpkwekers volgen we de richtlijnen rondom evaluatie vanuit hun school. Dit zijn een aantal evaluatiemomenten per stage waarbij de stagebegeleider vanuit de school/ ZMLK-onderwijs aanwezig is, en de doelstellingen door school op worden gesteld. Vaak wordt elke stagedag afgerond met een korte evaluatie en het noteren hiervan op een dagelijks in te vullen lijst vanuit school. Gezien de richtlijnen en communicatiemanier van school aangehouden worden, worden voor de stagiaires ook geen map aangemaakt in het ECD Zilliz.

Gestelde begeleidingsdoelen

De gestelde begeleidingsdoelen komen naast de wens van de hulpkeker, ook voort vanuit de feedback, de tops en de tips, van de begeleiders die met de

hulpweker werken. Ze zien de hulpweker dagelijks, en hebben daardoor goed zicht op wat lukt, waar iemand warm voor loopt, en wat een realistisch groeidoel kan zijn. Veelal blijken de doelen goed aan te sluiten bij de realiteit en de tijdstermijn. Grotendeels zijn de doelstellingen na bijvoorbeeld een jaar ook behaald. Dit leidt dan tot weer een nieuwe volgende stap of wens. Soms blijkt een doel niet geheel behaald, wat wel inzicht geeft in het geheel van factoren van invloed.

Inhoud van de zorg- evaluaties

Het Bloei-Groei-Plan dient als leidraad voor de vormgeving van de zorg rondom de hulpweker en daarmee ook voor de evaluatie. Deze is opgesteld vanuit het intakepakket, een gesprek met de hulpweker en de betrokkenen en onze observaties vanuit de proefperiode waarin we de hulpweker in het werken hebben leren kennen.

We vormen een beeld (van mogelijkheden, wat aansluit bij de hulpweker, van begeleidingsbehoefte, van groeimogelijkheden), gaan met de hulpweker in gesprek en informeren bij de hulpweker wie de hulpweker wil betrekken bij een gesprek waarin we gezamenlijk het Bloei-Groei-Plan opstellen of bij mensen met een lager IQ met zorgende ouders en verzorgers zijn deze vanzelfsprekend al betrokken. We stellen gezamenlijk de begeleidingsdoelstellingen op. We vinden het belangrijk om in goede afstemming met alle partijen te komen en hun waardevolle input, vanuit de hulpweker en diens systeem (ouders, eventueel hulpverleners), mee te nemen.

De evaluatiemomenten, en het teruglezen van de oude verslagen van evaluaties laten goed zien wat de veranderingen, en de groei, in de tijd zijn geweest. Daar zijn we heel blij en tevreden mee. Naast dat de hulpweker een werkdag met zin ervaart en een betekenisvolle dag beleeft, is het natuurlijk ook belangrijk dat de hulpweker zich in de tijd ontwikkelt naar zijn vermogens. Naar onze blik een voorwaarde om ook langdurig lekker in hun vel te kunnen blijven zitten. Ontwikkeling en de mogelijkheden creëren dat ontwikkeling kan plaatsvinden is belangrijk.

Verslaggeving/ inhoud van de evaluatiegesprekken- een nieuw format welke zowel voor het zorgplan, het Bloei Groei Plan, als het evaluatiegesprek dient.

Eind 2025 hebben we het format aangepast, om alles in 1 document vast te leggen. Dit om efficiënter te werken. Gezien bij wijzigingen het zorgplan aangepast dient te worden, is het veel overzichtelijker direct in het zorgplan te werken en daarin direct alle inhoudelijke wijzigingen te verwerken.

Het format bevat de volgende onderdelen:

- De gegevens van de hulpkwekers (naam, geboortedatum, adres, contactgegevens; wie eerste contactpersoon is, bijvoorbeeld contactgegevens ouders en betrokken hulpverleners, startdatum van zorg, welke dagen/dagdelen dagbesteding afgenomen wordt).
- Gegevens van Zorgkwekerij Bloei
- Belangrijke levensgebeurtenissen (achtergrondinformatie) welke de hulpweker, of betrokken ouders en hulpverleners, hebben gedeeld. In grote lijn en in het afgelopen jaar bij bijzonderheden.
- Inbreng bespreekpunten evaluatie.
- Afspraken en aandachtspunten:
 - Begeleidingsafspraken (begeleidingsstijl, werkvoorwaarden, werkafspraken, belangrijke aandachtspunten voor in het contact met de hulpweker)
 - Diagnostiek
 - Bijzonderheden vanuit de RI&E (risicoanalyse) en de afgesproken omgang met deze risico's om de risico's te verkleinen
 - Vervoer
 - Medicatiegebruik
 - Allergieën
 - Beeld & geluid (op welke gebieden wel/ geen toestemming wordt verleend m.b.t. openbare berichtgeving/ social media)
 - Omgang met machines
- Bloeien & Groeien- de kernwaarden vanuit de Federatie van Landbouw en Zorg.
- Bloeien: Kwaliteiten en doelen die de hulpweker behaald heeft en laat zien.
 - Ontvangen tops.
 - Evaluatie op doelstellingen.
- Groeien:
 - Ontvangen Tips
 - Nieuwe doelstellingen
 - Met als rapportagepunten (de vertaalslag van de doelstellingen naar de praktijk, om het werken vanuit de doelstellingen te waarborgen)
- De hulpweker (en/ of wettelijk vertegenwoordiger) tekent voor akkoord met het Bloei Groei Plan.

we geven onze input vanuit observaties, vragen wat de hulpweker wenst voor het aankomende jaar/ tijd, en brainstormen gezamenlijk met alle betrokkenen wat groeimogelijkheden zijn en wat hierin een passende eerste stap is. We stellen de doelen graag niet te klein en niet te groot, zodat de hulpweker met plezier en in zijn element kan werken en groeien. We streven naar een realistisch doel, zodat de doelstelling niet ondervraagt en niet overvraagt, en wel de gewenste beweging brengt in ontwikkeling.

De negen kernwaarden vanuit de Federatie van Landbouw en Zorg zijn verweven in de zorg van alledag en zijn in het zorgplan weergegeven, zodat dit ook inzichtelijk is voor iedereen, en kan dienen om te zien of elk gebied naar wens vormgegeven wordt en zicht te houden op gebieden die van belang zijn voor een gezonde werkdag.

1. Ik hoor er bij en doe mee.
2. Ik kan kiezen uit nuttig werk.
3. We eten samen gezond.
4. Ik beweeg veel op de Zorgkwekerij.
5. Er is ruimte en ik kan veel buiten zijn.
6. Het ritme op de Zorgkwekerij geeft mij houvast.

7. Ik word gezien en gehoord.

8. Het is op de Zorgkwekerij net als in het gewone leven.

9. Ik krijg de kans om te leren.

Mocht een wens van een hulpwaker niet overeen komen met realistische mogelijkheden voor binnen de Zorgkwekerij of binnen zijn vermogens bespreken we dit eerlijk, en kijken we naar welke behoefte hierin onderliggend meespeelt voor de hulpwaker. Dit kan dan helpen om een vertaalslag te maken naar een realistisch doel welke wel haalbaar is of gemaakt kan worden en dichtbij zijn wens ligt. We kijken altijd naar 'wat is wel mogelijk?' en als er enigszins aan een wens tegemoet kan komen wordt dit ook zeker gedaan. Het komt weinig tot niet voor dat een doelstelling niet haalbaar bleek, en wanneer dit wel het geval is was er sprake van verklarende omstandigheden. We zien het als belangrijk dat alle betrokken partijen achter de gestelde doelstellingen staan en hierbij staat de hulpwaker en zijn belang centraal.

Zo veel hulpkwekers, zo veel verschillende wensen en uitkomsten van de evaluaties. Zich veilig voelen, het naar hun zin hebben, zin in de werkdag hebben en met plezier komen vinden we belangrijk en dit horen we ook terug. Als ook dat er groei ontstaat waar dat niet altijd verwacht is. Het is een dynamische omgeving, met veel verschillende type mogelijkheden. De afwisseling en mogelijkheden die dit brengt worden gewaardeerd. Het komt natuurlijk regelmatig voor dat hulpkwekers met een verstandelijke beperking niet het vermogen hebben om zelf onder woorden te brengen wat ze wensen of waarin ze zijn gegroeid. Wel is non-verbaal veel zichtbaar en helpt het als wij er woorden aan geven en specifiek navraag doen. Zo ook is daar de input van familie en hulpverleners vanuit het systeem heel helpend om gezamenlijk te komen tot passende doelstellingen. In het algemeen hoorden we veel tevredenheid bij hulpkwekers en systeem terug en kunnen we stellen dat het zorgaanbod goed past bij de doelgroep en de begeleiders naar wens de hulpkwekers begeleiden en contact hebben.

Verbeterpunt, aanpassing

Een signaal welke in 2025 aan het licht kwam is dat er ook een praktische keerzijde zit aan de combinatie van groei in aantal hulpkwekers met dat we hen de mogelijkheid bieden om (binnen een werkdag en werkweek) op diverse afdelingen te werken. Dit maakt dat een deel van de begeleiders op 1 werkdag met een dermate groot aantal hulpkwekers in contact komt, dat het moeilijker is om zicht te houden op de geschreven inhoud, op meer hulpkwekers heeft te rapporteren, en de doelstellingen in ogenschouw te houden. Dit hebben we in eerste instantie aangepakt door de doelstellingen concreter te vertalen in rapportagepunten, zodat het rapporteren automatisch richting geeft aan de uitvoering in de dagelijkse praktijk. Verder nemen we dit punt ook mee het nieuwe jaar in om hier gezamenlijk tot een nieuw beter werkend proces in te komen.

Acties

Aan de hand van dit onderwerp is 1 actie opgenomen in de actielijst.

5.2 Conclusies uit de evaluatiegesprekken

Conclusies uit de evaluaties en wat we hier mee gaan doen

Voortbordurend op de conclusie in 6.1 is het belangrijk dat we de werkprocessen gaan aanpassen. We kunnen concluderen dat de begeleidingsdoelen passend zijn, we tevreden hulpkwekers en betrokkenen hebben bij de geleverde zorg en zorg-inhoud, en we zelf ook tevreden zijn over de kwaliteit 'op papier' en 'in de praktijk', maar de werkprocessen vragen voor de begeleiders om aanpassing om de rapportage-werkzaamheden, en het opvolgen van het wel en wee van hulpkwekers haalbaar te houden, en meer haalbaar te maken. De verhuizing, de groei in aantal hulpkwekers, de mogelijkheden die we hulpkwekers bieden om zo een divers aanbod in afdelingen en werkzaamheden te bieden, vragen op de lange termijn te veel van de uitvoerende begeleiders. We willen niet dat begeleiders meer taken dan tijd hebben, en we willen de hulpkwekers een divers aanbod blijven doen, omdat juist hierin de groeimogelijkheden liggen, de afwisseling zo gevraagd en gewaardeerd wordt, dus het vraagt om transformatie van het faciliteren van medewerkers en dus de werkprocessen.

De doelstellingen vertalen naar concrete rapportagepunten is hierin een eerste stap geweest, maar het vraagt nog om verdere veranderingen.

We gaan hier in 2026 mee aan de slag, door ideeën in de teamvergadering te bespreken, en het team hier in mee te nemen. Het is niet haalbaar dat iedereen van 80 hulpkwekers de rapportages dagelijks en wekelijks bijleest, op rapporteert, de doelstellingen uit zijn hoofd kent en daarmee automatisch verweeft in en vertaalt in de dagelijkse praktijk. Daarnaast voldoet 1 maandelijkse vergadering ook niet meer om alles rondom de en praktische zaken in de Zorgkwekerij, als werkprocessen, als zorginhoud te bespreken.

We denken op dit moment aan het volgende, wat we in het team verder gaan vormgeven:

- De maandelijkse teamvergadering blijft staan waarin praktische afstemzaken, en hulpkwekers inhoudelijk worden besproken betreffende onderwerpen die iedereen aan gaan.
- We gaan in kaart brengen welke hulpwaker waar (voornamelijk) werkt, en waar niet werkt, zodat we hulpkwekers aan afdelingen/ begeleiders kunnen koppelen. Dit is niet een principe van een 'persoonlijk begeleiderschap' naar de hulpwaker toe, maar dient als intern het wel en wee signaleren en kwaliteit van het werken aan de doelstellingen waarborgen. Hierdoor is er een overzicht welke begeleiders inhoudelijk op welke hulpkwekers inlezen, en op rapporteren. (Niet elke hulpwaker werkt op elke afdeling, dus hoeft ook niet elke afdeling/ begeleider op de hoogte te zijn).
- We denken aan een interne bespreekcyclus, welke plaatsvindt aan het einde van de werkdag tussen 16 en 16.45 uur (na vertrek van de hulpkwekers)
- - een 'mini MDO' (Multi disciplinair overleg).
- - Bijvoorbeeld aan de hand van een schema, waarbij de begeleiders aan een groep hulpkwekers gekoppeld zijn, omdat ze deze het meest in het werk treffen. Hierdoor weten begeleiders bijvoorbeeld ook op welke 15 hulpkwekers hun prioriteit ligt wat betreft de kwaliteit van zorg in beeld houden, i.p.v. dat ze proberen die te doen naar alle 80 hulpkwekers.
- - Het mini MDO vindt in voorstel plaats om de 6 weken
- - vindt plaats met Brigitte of Inge (de zorgmedewerkers welke de Bloei Groei Plannen en evaluaties houden) in combinatie met de begeleider die uitvoerend op de afdeling werkt.
- - Er wordt dan gekeken naar de bijzonderheden in stemming en gedrag en of de vertaalslag van de doelstellingen naar de praktijk lukt, hoe dit verloopt. De conclusie vanuit dit overleg wordt gerapporteerd, en als er belangrijke acties zijn die ook andere begeleiders of betrokken betreffen worden deze geïnformeerd.

We hebben ook de conclusie getrokken, en doorgevoerd, om met meer overzicht te gaan werken, en een digitaal systeem welke de afstemming tussen de verschillende medewerkers die met zorginhoud bezig zijn en een onderdeel zijn van de werkcyclus hierin te vergemakkelijken en inzichtelijker te maken. Dit d.m.v. het eerder beschreven uitgebreide schema/ overzicht rondom alle lopende zaken rondom hulpverleners gezien vanuit de zorginhoud betreft Intakeprocedure- Bloei Groei Plannen en evaluaties. Als ook het werken vanuit een beveiligde team-omgeving, vanuit een zorgmap. Hierdoor weten we precies wie waar in het proces zit, wie een actie oppakt, dat een actie is afgevinkt en maakt dat iedereen op de hoogte is, zonder dat we hier elkaar voor hoeven op te zoeken of los te hoeven mailen. Deze werkwijze heeft direct profijt opgeleverd en zijn we heel blij mee

We blijven korte lijntjes aanhouden met alle partijen, en krijgen zo tussentijds al mee als er iets speelt, een laagdrempelige manier van afstemmen en wederzijdse duidelijke verwachtingen. Dit resulteert er dan ook vaak in dat in het officiële evaluatiemoment niet iets nieuws meer in gebracht wordt, en het wel een goed moment is om de vruchten te plukken, een hulpverlener ook in het zonnetje te zetten, en te kijken met een helicopterview naar de doelstellingen. We zetten deze aanpak in het volgende jaar voort. Natuurlijk hebben we dit gedaan en zullen we dat in het vervolg ook altijd in overleg doen met desbetreffende hulpverlener en per situatie bekijken of en op welke manier en welke contact met het systeem gewenst is. Het belang van de hulpverlener en de wens van de hulpverlener staat hierin centraal. We horen vaak terug dat het belang van samen afstemmen en optrekken als positief ervaren wordt en bijdraagt aan het welzijn van de hulpverlener. We zijn tevreden met deze aanpak. Voor de hulpverleners met in verhouding een hoger IQ (en nog net vallende binnen de doelgroep van een verstandelijke beperking) maar volledig zelfstandig wonen en voor de hulpverleners met een GGZ achtergrond zonder verstandelijke beperking is het veelal de situatie dat we de evaluatiemomenten met hen samen doen, en betreffend netwerk achteraf (door de hulpverlener zelf ook of in overleg door ons) van de inhoud op de hoogte worden gebracht zonder dat het netwerk actief betrokken is bij de evaluatie. Dit is dan omdat dit in het belang van de hulpverlener is en deze die zelfstandigheid en verantwoordelijkheid ook aankan. Het zelfstandig voeren van een evaluatiegesprek komt ook voor als dit de wens is van de hulpverlener, en ook een teken van groei in bijvoorbeeld zelfvertrouwen, en iets waar de hulpverlener trots op kan zijn.

De opgestelde doelstellingen bleken veelal haalbaar, behaald en kunnen we beoordelen als dat ze juist ingeschat worden en leiden tot tevredenheid en succeservaringen. Begeleiders kunnen hierin goed afstemmen op de ondersteuning die hulpverleners nodig hebben door de dag heen.

Met de groei van het aantal hulpverleners, de verhuizing, de audit met de processen hieromheen, en hulpverleners met een hogere indicatie die vaker afstemming nodig hebben, bleek het dit jaar lastiger om de planning te bolwerken, aan te houden. Zo is de planning, met behoud van kwaliteit van zorg, en in afstemming met, soms wat aangepakt. We kijken hierin altijd naar wat prioriteit heeft, en als de kwaliteit van zorg van een hulpverlener in het geding zou komen gaat dat voor, op bijvoorbeeld de evaluatie van een hulpverlener waar alles heel stabiel, goed en naar tevredenheid naar verloopt. Soms ietwat verschoven in tijd heeft iedereen het evaluatiemoment gehad. In de praktijk liep het goed voor de hulpverleners, in inhoud en in uitvoering is de kwaliteit blijven staan, maar de verslaggeving in Zilliz en de Goededag app, het gebruik van Zilliz, alles vastleggen wat geëvalueerd en afgesproken wordt tussendoor en de schriftelijke communicatie kan verbeterd. Dit is ook een verbeterpunt geweest vanuit de audit, waar we actie op genomen hebben en nu gebeurt zoals het gewenst is.

Het heeft tot de conclusie geleid dat er meer uren beschikbaar moeten komen voor zorginhoud en beleid. Dit is doorgevoerd naar de nieuwe collega welke in 2025 is gestart, welke ook het stuk zorginhoud op zich neemt.

Verder blijven wij ons bewust dat een groot gedeelte van de mensen uit de doelgroep die werken bij Zorgverlener Bloei, de hulpverleners, in hun leven in verhouding tot de gemiddelde mens veel vaker ervaren dat iets niet lukt, faalervaringen hebben opgedaan. In bijvoorbeeld ontwikkelingsstappen die moeizamer verlopen, in niet mee kunnen komen op school, niet of moeilijk hun weg kunnen vinden in de maatschappij en alles dat dat omvat. Dit maakt ook extra gevoelig voor gevoelens van afwijzing en faalervaringen die getriggerd kunnen worden. Een goed aandachtspunt om in de evaluaties bewust van te blijven zijn. Het gaat er om dat hulpverleners mogen groeien, ook van de evaluaties inhoud. Een mate van bewustzijn hiervan maakt dat het belangrijk is in te schatten wie om kan gaan met feedback, met welke feedback, en altijd per individu in te schatten of dit gebracht moet worden, en op welke wijze. De toon maakt de muziek en onze insteek is om alleen dat te doen wat bijdraagt aan groei.

5.3 Inspraakmomenten

De inspraakmomenten voor hulpverleners geven we o.a. vorm door middel van hulpverleneroverleggen. Deze houden we per kwartaal, in groepen hulpverleners per werkplek, begeleid door de begeleider van die afdeling. We inventariseren gezamenlijk de onderwerpen en mededelingen, en informeren naar de inbreng van de hulpverleners. Deze inbreng wordt vervolgens weer in het team besproken en hier worden waar nodig actiepunten aan gekoppeld. Er is een format gemaakt voor de hulpverleneroverleggen zodat alle agendapunten besproken worden. Na afloop worden de notulen in één verslag verwerkt. Dit verslag wordt daarna in het teamoverleg besproken. Hulpverleners ontvangen dan ook weer mondeling in de keer er op een terugkoppeling.

De verhuizing naar de nieuwe kas heeft Marjolein met iedere hulpverlener individueel besproken. Zij konden hierbij hun wensen uiten, wat voor werk ze in de nieuwe kas willen gaan doen, wat ze niet zo leuk vinden en welke tips ze hebben. Deze inventarisatie is ook gebruikt om een indeling te maken van de toekomstige werkplekken. Dit als leidraad om een indeling voor de werkplekken te maken alsook om overige individuele input mee te kunnen nemen.. Gezien de hoeveelheid aan gespreksonderwerpen is het voor in dit verslag geen toevoeging dit allemaal puntsgewijs weer te geven. De wijze van het vormgeven van de inspraak bevat en zal in het nieuwe jaar ook zo vormgegeven worden. Het proces van inspraak is niet een vastomlijnd proces. Ook tussendoor worden vragen gesteld, meningen gegeven, waar over in gesprek wordt gegaan en tot veranderingen kan lijden of in aanscherping van processen. De ideeënbuis bestaat ook nog als middel tot inspraak, al dan niet anoniem, welke in het Eigen Stekkie hangt, en door ons met regelmaat geleegd wordt, en gekeken wordt wat hieruit meegenomen kan worden. Veelal erg leuke input en haalbare wensen! De inhoud wordt sowieso voor elke hulpverlenerraad (Cliëntenraad) geleegd, samengevat en daarin meegenomen/ voorgelegd in de raad.

Cliëntenraad

Zorgverlener Bloei is in de loop der tijd gegroeid, zowel in aantal hulpverleners als aantal zorgverleners (de professionele begeleiders in loondienst als de werkende stagiaires voor zorgopleidingen op MBO en HBO niveau). Een norm van Kwaliteit Laat Je Zien is dat bij meer dan 10 zorgverleners, stagiaires en vrijwilligers een cliëntenraad verplicht is. Die is dan ook in 2025 opgericht. Wij noemen dit hulpverlenerraad. De raad bestaat uit zeven hulpverleners, eigenaar Marjolein en twee medewerkers die de voorzitter en de secretaris (beiden hulpverlener) ondersteunen. De hulpverleners in de raad zijn een afspiegeling van de doelgroep waar wij zorg aan verlenen (mensen met een afstand tot de arbeidsmarkt, vallende onder de VGZ, GGZ).

De Hulpverlenerraad komt (minimaal) vier keer per jaar samen. Dit is ook opgenomen in het huishoudelijk reglement. De eerste vergadering vond plaats op 7 oktober 2025. In dit overleg was het voor de hulpverleners zoeken naar hun rol en wat wel/wat niet besproken wordt e.d. Daarom is de agenda voor dit eerste overleg door de eigenaar en de twee ondersteunende medewerkers opgesteld. Bij aanvang is gevraagd of hulpverleners agendapunten hadden. Voor het volgende overleg (januari 2026) worden van te voren wel agendapunten aan de hulpverleners gevraagd.

Gesprekspunten waren vooral gericht op wat we wel/niet bespreken (wel algemene zaken/niet individuele zaken of mensen) en hoe we dat met elkaar bespreken (bijv. telefoons op stil, laat mensen uitpraten, geheimhouding). De hulpkwekerraad wil graag een map waarin alle verslagen en reglementen opgeborgen worden. Deze map wordt in een afsluitbaar kluisje gelegd. Dat is geregeld.

Tijdens dit eerste overleg zijn de ideeën en wensen over de kerstviering geïnventariseerd. Daarnaast is gesproken over het afschaffen van de Komkommertijd in de huidige vorm. Afgesproken is dat de leden van de hulpkwekerraad hierover nadenken en dat dit punt in de vergadering in januari 2026 weer op de agenda staat. Verder zijn er ook praktische zaken aan de orde gesteld zoals bordjes (man/vrouw) op de toiletdeuren.

De hulpkwekerraad is inmiddels draaiende, met ook eigen initiatieven en inbreng vanuit de hulpkwekers in deze raad, welke zelf ook bij andere hulpkwekers om input hebben gevraagd. Deze punten hebben ze vervolgens weer ingebracht in de raad. Zo verkennen ze en we, hoe deze raad en win-win is.

De Hulpkwekerraad is op onze vraag andersom ook volledig betrokken bij een sollicitatieprocedure voor een vacature voor een nieuwe begeleider. Marjolein heeft vanuit 54 sollicitanten een voorselectie gemaakt op geschiktheid qua opleidingsachtergrond. Deze mensen zijn vervolgens aan de raad voorgelegd; zo zijn ze gekomen tot 9 sollicitanten welke uitgenodigd zijn voor een speeddate- sollicitatiegesprek rondes. De hulpkwekerraad heeft deze gesprekken, ondersteunt en begeleid door medewerkers van Bloei, ook gehouden.

Dit is heel succesvol geweest en deze inspraak is en leuk en welkom!

We plannen steeds in de vergadering de eerstvolgende datum (over 3 maanden). En de raad weet dat ze een extra vergadering kunnen aanvragen als daar behoefte, noodzaak, toe is.

In juli 2025 is de raad opgericht; heeft de werving, gesprekken en keuzes plaats gevonden, inclusief het inlichten en ondertekenen van de reglementen die bij de keuze van deelname horen. 7 okt 2025 was de eerste groepsbijeenkomst op inhoud, 13 jan 2026 de tweede (en gevolgd door invulling en deelname aan sollicitatieprocedure op vacature begeleider), 7 april 2026 de volgende (in planning). Dat volgt allemaal in het jaarverslag over 2026 ;)

5.4 Conclusies uit de inspraakmomenten

We zijn tevreden over en nemen mee:

- De hulpkwekersoverleggen in kleine groepen per afdeling; en wanneer de inhoud daar om vroeg individueel (zoals ten tijde van de verhuizing om de wensen te inventariseren). Marjolein organiseert deze hulpkwekersoverleggen. We zetten als actie dit weer uit voor het nieuwe jaar.
- De oprichting van de hulpkwekerraad en dit inzetten als een win-win en het mee kunnen nemen van de wensen en input van de belangrijkste mensen hier; de hulpkwekers. We nemen tegelijkertijd mee dat het een raad in wording is, en gaandeweg steeds helderder wordt voor de hulpkwekers wat zaken zijn voor de raad, en wat besprekpunten zijn die meer individueel van aard is. Al doende leert men, de hulpkwekers en wij ook, in de vormgeving van deze raad. Dit vraagt ook om wegwijzen maken en uitleg geven in het moment zelf; waardoor we merken dat het goed is dat de Raad twee ondersteuners heeft in de vorm van medewerkers van Bloei. De medewerkers sturen niet op keuzes, maar bewaken wel de grenzen en ondersteunen zo dat de raad over het algemene belang blijft gaan.
- De inspraak verloopt ook in alledag, en vanuit de zorgplannen en evaluaties. De individuele inspraak en mogelijkheden die richting geven is zo gewaarborgd.

Acties

Aan de hand van dit onderwerp zijn 2 acties opgenomen in de actielijst.

5.5 Tevredenheidsmeting deelnemers

De jaarlijkse tevredenheidsmetingen worden uitgezet onder hulpkwekers, hun ouders/wettelijk vertegenwoordigers en medewerkers/vrijwilligers. De metingen via het online systeem 'Survio' zijn anoniem.

De tevredenheidsmeting gebeurt in het eerste kwartaal van het nieuwe jaar. De inhoud, hieronder, stamt dan ook vanuit begin van het nieuwe jaar. Hierna heeft de verhuizing in de zomer nog plaatsgevonden, waardoor deze informatie daarmee meteen verouderd is. De komende tevredenheidsmeting zal dan ook interessant zijn om de huidige input te horen vanuit de huidige situatie, na de doorgevoerde veranderingen.

De rode lijn is dat men tevreden en positief is over Zorgkwekerij Bloei. Resultaten hulpkwekers: De meeste hulpkwekers zijn tevreden over hun werk. Ze hebben fijne collega's en zijn tevreden over de begeleiding. De hulpkwekers hebben de volgende wensen: Ze willen graag meer dieren. Minder mensen op 1 plek. Iets meer bewegen. Resultaten ouders/wettelijk vertegenwoordigers: Zij vinden Bloei een professionele werkgever met hart en begrip voor de hulpkweker. Het is een leerzame, warme en positieve werkplek. Werkzaamheden zijn voldoende aangepast en sluiten goed aan bij de hulpkwekers. Men is tevreden over de begeleiding, ieder is specialist op zijn/haar eigen gebied en die diversiteit maakt het leuk. Als tips worden gegeven: Een koffiehoeke voor klanten. Wat meer sportactiviteiten. Leuk als de hulpkwekers bijv. 1 x per kwartaal samen iets doen. Medewerkers en vrijwilligers: Zij ervaren Bloei als gezellig, positief, vrolijk en warm. Iedereen voelt zich gewaardeerd. De collega's zijn op elkaar ingespeeld en weten wat ze aan elkaar hebben. Hun werk geeft voldoening. Zij vinden het fijn om betekenisvol te kunnen zijn.

Als tips worden genoemd: Opruimen kan beter. Meer sporten voor de hulpkwekers. Meer groenten verbouwen. Zichtbaarheid en herkenbaarheid bij de ingang verbeteren.

Bijlagen

- Uitkomst-resultaten Tevredenheidsmeting

5.6 Conclusies uit de deelnemerstevredenheidsmeting

De animo voor de online tevredenheidsmetingen is niet heel groot. Dat is ook wel begrijpelijk, de communicatielijnen binnen het team, met de hulpkwekers en hun ouders/wettelijk vertegenwoordigers zijn kort. In de dagelijkse praktijk worden veel zaken besproken.

Daarnaast is er iedere maand een teamoverleg, twee keer per jaar een vrijwilligersoverleg, hulpkwekersoverleggen 4 keer per jaar, (evaluatie)gesprekken met de hulpkwekers, en komt de hulpkwekerraad vanaf nu minimaal 4 keer per jaar samen.

We zien het als positief dat vanuit de anonieme online tevredenheidsmeting dezelfde input wordt gegeven als welke we live terug horen vanuit diverse mensen.

Uit alle metingen komt de wens om meer te sporten/te bewegen. Dit is meegenomen; Op de nieuwe locatie komt daar meer ruimte voor, er is een sportruimte in wording. (Naast dat er in het werken zelf ook al veel bewegingsmogelijkheden zijn). Er zijn diverse bewegende werkzaamheden. Hulpkwekers worden gestimuleerd om te bewegen, naast dat de vrije keus soms vanuit hen is om ook zittend werk te doen. Een afwisseling hierin is ook altijd mogelijk. Op de nieuwe locatie is ruimte voor een plek waar gezeten kan worden, met een 'koffiecorner', in de Tuinkamer. Op de nieuwe locatie zijn meer dieren gekomen, wat ook een veelvuldig gehoorde wens was in de tevredenheidsmeting. Inmiddels wordt er ook al dagelijks gezorgd voor de ezels, schapen, kippen en konijnen. Interesse in een (binnen)moestuin is aangegeven en gerealiseerd. In de planvorming voor de nieuwe locatie is aandacht voor de zichtbaarheid en herkenbaarheid vanaf de weg. Het opruimen gaat al beter, maar is en blijft een aandachtspunt.

6 Meldingen en incidenten

6.1 Ongevallen en bijna ongevallen

Er zijn dit jaar geen meldingen voor Ongevallen en bijna ongevallen.

6.2 Medicatie

Er zijn dit jaar geen meldingen voor Medicatie.

6.3 Agressie

Er zijn dit jaar geen meldingen voor Agressie.

6.4 Ongewenste intimiteiten

Er zijn dit jaar geen meldingen voor Ongewenste intimiteiten.

6.5 Strafbare handelingen

Er zijn dit jaar geen meldingen voor Strafbare handelingen.

6.6 Klachten

Er zijn dit jaar geen meldingen voor Klachten.

6.7 Conclusies uit meldingen en incidenten

Vanuit het verleden hebben we geleerd dat het uitgebreide intakepakket en het gesprek voor het opstellen van het Bloei Groei Plan de informatie oplevert waardoor we kunnen inschatten of een hulpkwaker valt binnen de doelgroep waar we goede zorg aan verlenen en valt binnen de grenzen aan zorg.

We hebben goed in ogenschouw wat de grenzen aan zorg zijn. Wanneer er signalen zijn die richting de grenzen aan zorg raken verdiepen wij ons in de situatie en de ervaringen leert dat we hierin goede interventies kunnen doen en inschattingen kunnen maken of dit tot de gewenste verandering leidt of kan leiden, of dat het een situatie betreft die onvoldoende beïnvloed kan worden en daarmee buiten de grenzen aan zorg valt. We zijn hier transparant in en trekken hierin op met betrokken partijen en delen signalen die we zien, hoe we daar mee om gaan, en wat kan en wat niet, wat grenzen aan zorg zijn. We weten zo een veilige en gezonde omgeving te creëren en te behouden, en kunnen hierin vertrouwen op onze expertise.

Met betrekking tot het benoemen wanneer iets valt onder 'een incident' en dus een melding is, en wanneer iets hoort bij het gedrag en leven van alledag van een hulpkwaker gaan we uit van het volgende:

- Wanneer een situatie gedrag betreft wat omschreven staat in ons protocol vanuit het intakepakket over omgang met grensoverschrijdend gedrag is dat een situatie die we als incident/ melding beschouwen. Hier wordt dan een melding volgens de richtlijnen van gemaakt, en betrokken op de hoogte gebracht, en gekeken naar hoe dit in de toekomst voorkomen kan worden.
- Wanneer iets gedrag betreft wat past bij het beeld en functioneren van de hulpkwaker (gezien vanuit diens verstandelijke beperking of GGZ diagnose), past binnen de grenzen aan veilige zorg, beschreven is in het Bloei Groei Plan en is vastgelegd hoe we hier mee omgaan, wat de begeleidingsstijl is, dan is dit geen 'incident'.

7 Acties

7.1 Conclusies m.b.t. de actielijst

De actielijst geeft een goed overzicht van alle acties en hervormingen die hebben plaatsgevonden, plaatsvinden en we nog gaan doorvoeren.

We zijn trots op wat afgelopen jaar allemaal heeft plaatsgevonden en goed is verlopen. De verhuizing met alles daaromtrent naar Delfgauw en gelijktijdig de kwaliteit van zorg goed houden heeft centraal gestaan.

De acties hebben we goed bij kunnen houden en uit kunnen voeren. De auditperiode en bezoek, gelijktijdig met de fysieke verhuizing was een uitdagende omstandigheid. Tegelijkertijd was de audit ook goed in het verder verbeteren van kwaliteit en puntjes op de i te zetten. Het heeft geleid tot goede acties en aanscherpen van kwaliteit.

We hebben al een goede slag geslagen in de werkprocessen aanpassen naar de groei in aantal hulpverleners en professionele begeleiders, en in het toewerken naar meer efficiënte werkprocessen. Uiteindelijk gaat het er om dat begeleiders zo gefaciliteerd zijn in het werken waardoor de hulpverleners met aandacht en tijd de juist afgestemde zorg ontvangen. Een balans tussen uitvoerend werken en tijd om inhoudelijk op de hoogte te kunnen zijn en blijven. Het afgelopen jaar was een jaar van opnieuw vormgeven, waarin alles weer opgebouwd mocht worden, vormgegeven, en zijn weg moest vinden. Dit vroeg meer van iedere werknemer. In de huidige tijd en nieuwe jaar mag iedereen weer meer rust in de werkdag ervaren door nieuw werkende afstemming en werkstructuren. Gedeeltelijk al gaande, gedeeltelijk nog een slag in te slaan. De vacature voor begeleider, en hierdoor extra vaste basisbezetting, die uitstaat zal hierin ook gaan bijdragen.

Vanuit de actielijst kunnen we concluderen dat alleen de scholingsdoelen en uitvoering in het laatste jaar op een laag pitje heeft gestaan, en deze doelen niet behaald zijn. Hier staan we wel ten volle achter. De kwaliteit van zorg is goed geweest en in de periode die we achter de rug hebben was het belangrijk prioriteiten te stellen en niet mogelijk om alle ballen hoog te houden. In een realistische inschatting vooraf hadden we dit misschien kunnen voorzien, en gedeeltelijk ook voorzien. In het nieuwe jaar worden de scholingswensen verder geïnventariseerd in de functioneringsgesprekken, naast de scholingen die jaarlijks altijd plaatsvinden, zoals de BHV-opfriscursus. Na het extra harde werken van afgelopen jaar is tijd voor verbinding ook weer meer mogelijk, en dat is immers een belangrijke pilaar/ fundament van een team en werksfeer die positief doorwerkt in alle processen. Dit nemen we ook mee als actie; met bestaande en nieuwe medewerker(s) bouwen met elkaar d.m.v. teambuilding en hier met aandacht in staan.

Sommige acties zitten zo in werkwijze en processen verweven en opgenomen dat deze er als herinnering uit konden en uit gehaald zijn. Wat in de vaste routines en werkprocessen is opgenomen en nu automatisch goed verloopt, is als doel behaald/ afgerond.

We zijn goed bezig, en gaan zo voort met win-win kwaliteitskeuzes op alle vlakken!

8 Doelstellingen

8.1 Doelstellingen voor de komende vijf jaar

De doelstellingen voor de komende vijf jaar 2025-2030

1. Bloei 2.0 is gevestigd aan de Komkommerweg 2a; de nieuwe locatie staat als een huis; we groeien voort met de toename in vraag en zijn 'De Sociale Kas van Pijnacker- Nootdorp'- In de zomer van 2025 zijn we verhuisd en bouwen daarmee verder aan dat Bloei als een huis staat met een steeds steviger fundament om verder te groeien.
2. Bloei 2.0 voldoet aan alle kwaliteitseisen vanuit de Federatie Landbouw en Zorg, omschreven in het programma KLJZ (Kwaliteit Laat Je Zien). De certificering is wederom behaald met de audit in zomer 2025. We zetten de aandachtspunten vanuit de audit blijvend in actie om en bouwen verder aan de kwaliteit door informeren, evaluatie en acties; waarvan de inhoud in dit jaarverslag te lezen is.
3. Er wordt onderzocht of in de woning naast de Zorgkwekerij een zorg-woning gestart kan worden - welke mogelijkheden hierin zijn- in samenspraak met de gemeente.

8.2 Doelstellingen voor het komende jaar

DOELSTELLINGEN 2026- overkoepelend en organisatorisch

1. Er staat een basisrooster met een groter vast (bevoegd en bekwaam) begeleidingsteam en er komt een vaste werkwijze voor inzet scholieren/ meewerkend stagiaires, welke alleen op aanvraag van marjolein komen werken.
 - 1a. Er komen nieuwe leden in het team. (1 of 2 sollicitanten n.a.v. de vacature)
 - 1b. Marjolein stemt de wijzigingen af met de werkende mensen welke meewerkend zijn, maar niet onderdeel zijn van het vaste begeleidingsteam door hun wisselende beschikbaarheid.
2. Er heerst rust in het team, door het team vanuit de basis te gaan ondersteunen. d.m.v.
 - 2a. een personele bezetting en groepsverdeling die in balans is,
 - 2b. door werkprocessen aan te passen die de groei vragen (te lezen in dit jaarverslag), waaronder een vergaderstructuur per afdeling.
 - 2c. en door heldere richtlijnen over takenpakket, verantwoordelijkheden en verwachtingen. = o.a. d.m.v. opstellen personeelsreglement met voorwaarden en regels.- wederzijdse helderheid in verwachtingen.
3. De laatste verbouwingen vinden intern plaats, zoals de sportruimte en twee gespreksruimtes.

Nieuwe Doelstellingen/ punten om aan te pakken per afdeling

Zorg:

1. De zorgplannen worden digitaal ondertekent. - digitaal ondertekenen vanuit Zilliz - waartoe gesprek met medewerker van Zilliz- onderzoek welke functies Zilliz allemaal nog meer heeft welke gunstig zijn voor onze werkprocessen.
2. Er worden dagelijkse doelrapportages gerapporteerd op alle hulpkwekers.
3. De evaluaties worden verslag gelegd door direct een nieuw Bloei Groei Plan op te stellen, zodat er efficiënter wordt gewerkt, en er maar 1 document ondertekend hoeft te worden. 1 nieuw format voor Bloei Groei Plan incl. Evaluatie (is deels al behaald, maar wie weet krijgt deze nog een betere versie dit jaar)
4. De zorgprocessen worden verder uitgewerkt in een nieuwe structuur en overlegcyclus, zodat de vertaalslag van zorginhoud naar de praktijk verder verbetert. met o.a.:
 - 4a. overzicht creëren en behouden op zorginhoud d.m.v. communicatie en taakverdeling (m.b.v. werkomgeving teams; nu samenwerking tussen meerdere teamleden op zorg-inhoud gezien groei in aantal hulpkwekers)
 - 4b. MDO -6 wekelijkse overlegstructuur tussen begeleider en zorgmedewerker- zorginhoud- Doelstellingen en wel en wee hulpkwekers worden besproken. Indeling maken hulpkwekers aan afdelingen/ begeleiders.

Eigen Stekkie: Er wordt rust en structuur gecreërd d.m.v. de volgende doelen en acties Eigen Stekkie:

- Duidelijke overdrachten, vooral na het weekend.- het to do bord goed bijhouden, zodat we maandag gelijk aan de slag kunnen.
- Een kast waarin de werkjes staan waar we mee bezig zijn. Pallets zijn chaotisch en staan vaak in de weg.
- Het liefst gesloten kasten voor structuur en rust.
- Een Time Timer aanschaffen en gebruiken, voor tijdens werk en ook vooral tijdens pauze momenten. Dan kunnen hulpverleners die geen klok kunnen kijken meer idee van tijd krijgen en zijn ze visueel voorbereid op overgangsmomenten.
- Een plank/kast bij het bureau waar de scharen, plakband, nietjes ed. duidelijk en overzichtelijk terug te vinden zijn. Die zijn nu heel vaak kwijt.
- Een bezem en veger & blik met een duidelijke kleur dat herkenbaar is voor het stekkie. Elke werkplek heeft er een aantal, duidelijk opgeruimd op een vaste plek.
- Overzicht in de ruimte. De opstelling nu is niet overzichtelijk en zorgt voor chaos en onrust. Er zijn eigenlijk te weinig plekken voor hulpverleners. De opstelling is nu vooral 8 personen in het midden en de rest aan de andere tafels. Echter is dit niet altijd haalbaar voor begeleiders om overzicht te houden. Veel hulpverleners hebben behoefte aan nabijheid en dit kan niet gegeven worden. Een andere opstelling zou fijner zijn als dit een lange tafel zou zijn, soort gelijk aan aqualand. Zorgt voor meer overzicht. Eventueel doorbreken met planten, maar niet doorbreken door grote kasten, want dan mis je overzicht.
- Behoeft vanuit de hulpverleners om op meer plekken de huisregels van Bloei te zien.
- Veel werkjes vanuit atelier komen naar het stekkie. Vaak neemt dit veel plek in beslag, wat ook weer voor onrust zorgt en minder plek voor werkzaamheden vanuit stekkie. Misschien kan hier een aparte ruimte/tafel gemaakt worden dat dit werk daaraan gedaan kan worden?
- Daymatee?- nieuwe app voor de dagplanning gaan gebruiken?- onderzoeken

Groen:

- Na het drukke 'verhuisjaar' meer structuur en rust in team Groen brengen. Opnieuw opbouwen en opruimen.
- Wat decoratie in het werkgedeelte.
- Een radio zou fijn zijn.
- Wat meer vaste klusjes creëren om te doen.
- Duidelijke opruimplekken waar materialen staan.

Moestuin:

- Opkweken van groentenplanten voor de gemeente Zoetermeer
- Ruggen voor de asperges
- Aardbeien wat hoger in de kas
- 2 paden in 1 kas i.p.v. looppad in het midden van een kas
- Iets minder van sommige producten- informatie intern.
- Nieuwe producten uitproberen- informatie intern.
- Professionelere presentatie van producten in de winkel
- Bodemleven verbeteren.

Land van Bloei:

- Vereenvoudigen van de kassa
- Hulpverleners leren om de kassa te draaien
- Winkel / horeca / koffie
- Wie passen er in de winkel als Hulpverleners? dit meer op elkaar afstemmen. Alleen hulpverleners in de winkel welke dit aankunnen. Vraagt meer zelfstandigheid en om kunnen gaan met afwisseling t.o.v. andere werkplekken.

Atelier:

- Voorraden behang en stof wegwerken. Doel is om ruimte te maken in het Atelier. Voordeel is dat we ook meer voorraad van behang en stof hebben in de winkel.
- Drogerballenklus
- Andere producten in de winkel realiseren

Theeruimte:

- Eigen theelijn
- Losse thee i.p.v. zakjes in de Tuinkamer
- We hebben nu 50 soorten thee
- Theedoosjes en/of theeblikjes met eigen logo
- Nieuwe naam voor Gouden Thee ei

Hout:

- Aantal hulpverleners versus begeleiding. De houtrij leent zich niet om een groep hulpverleners te kunnen begeleiden. Daar vanuit de keuze dat Joyce tijdens hoogseizoenen in de winkel werkt i.p.v. het hout.

Dieren: Het onderkomen van de ezels verbeteren.

8.3 Plan van aanpak

De geschreven informatie bij 9.2 zijn de richtlijn voor alle uit te zetten acties. Hieronder een verkort overzicht van de acties die het plan van aanpak zijn, en verwerkt zijn in de actielijst. Alleen de acties die niet al bij een ander onderdeel in het jaarverslag zijn opgenomen worden in dit hoofdstuk aan de actielijst toegevoegd.

Vanuit DOELSTELLINGEN 2026- overkoepelend en organisatorisch

1. Er staat een basisrooster met een groter vast (bevoegd en bekwaam) begeleidingsteam en er komt een vaste werkwijze voor inzet scholieren/ meewerkend stagiaires, welke alleen op aanvraag van marjolein komen werken.

-1a. Er komen nieuwe leden in het team. (1 of 2 sollicitanten n.a.v. de vacature)

-1b. Marjolein stemt de wijzigingen af met de werkende mensen welke meewerkend zijn, maar niet onderdeel zijn van het vaste begeleidingsteam door hun wisselende beschikbaarheid.

Acties:

- Marjolein neemt 1 of 2 nieuwe personeelsleden aan, en zet de acties uit hieromtrent. (o.a. inwerken, wegwijs maken e.d.)
- Marjolein implementeert de vaste werkwijze rondom inzet overig personeel, niet behorende bij het basisteam.

2. Er heerst rust in het team, door het team vanuit de basis te gaan ondersteunen. d.m.v.

-2a. een personele bezetting en groepsverdeling die in balans is,

-2b. door werkprocessen aan te passen die de groei vragen (te lezen in dit jaarverslag), waaronder een vergaderstructuur per afdeling.

-2c. en door heldere richtlijnen over takenpakket, verantwoordelijkheden en verwachtingen. = o.a. d.m.v. opstellen personeelsreglement met voorwaarden en regels.- wederzijdse helderheid in verwachtingen.

Acties:

- Schema personele bezetting, groepsverdeling, in teamvergadering bepalen wanneer dit in balans is en dit voor iedere begeleider/ afdeling klopt en haalbaar is.
- Vergaderstructuur per afdeling afspreken (incl. zorg) en na 3 maanden evalueren- april en juli.
- opstellen personeelsreglement met voorwaarden en regels
- Navraag bij en input bij elke individuele medewerker: wat ervaar je als haalbaar, wat ervaar je niet als haalbaar binnen de uitvoering van je takenpakket? en wat is naar jouw indruk een structureel werkende aanpak/ oplossing? - in functioneringsgesprekken _ en daarna vertalen naar aanpassingen in taakverdeling/ werkproces.
- Schema indeling pauzes- wie zit wanneer in de pauze in de kantine voor toezicht/ begeleiding? zodat andere begeleiders hun handen vrij hebben voor bijvoorbeeld zorginhoud/ rapporteren.- 1e stap = bespreken in de teamvergadering; of dit een werkende oplossing kan zijn.

3. De laatste verbouwingen vinden intern plaats, zoals de sportruimte en twee gespreksruimtes.

Acties

- Extern uitzetten; door Marjolein. Niet verder nodig toe te lichten voor in dit jaarverslag.

Nieuwe Doelstellingen/ punten om aan te pakken per afdeling --> Deze doelstellingen zijn intern al toebedeeld en worden niet apart in de actielijst weergegeven.

Zorg:

1. De zorgplannen worden digitaal ondertekent. - digitaal ondertekenen vanuit Zilliz - waartoe gesprek met medewerker van Zilliz- onderzoek welke functies Zilliz allemaal nog meer heeft welke gunstig zijn voor onze werkprocessen.

2. Er worden dagelijkse doelrapportages gerapporteerd op alle hulpkwekers.

3. De evaluaties worden verslag gelegd door direct een nieuw Bloei Groei Plan op te stellen, zodat er efficiënter wordt gewerkt, en er maar 1 document ondertekend hoeft te worden. 1 nieuw format voor Bloei Groei Plan incl. Evaluatie (is deels al behaald, maar wie weet krijgt deze nog een betere versie dit jaar)

4. De zorgprocessen worden verder uitgewerkt in een nieuwe structuur en overlegcyclus, zodat de vertaalslag van zorginhoud naar de praktijk verder verbetert. met o.a.:

4a. overzicht creëren en behouden op zorginhoud d.m.v. communicatie en taakverdeling (m.b.v. werkomgeving teams; nu samenwerking tussen meerdere teamleden op zorg-inhoud gezien groei in aantal hulpkwekers)

4b. MDO -6 wekelijkse overlegstructuur tussen begeleider en zorgmedewerker- zorginhoud- Doelstellingen en wel en wee hulpkwekers worden besproken. Indeling maken hulpkwekers aan afdelingen/ begeleiders.

Eigen Stekkie: Er wordt rust en structuur gecreëerd d.m.v. de volgende doelen en acties Eigen Stekkie:

- Duidelijke overdrachten, vooral na het weekend.- het to do bord goed bijhouden, zodat we maandag gelijk aan de slag kunnen.
- Een kast waarin de werkjes staan waar we mee bezig zijn. Pallets zijn chaotisch en staan vaak in de weg.
- In acties opgenomen: Het liefst gesloten kasten voor structuur en rust.
- In acties opgenomen: Een Time Timer aanschaffen en gebruiken, voor tijdens werk en ook vooral tijdens pauze momenten. Dan kunnen hulpkekers die geen klok kunnen kijken meer idee van tijd krijgen en zijn ze visueel voorbereid op overgangsmomenten.
- Een plank/kast bij het bureau waar de scharen, plakband, nietjes ed. duidelijk en overzichtelijk terug te vinden zijn. Die zijn nu heel vaak kwijt.
- Een bezem en veger & blik met een duidelijke kleur dat herkenbaar is voor het stekkie. Elke werkplek heeft er een aantal, duidelijk opgeruimd op een vaste plek.
- In actielijst opgenomen: Overzicht in de ruimte. De opstelling nu is niet overzichtelijk en zorgt voor chaos en onrust. Er zijn eigenlijk te weinig plekken voor hulpkekers. De opstelling is nu vooral 8 personen in het midden en de rest aan de andere tafels. Echter is dit niet altijd haalbaar voor begeleiders om overzicht te houden. Veel hulpkekers hebben behoefte aan nabijheid en dit kan niet gegeven worden. Een andere opstelling zou fijner zijn als dit een lange tafel zou zijn, soort gelijk aan aqualand. Zorgt voor meer overzicht. Eventueel doorbreken met planten, maar niet doorbreken door grote kasten, want dan mis je overzicht.
- In actielijst opgenomen: Behoeft vanuit de hulpkekers om op meer plekken de huisregels van Bloei te zien.
- Veel werkjes vanuit atelier komen naar het stekkie. Vaak neemt dit veel plek in beslag, wat ook weer voor onrust zorgt en minder plek voor werkzaamheden vanuit stekkie. Misschien kan hier een aparte ruimte/tafel gemaakt worden dat dit werk daaraan gedaan kan worden?
- In actielijst opgenomen: - nieuwe app voor de dagplanning gaan gebruiken?- onderzoeken

Groen: (samengevoegd tot 1 actie in de actielijst)

- Na het drukke 'verhuisjaar' meer structuur en rust in team Groen brengen. Opnieuw opbouwen en opruimen.
- Wat decoratie in het werkgedeelte.
- Een radio zou fijn zijn.
- Wat meer vaste klusjes creëren om te doen.
- Duidelijke opruimplekken waar materialen staan.

Moestuin:

- Opkweken van groentenplanten voor de gemeente Zoetermeer
- Ruggen voor de asperges
- Aardbeien wat hoger in de kas
- 2 paden in 1 kap i.p.v. looppad in het midden van een kap
- Iets minder van sommige producten- informatie intern.
- Nieuwe producten uitproberen- informatie intern.
- Professionelere presentatie van producten in de winkel
- Bodemleven verbeteren.

Land van Bloei:

- Vereenvoudigen van de kassa
- Hulpkekers leren om de kassa te draaien
- Winkel / horeca / koffie
- Wie passen er in de winkel als Hulpkekers? dit meer op elkaar afstemmen. Alleen hulpkekers in de winkel welke dit aankunnen. Vraagt meer zelfstandigheid en om kunnen gaan met afwisseling t.o.v. andere werkplekken.

Atelier:

- Voorraden behang en stof wegwerken. Doel is om ruimte te maken in het Atelier. Voordeel is dat we ook meer voorraad van behang en stof hebben in de winkel.
- Drogerballenklus
- Andere producten in de winkel realiseren

Theeruimte:

- Eigen theelijn
- Losse thee i.p.v. zakjes in de Tuinkamer
- We hebben nu 50 soorten thee
- Theedoosjes en/of theeblikjes met eigen logo
- Nieuwe naam voor Gouden Thee ei

Hout:

- Aantal hulpkekers versus begeleiding. De houterij leent zich niet om een groep hulpkekers te kunnen begeleiden. Daar vanuit de keuze dat Joyce tijdens hoogseizoenen in de winkel werkt i.p.v. het hout.

Dieren: Het onderkomen van de ezels verbeteren.

Acties

Aan de hand van dit onderwerp zijn 15 acties opgenomen in de actielijst.

Overzicht van bijlagen

In dit overzicht is opgenomen welke bijlagen er aan het kwaliteitsjaarverslag zijn toegevoegd. Deze bijlagen bevatten aanvullende informatie voor de toetsing en worden niet gepubliceerd.

- 2.3 Bloei Groei Plan inclusief evaluatie- nieuw format
- 5.5 Uitkomst-resultaten Tevredenheidsmeting

Actielijst

Voortgang actielijst, afgesloten acties

Aanvraag vergunningsplicht

Geplande uitvoerdatum: 01-05-2026
Geldt voor locatie(s): Zorgkwekerij Bloei (2252)
Actie afgerond op: 01-01-2025 (Afgerond)
Toelichting: was in januari 2025 al afgerond

Zorg dat liggers zijn voorzien van borgpennen 22 / 7: dit wordt uitgevoerd zodra de magazijnstellingen op hun definitieve plek staan

Geplande uitvoerdatum: 01-06-2026
Geldt voor locatie(s): Zorgkwekerij Bloei (2252)
Actie afgerond op: 01-10-2025 (Afgerond)
Toelichting: Afgerond

Buitenwater voorzien van afrastering 29/7/2025: de sloten zijn voorzien van een tijdelijke afzetting.

Geplande uitvoerdatum: 01-05-2026
Geldt voor locatie(s): Zorgkwekerij Bloei (2252)
Actie afgerond op: 01-09-2025 (Afgerond)
Toelichting: Afgerond

BHV herhaling inplannen. De BHV is gepland voor dinsdag 9 maart 2027

Geplande uitvoerdatum: 15-12-2026
Geldt voor locatie(s): Zorgkwekerij Bloei (2252)
Actie afgerond op: 10-03-2025 (Afgerond)

De hulpkwekers beleven rust en voorspelbaarheid naar de verhuizing toe en ten tijde van de verhuizing- plan voor maken

Geplande uitvoerdatum: 13-03-2025
Geldt voor locatie(s): Zorgkwekerij Bloei (2252)
Actie afgerond op: 01-09-2025 (Afgerond)
Toelichting: goed verlopen en behaald

Afkoppelen en verwijderen oude stoppenkast of sluit deze af 22 / 7: de oude stoppenkast in de houtwerkplaats is al afgekoppeld. De oude stoppenkast in de schuur van de tuinplanten wordt voor 30 sept. 2025 afgekoppeld

Geplande uitvoerdatum: 30-09-2025
Geldt voor locatie(s): Zorgkwekerij Bloei (2252)
Actie afgerond op: 25-09-2025 (Afgerond)
Toelichting: Alle oude stoppenkasten zijn afgekoppeld en verwijderd. Alle elektra is volledig vernieuwd.

Van de steun losstaande aanrijdbeveiliging plaatsen

Geplande uitvoerdatum: 31-10-2025
Geldt voor locatie(s): Zorgkwekerij Bloei (2252)
Actie afgerond op: 01-12-2025 (Afgerond)
Toelichting: Dit is besproken

Scholing voor hulpkwekers over verzorging van dieren op nieuwe locatie en hygienisch werken

Geplande uitvoerdatum: 01-08-2025
Geldt voor locatie(s): Zorgkwekerij Bloei (2252)
Actie afgerond op: 01-09-2025 (Afgerond)
Toelichting: De hulpkwekers worden tijdens het verzorgen van de dieren begeleid door een van de begeleiders. Zij zorgt (per diersoort) ervoor dat dit op hygienische wijze gebeurt. Dit is een continue proces

De hulpwekerraad vindt minimaal 4 x per jaar plaats. In de volgende vergadering (op 7 okt) spreken we voor het komende jaar de data en tijden af. (naast dat de leden altijd verzoek kunnen doen tot extra bijeenkomsten)

Geplande uitvoerdatum: 07-10-2025
Geldt voor locatie(s): Zorgkwekerij Bloei (2252)
Actie afgerond op: 15-07-2025 (Afgerond)
Toelichting: Dit is uitgevoerd

De hulpwekerraad vindt minimaal 4 x per jaar plaats. In de volgende vergadering (op 7 okt) spreken we voor het komende jaar de data en tijden af. (naast dat de leden altijd verzoek kunnen doen tot extra bijeenkomsten)

Geplande uitvoerdatum: 16-07-2025
Geldt voor locatie(s): Zorgkwekerij Bloei (2252)
Actie afgerond op: 07-10-2025 (Afgerond)
Toelichting: Dit is uitgevoerd

In eindstadium een planning, beeld-overdracht maken voor de verhuizing- voor zowel intern (team Bloei) als voor de hulpwekers om deze fase rustig en voorspelbaar te laten verlopen en voor de hulpwekers de veranderingen en overgang te vergemakkelijken

Geplande uitvoerdatum: 01-09-2025
Geldt voor locatie(s): Zorgkwekerij Bloei (2252)
Actie afgerond op: 30-07-2025 (Afgerond)
Toelichting: Dit is uitgevoerd

Goede steunen om transportband en bij oppotmachine op hoogte te brengen

Geplande uitvoerdatum: 30-08-2025
Geldt voor locatie(s): Zorgkwekerij Bloei (2252)
Actie afgerond op: 30-09-2025 (Afgerond)
Toelichting: Dit is besproken

Goede steunen gebruiken om de transportband van de oppotmachine op hoogte te brengen.

Geplande uitvoerdatum: 30-08-2025
Geldt voor locatie(s): Zorgkwekerij Bloei (2252)
Actie afgerond op: 30-08-2025 (Afgerond)
Toelichting: Dit is besproken

De documenten (medezeggenschapsreglement, huishoudelijk reglement) worden ondertekent door de gevraagde personen (voorzitter, secretaris, marjolein als instelling/eigenaresse)

Geplande uitvoerdatum: 21-07-2025
Geldt voor locatie(s): Zorgkwekerij Bloei (2252)
Actie afgerond op: 15-07-2025 (Afgerond)
Toelichting: De documenten zijn ondertekend en toegevoegd bij dit punt in de werkomschrijving

De hulpwekerraadsleden ondertekenen de overeenkomst.

Geplande uitvoerdatum: 21-07-2025
Geldt voor locatie(s): Zorgkwekerij Bloei (2252)
Actie afgerond op: 15-07-2025 (Afgerond)
Toelichting: Alle leden hebben de overeenkomst ondertekend.

Vanuit de aanmeldingen worden de leden van de cliëntenraad samengesteld. We bekijken de aanmeldingen; wie er aan het profiel voldoet, en houden gesprekken met hen, waarna we de raad samenstellen

Geplande uitvoerdatum: 20-07-2025
Geldt voor locatie(s): Zorgkwekerij Bloei (2252)
Actie afgerond op: 15-07-2025 (Afgerond)
Toelichting: We hebben meer aanmeldingen dan plekken ontvangen, en op basis van het gevraagde profiel geselecteerd

Er wordt een tweede nieuwe versie van het AUTIST-biertje gemaakt, een Red Ale.

Geplande uitvoerdatum: 01-04-2025
Geldt voor locatie(s): Zorgkwekerij Bloei (2252)
Actie afgerond op: 08-09-2025 (Afgerond)
Toelichting: Dit rode biertje is in 2025 gebrouwen en te koop in de winkel van Bloei

Rond de audit af voor de uitvoerdatum, bereid u voor op de audit (zie de kennisbank voor het auditprogramma) **Audit**

Geplande uitvoerdatum: 03-09-2025
Geldt voor locatie(s): Zorgkwekerij Bloei (2252)
Actie afgerond op: 11-08-2025 (Afgerond)

n.a.v. verbetering audit: Alle ruimtes zijn voorzien van een rookmelder 29/7: Op 28/7 zijn 21 rookmelders aangebracht in de werkrumtes van de hulpkwekers. In de houtwerkplaats wordt een speciale melder geplaatst i.v.m. het zaagwerk.

Geplande uitvoerdatum: 01-08-2025
Geldt voor locatie(s): Zorgkwekerij Bloei (2252)
Actie afgerond op: 29-07-2025 (Afgerond)

Zorg ervoor dat er, naast rapportages over algemene zaken en bijzonderheden, ook per deelnemer doelgericht wordt gerapporteerd. Maak dit tot onderdeel van jullie nieuwe werkwijze. Hoe u de afronding van deze actie hebt vormgegeven, mag u beschrijven in het volgende kwaliteitsjaarverslag bij punt 3.2.

Geplande uitvoerdatum: 29-07-2025
Geldt voor locatie(s): Zorgkwekerij Bloei (2252)
Actie afgerond op: 29-07-2025 (Afgerond)
Toelichting: In het teamoverleg op 29-7 is besproken wat nodig is om dit mogelijk te maken, welke afspraken we maken in de structuur van de dag zodat er einde ochtend en einde middag twee rapportagemomenten zijn en er zo op iedereen structureel gerapporteerd wordt i.p.v. alleen bij bijzonderheden. Iedere begeleider rapporteert zelf op de hulpkwekers welke hij de ochtend en de middag heeft begeleid. -evenals dat iedere begeleider zelf de foto-overdracht naar netwerk verstuurd per dag Actiepunt in werkbeschrijving toegevoegd bij 5.1.1 Deelnemersdossier begeleiding: Onderzoeken wat een werkend systeem is voor het dagelijks rapporteren. Mogelijke optie om te onderzoeken: rapporteren op de doelen dagelijks via de Goededag-app, omdat dat hiertoe toegankelijker is, mits de mogelijkheid er is om een overzicht van deze rapportages periodiek over te hevelen naar het Clientendossier van Zilliz. - rapporteren op doelen dagelijks, en de bijzonderheden als extra toevoeging wanneer de situatie van een hulpkweker hier om vraagt.

Zorg ervoor dat het zorgplan na iedere jaarlijkse evaluatie wordt herzien en maak dit tot onderdeel van de nieuwe werkwijze. Hoe u de afronding van deze actie hebt vormgegeven, mag u beschrijven in het volgende kwaliteitsjaarverslag bij punt 3.2.

Geplande uitvoerdatum: 29-07-2025
Geldt voor locatie(s): Zorgkwekerij Bloei (2252)
Actie afgerond op: 29-07-2025 (Afgerond)
Toelichting: Het begeleidingsplan, zorgplan = Bloei Groei Plan, wordt periodiek met betrokkenen geëvalueerd, herzien, en van datum en handtekeningen voorzien. Dit doen we door in het vervolg na elk evaluatiegesprek de veranderingen in afspraken ook te herzien en aan te passen in het zorgplan. In de evaluatiegesprekken worden alle onderdelen van het zorgplan geëvalueerd en wijzigingen doorgevoerd. - zo ontstaat ook een archief aan zorgplannen

Zorg ervoor dat het ontbrekende functioneringsgesprek met dubbele ondertekening wordt toegevoegd aan het personeelsdossier en als zodanig wordt geborgd. Hoe u de afronding van deze actie hebt vormgegeven, mag u beschrijven in het volgende kwaliteitsjaarverslag bij punt 3.2.

Geplande uitvoerdatum: 29-07-2025
Geldt voor locatie(s): Zorgkwekerij Bloei (2252)
Actie afgerond op: 29-07-2025 (Afgerond)
Toelichting: Het verslag van de functioneringsgesprekken zijn ondertekend, behalve van de medewerkers die nu op vakantie zijn. Dit wordt afgerond zodra zij weer aan het werk gaan.

Plaats de aangeschafte brandmelders in alle ruimtes, zodat tijdige alarmering bij brand is geborgd. Hoe u de afronding van deze actie hebt vormgegeven, mag u beschrijven in het volgende kwaliteitsjaarverslag bij punt 3.2.

Geplande uitvoerdatum: 29-07-2025
Geldt voor locatie(s): Zorgkwekerij Bloei (2252)
Actie afgerond op: 29-07-2025 (Afgerond)
Toelichting: In alle werkrumtes zijn rookmelders geplaatst. De houtwerkplaats krijgt een speciale rookmelder i.v.m. de werkzaamheden die daar plaatsvinden.

Plaats zo spoedig mogelijk een noodstopknop in de werkplaats (voor 4 augustus), zodat in geval van nood direct kan worden ingegrepen. Hoe u de afronding van deze actie hebt vormgegeven, mag u beschrijven in het volgende kwaliteitsjaarverslag bij punt 3.2.

Geplande uitvoerdatum: 29-07-2025
Geldt voor locatie(s): Zorgkwekerij Bloei (2252)
Actie afgerond op: 29-07-2025 (Afgerond)
Toelichting: Er zijn noodstopknoppen besteld. Tot die tijd worden de machines zonder noodstopknop niet gebruikt. Dit staat ook duidelijk aangegeven in de houtwerkplaats.

Zorg ervoor dat de brede sloot aan de voorzijde van het perceel op een veilige wijze wordt afgeschermd voor de deelnemers. Hoe u de afronding van deze actie hebt vormgegeven, mag u beschrijven in het volgende kwaliteitsjaarverslag bij punt 3.2.

Geplande uitvoerdatum: 29-07-2025
Geldt voor locatie(s): Zorgkwekerij Bloei (2252)
Actie afgerond op: 29-07-2025 (Afgerond)
Toelichting: Er is een tijdelijke afzetting geplaatst. Deze wordt vervangen door een vast hek.

Zorg ervoor dat individuele afspraken met betrekking tot aangedreven apparaten schriftelijk worden vastgelegd met een natte handtekening, en opgenomen worden in het zorgplan, de evaluatie cyclus en de persoonlijke risico-inventarisatie. Hoe u de afronding van deze actie hebt vormgegeven, mag u beschrijven in het volgende kwaliteitsjaarverslag bij punt 3.2.

Geplande uitvoerdatum: 29-07-2025
Geldt voor locatie(s): Zorgkwekerij Bloei (2252)
Actie afgerond op: 29-07-2025 (Afgerond)
Toelichting: In het intakepakket is een formulier opgenomen waar wel/niet toestemming wordt gegeven welke apparaten en machines door een hulpkweker gebruikt mogen worden. Aan de ouders of wettelijk vertegenwoordigers van de hulpkwekers wordt dit formulier ook gegeven om in te vullen en te ondertekenen.

De afspraak voor de praktijktoets t.b.v. de audit is gemaakt op 25-07-2025, 09:00 uur. Om de audit efficiënt te laten verlopen vragen wij u deze goed voor te bereiden. In de kennisbank vindt u het auditprogramma waarin beschreven staat wat u daarvoor precies moet doen. [Praktijktoets](#)

Geplande uitvoerdatum: 25-07-2025
Geldt voor locatie(s): Zorgkwekerij Bloei (2252)
Actie afgerond op: 30-07-2025 (Afgerond)

n.a.v. verbetering audit: Noodstop/ knop in werkplaats maken.

Geplande uitvoerdatum: 01-08-2025
Geldt voor locatie(s): Zorgkwekerij Bloei (2252)
Actie afgerond op: 29-07-2025 (Afgerond)
Toelichting: De kolomboor en de radiaalzaag krijgen in week 31 2025 een noodstopvoorziening. De lintzaag is tijdelijk buiten werking gesteld en mag weer pas worden gebruikt nadat de noodstop is aangebracht. Dit staat duidelijk aangegeven op de lintzaag.

N.a.v. verbeterpunt audit: Nieuwe versie format 'PERSOONLIJKE AFSPRAKEN OMTRENT MACHINES, WERKTUIGEN EN APPARATEN, wordt gemaakt en aangepast- specifiek in kaart brengen welke apparatuur en scherpe materialen bij Bloei aanwezig zijn en zo per hulpkweker individuele afspraken in kaart brengen, omgang eventuele risico's - met handtekening van alle partijen

Geplande uitvoerdatum: 31-07-2025
Geldt voor locatie(s): Zorgkwekerij Bloei (2252)
Actie afgerond op: 29-07-2025 (Afgerond)
Toelichting: Dit formulier is aangepast en toegevoegd aan het intakepakket voor nieuwe hulpkwekers. Alle bestaande hulpkwekers ontvangen dit formulier eveneens om dit in te vullen en te ondertekenen.

N.a.v. verbeterpunt audit: bij de (diepe) sloot mensen attenderen op mogelijk gevaar. Korte termijn voor 4-8-2025 moet er bijvoorbeeld een hek staan met lint, een bord, bijv een boei.

Geplande uitvoerdatum: 29-07-2025
Geldt voor locatie(s): Zorgkwekerij Bloei (2252)
Actie afgerond op: 29-07-2025 (Afgerond)
Toelichting: Er hangen bordjes bij de deuren naar het toekomstige terras en bij het slootje bij de ezels: Let op: buiten is een sloot. Betreden op eigen risico.

N.a.v. verbeterpunt audit: bij de (diepe) sloot mensen attenderen op mogelijk gevaar. Korte termijn voor 4-8-2025 moet er bijvoorbeeld een hek staan met lint, een bord, bijv een boei.

Geplande uitvoerdatum: 01-08-2025
Geldt voor locatie(s): Zorgkwekerij Bloei (2252)
Actie afgerond op: 29-07-2025 (Afgerond)
Toelichting: Tijdelijke hekken met rood/wit lint zijn geplaatst bij de sloot bij de het toekomstige terras/groot weiland bij entree en het slootje bij de ezels.

n.a.v. audit 25-7: Het format van het evaluatiegesprek wordt aangepast om inzichtelijk te maken dat de onderdelen vanuit het zorgplan geëvalueerd worden en zijn.

Geplande uitvoerdatum: 28-07-2025
Geldt voor locatie(s): Zorgkwekerij Bloei (2252)
Actie afgerond op: 28-07-2025 (Afgerond)
Toelichting: Format = aangepast

brandmelders installeren en regelmatig controleren

Geplande uitvoerdatum: 30-09-2025
Geldt voor locatie(s): Zorgkwekerij Bloei (2252)
Actie afgerond op: 01-07-2025 (Afgerond)

Elektrische deuren opnemen in het jaarlijkse keuringsregime

Geplande uitvoerdatum: 30-09-2025
Geldt voor locatie(s): Zorgkwekerij Bloei (2252)
Actie afgerond op: 22-07-2025 (Afgerond)
Toelichting: Dit wordt gepland tijdens de jaarlijkse keuring van de machines in de houtwerkplaats en de ladders en trappen.

Wekelijkse schoonmaak met stofzuiger met fijnstoffilter of nat reinigen

Geplande uitvoerdatum: 30-09-2025
Geldt voor locatie(s): Zorgkwekerij Bloei (2252)
Actie afgerond op: 22-07-2025 (Afgerond)
Toelichting: We hebben een nieuwe handveegmachine op de nieuwe locatie om de vloer te vegen.

Medewerkers voorlichting geven over juiste gebruik en onderhoud van persoonlijke beschermingsmiddelen

Geplande uitvoerdatum: 30-11-2025
Geldt voor locatie(s): Zorgkwekerij Bloei (2252)
Actie afgerond op: 22-07-2025 (Afgerond)
Toelichting: De tuinplantenkweker is geïnformeerd over de aangeschafte veiligheidsbril en speciale handschoenen voor het bijvullen van kunstmest. De overige PBM is altijd onderdeel van de dagelijkse aansturing van de hulpkwekers door de begeleiders (bijv. kniebeschermers, matjes, mondkapje e.d.)

Borgen dat veiligheidsinformatie op werkplek beschikbaar zijn en dat ernaar gehandeld wordt

Geplande uitvoerdatum: 30-09-2025
Geldt voor locatie(s): Zorgkwekerij Bloei (2252)
Actie afgerond op: 22-07-2025 (Afgerond)
Toelichting: De Kunstmestwijzer is opgehangen nabij de kunstmestbakken. Hierin staat welke kunstmest gebruikt wordt en wat te doen in geval van nood.

Ladders opnemen in onderhoudsschema

Geplande uitvoerdatum: 30-09-2025
Geldt voor locatie(s): Zorgkwekerij Bloei (2252)
Actie afgerond op: 22-07-2025 (Afgerond)
Toelichting: De ladders worden opgenomen in het jaarlijkse keuringsschema voor de machines in de houtwerkplaats.

beschadigde ladders repareren dan wel vervangen

Geplande uitvoerdatum: 30-09-2025
Geldt voor locatie(s): Zorgkwekerij Bloei (2252)
Actie afgerond op: 22-07-2025 (Afgerond)
Toelichting: De beschadigde ladders en trap zijn verzameld en worden afgevoerd.

Kan werkplek houtafd. meer op gebruiker afgestemd worden en pas, indien nodig, aan

Geplande uitvoerdatum: 31-10-2025
Geldt voor locatie(s): Zorgkwekerij Bloei (2252)
Actie afgerond op: 22-07-2025 (Afgerond)
Toelichting: De werkplek (computer in kleine ruimte) is van de tuinplantenkweker. Hij werkt gemiddeld 15 a 30 minuten per dag achter de computer. Hij vindt de werkplek goed.

Toezicht houden op juiste en consequent gebruik van PNB's

Geplande uitvoerdatum: 30-11-2025
Geldt voor locatie(s): Zorgkwekerij Bloei (2252)
Actie afgerond op: 22-07-2025 (Afgerond)
Toelichting: Er is een beschermbril en speciale handschoenen aangepast voor het toedienen van kunstmest voor de plantenkwekerij.

Afschermingen plaatsen bij bewegende delen die onvoldoende zijn afgeschermd

Geplande uitvoerdatum: 30-09-2025
Geldt voor locatie(s): Zorgkwekerij Bloei (2252)
Actie afgerond op: 22-07-2025 (Afgerond)
Toelichting: De afschermingen bij bewegende delen van de kolomboor, lintzaag en grote afkortzaag in de houtwerkplaats zijn aangebracht.

afschermingen aanbrengen

Geplande uitvoerdatum: 30-09-2025
Geldt voor locatie(s): Zorgkwekerij Bloei (2252)
Actie afgerond op: 22-07-2025 (Afgerond)
Toelichting: De afschermingen van de kolomboor, lintzaag en grote afkortzaag in de houtwerkplaats zijn aangebracht.

De schriftelijk toetsing is uitgevoerd en nog niet akkoord. Verwerk de opmerkingen die door de auditor aan uw Werkbeschrijving zijn toegevoegd en dien opnieuw uw Werkbeschrijving in ter beoordeling. [Aanvullen nav toetsing](#)

Geplande uitvoerdatum: 16-07-2025
Geldt voor locatie(s): Zorgkwekerij Bloei (2252)
Actie afgerond op: 16-07-2025 (Afgerond)
Toelichting: Dit heeft voorafgaand aan de fysieke audit plaatsgevonden

Informeren over intern toezicht

Geplande uitvoerdatum: 01-12-2025
Geldt voor locatie(s): Zorgkwekerij Bloei (2252)
Actie afgerond op: 16-07-2025 (Afgerond)

Marjolein moet nieuwe VOG aanvragen

Geplande uitvoerdatum: 01-04-2027
Geldt voor locatie(s): Zorgkwekerij Bloei (2252)
Actie afgerond op: 16-07-2025 (Afgerond)

Alle ondertekende documenten worden geupload in dit systeem, voor inzage. en in fysieke map bewaard, ter inzage, map voor hulpkwekerraad (voor inzage, de reglementen, de overeenkomsten, toekomstige notulen etc.)

Geplande uitvoerdatum: 07-10-2025
Geldt voor locatie(s): Zorgkwekerij Bloei (2252)
Actie afgerond op: 16-07-2025 (Afgerond)

De hulpkwekerraad vindt minimaal 4 x per jaar plaats. In de volgende vergadering (op 7 okt) spreken we voor het komende jaar de data en tijden af. (naast dat de leden altijd verzoek kunnen doen tot extra bijeenkomsten)

Geplande uitvoerdatum: 16-07-2025
Geldt voor locatie(s): Zorgkwekerij Bloei (2252)
Actie afgerond op: 16-07-2025 (Afgerond)

het PAGO onderzoek jaarlijks actief aan de betrokken medewerkers aanbieden/kenbaar maken, bijvoorbeeld tijdens een werkoverleg.

Geplande uitvoerdatum: 31-12-2025
Geldt voor locatie(s): Zorgkwekerij Bloei (2252)
Actie afgerond op: 16-07-2025 (Afgerond)

vrijstaande aanrijdbeveiligingen plaatsen op de hoeken van de magazijnstellingen waarlangs voertuigen / hefrucks rijden.

Geplande uitvoerdatum: 30-11-2025
Geldt voor locatie(s): Zorgkwekerij Bloei (2252)
Actie afgerond op: 16-07-2025 (Afgerond)

zorgen dat de liggers van de magazijnstellingen zijn voorzien van borgpennen.

Geplande uitvoerdatum: 30-11-2025
Geldt voor locatie(s): Zorgkwekerij Bloei (2252)
Actie afgerond op: 16-07-2025 (Afgerond)

magazijnstellingen verankeren, voor iedereen zichtbaar de maximale draagkracht vermelden en stellingen opnemen in het onderhoudsschema.

Geplande uitvoerdatum: 30-11-2025
Geldt voor locatie(s): Zorgkwekerij Bloei (2252)
Actie afgerond op: 16-07-2025 (Afgerond)

Toezicht houden op het juist en consequent gebruik van Pbm's. Onjuist gebruik van PBM's voor gevaarlijke stoffen

Geplande uitvoerdatum: 30-11-2025
Geldt voor locatie(s): Zorgkwekerij Bloei (2252)
Actie afgerond op: 16-07-2025 (Afgerond)

medewerkers voorlichting geven over het juiste gebruik en onderhoud van persoonlijke beschermingsmiddelen Onjuist gebruik van PBM's voor gevaarlijke stoffen

Geplande uitvoerdatum: 30-11-2025
Geldt voor locatie(s): Zorgkwekerij Bloei (2252)
Actie afgerond op: 16-07-2025 (Afgerond)

Noodstop op machines/gereedschap aanbrengen en de werking ervan in de jaarlijkse keuring opnemen. Einddatum 30-11-2025 Gerelateerde risico Noodstop houtbewerkingsmachine bevindt zich niet binnen handbereik

Geplande uitvoerdatum: 30-11-2025
Geldt voor locatie(s): Zorgkwekerij Bloei (2252)
Actie afgerond op: 16-07-2025 (Afgerond)

Beoordeel of de werkplek bij de houtbewerkingsruimte meer op de gebruiker afgestemd moet kunnen worden en pas (indien nodig) aan.

Geplande uitvoerdatum: 31-10-2025
Geldt voor locatie(s): Zorgkwekerij Bloei (2252)
Actie afgerond op: 16-07-2025 (Afgerond)

Van de steun los staande aanrijdbeveiliging plaatsen. Verantwoordelijke Gertrud Olieman Aanrijdgevaar daksteunen door heftruck

Geplande uitvoerdatum: 31-10-2025
Geldt voor locatie(s): Zorgkwekerij Bloei (2252)
Actie afgerond op: 16-07-2025 (Afgerond)

buitenwater voorzien van afrastering

Geplande uitvoerdatum: 31-10-2025
Geldt voor locatie(s): Zorgkwekerij Bloei (2252)
Actie afgerond op: 16-07-2025 (Afgerond)

Afkoppelen en verwijderen van de oude stoppenkast of zorgen dat deze afgesloten kan worden.

Geplande uitvoerdatum: 30-09-2025
Geldt voor locatie(s): Zorgkwekerij Bloei (2252)
Actie afgerond op: 16-07-2025 (Afgerond)

zorgen dat de rookmelders periodiek worden getest.

Geplande uitvoerdatum: 30-09-2025
Geldt voor locatie(s): Zorgkwekerij Bloei (2252)
Actie afgerond op: 16-07-2025 (Afgerond)

Bovenloopkraan ofwel verwijderen of laten keuren in onderhoudsregime opnemen.

Geplande uitvoerdatum: 30-09-2025
Geldt voor locatie(s): Zorgkwekerij Bloei (2252)
Actie afgerond op: 16-07-2025 (Afgerond)

periodiek een machine-RI&E (zie: Richtlijn Arbeidsmiddelen) laten uitvoeren en vervolgens de benodigde maatregelen treffen. Onvoldoende beoordeling van machines

Geplande uitvoerdatum: 30-09-2025
Geldt voor locatie(s): Zorgkwekerij Bloei (2252)
Actie afgerond op: 16-07-2025 (Afgerond)

borgen dat de veiligheidsinformatiebladen steeds op de werkplek beschikbaar zijn en dat ernaar gehandeld wordt

Geplande uitvoerdatum: 30-09-2025
Geldt voor locatie(s): Zorgkwekerij Bloei (2252)
Actie afgerond op: 16-07-2025 (Afgerond)

zorgen dat er een werkende noodstopvoorziening op de machine(s) wordt aangebracht en binnen handbereik is van een bedienings-/werkpositie.

Geplande uitvoerdatum: 30-09-2025
Geldt voor locatie(s): Zorgkwekerij Bloei (2252)
Actie afgerond op: 16-07-2025 (Afgerond)

Wekelijks schoonmaken met stofzuiger met fijnstoffilter of nat reinigen. Einddatum 30-09-2025 Stofvorming door gebrek aan wekelijkse goede schoonmaak

Geplande uitvoerdatum: 30-09-2025
Geldt voor locatie(s): Zorgkwekerij Bloei (2252)
Actie afgerond op: 16-07-2025 (Afgerond)

zorgen dat er afscherming wordt geplaatst bij bewegende delen die onvoldoende zijn afgeschermd. Draaiende delen niet goed afgeschermd

Geplande uitvoerdatum: 30-09-2025
Geldt voor locatie(s): Zorgkwekerij Bloei (2252)
Actie afgerond op: 16-07-2025 (Afgerond)

Beschadigde ladders (laten) repareren dan wel vervangen. Gerelateerde risico Ladders zijn niet in goede staat of het is onduidelijk of ze in goede staat zijn

Geplande uitvoerdatum: 30-09-2025
Geldt voor locatie(s): Zorgkwekerij Bloei (2252)
Actie afgerond op: 16-07-2025 (Afgerond)

Ladders opnemen in het onderhoudsschema. Einddatum 30-09-2025 Gerelateerde risico Ladders zijn niet in goede staat of het is onduidelijk of ze in goede staat zijn

Geplande uitvoerdatum: 30-09-2025
Geldt voor locatie(s): Zorgkwekerij Bloei (2252)
Actie afgerond op: 16-07-2025 (Afgerond)

Zorgen dat er voldoende brandmelders op locatie hangen en regelmatig worden gecontroleerd.

Geplande uitvoerdatum: 30-09-2025
Geldt voor locatie(s): Zorgkwekerij Bloei (2252)
Actie afgerond op: 16-07-2025 (Afgerond)

Afschermingen aanbrengen zodat de bewegende delen van de houtbewerkmachines zijn afgeschermd.

Geplande uitvoerdatum: 30-09-2025
Geldt voor locatie(s): Zorgkwekerij Bloei (2252)
Actie afgerond op: 16-07-2025 (Afgerond)

Zoönosenkeurmerk aanvragen gericht op de ezels en het pluimvee aan de Komkommerweg

Geplande uitvoerdatum: 08-07-2025
Geldt voor locatie(s): Zorgkwekerij Bloei (2252)
Actie afgerond op: 14-07-2025 (Afgerond)
Toelichting: De dierenarts komt na zijn/haar vakantie (21 juli) voor het zoönosenkeurmerk.

Plan van Aanpak schrijven n.a.v. het Stigas rapport

Geplande uitvoerdatum: 22-07-2025
Geldt voor locatie(s): Zorgkwekerij Bloei (2252)
Actie afgerond op: 15-07-2025 (Afgerond)
Toelichting: Het plan van aanpak is geplaatst in het kwaliteitssysteem.

Actiepunten vanuit Stigas rapport noteren in de werkbeschrijving

Geplande uitvoerdatum: 22-07-2025
Geldt voor locatie(s): Zorgkwekerij Bloei (2252)
Actie afgerond op: 15-07-2025 (Afgerond)
Toelichting: De actiepunten uit het tussentijdse rapport van Stigas zijn genoteerd in de werkbeschrijving.

Alle ondertekende documenten worden geupload in dit systeem, voor inzage.

Geplande uitvoerdatum: 22-07-2025
Geldt voor locatie(s): Zorgkwekerij Bloei (2252)
Actie afgerond op: 15-07-2025 (Afgerond)
Toelichting: De reglementen en documenten zijn en worden ondertekent. Naast op de computer ook bewaard in fysieke map voor de hulpkweekraad. Toekomstige verslaglegging/ documenten worden ook bewaard/ ondertekend.

De eerste vergadering wordt gepland

Geplande uitvoerdatum: 22-07-2025
Geldt voor locatie(s): Zorgkwekerij Bloei (2252)
Actie afgerond op: 15-07-2025 (Afgerond)
Toelichting: We hebben alles besproken wat betreft bedoeling hulpkwekerraad, afspraken, reglementen, en ondertekening documenten. Dinsdag 7 oktober komen we bijeen, en we maken een nieuw actiepunt voor de vergadercyclus

Addendum toevoegen aan vrijwilligersovereenkomsten

Geplande uitvoerdatum: 14-07-2025
Geldt voor locatie(s): Zorgkwekerij Bloei (2252)
Actie afgerond op: 14-07-2025 (Afgerond)
Toelichting: het is afgerond en toegevoegd

Addendum toevoegen aan vrijwilligersovereenkomsten

Geplande uitvoerdatum: 22-07-2025
Geldt voor locatie(s): Zorgkwekerij Bloei (2252)
Actie afgerond op: 14-07-2025 (Afgerond)
Toelichting: Addendum is toegevoegd

Addendum vrijwilligersbijeenkomst toevoegen in de werkbeschrijving

Geplande uitvoerdatum: 15-07-2025
Geldt voor locatie(s): Zorgkwekerij Bloei (2252)
Actie afgerond op: 14-07-2025 (Afgerond)
Toelichting: het is toegevoegd

Addendum arbeidsovereenkomst toevoegen in de werkbeschrijving

Geplande uitvoerdatum: 10-07-2025
Geldt voor locatie(s): Zorgkwekerij Bloei (2252)
Actie afgerond op: 14-07-2025 (Afgerond)
Toelichting: ingevoegd!

Addendum zorgovereenkomst hulpkwekers toevoegen aan werkbeschrijving

Geplande uitvoerdatum: 22-07-2025
Geldt voor locatie(s): Zorgkwekerij Bloei (2252)
Actie afgerond op: 14-07-2025 (Afgerond)
Toelichting: Het is bijgevoegd!

Addendum overeenkomst stagiaires toevoegen in de werkbeschrijving

Geplande uitvoerdatum: 22-07-2025
Geldt voor locatie(s): Zorgkwekerij Bloei (2252)
Actie afgerond op: 14-07-2025 (Afgerond)

Flyer cliëntenraad (= hulpkwekerraad) via de nieuwsbrief 'de deur uit' - met aanmeldingen voor

Geplande uitvoerdatum: 14-07-2025
Geldt voor locatie(s): Zorgkwekerij Bloei (2252)
Actie afgerond op: 08-07-2025 (Afgerond)
Toelichting: Dit is gedaan; met bericht dat aanmelden tot 20-7 juli mag. Dit is in juli 2025 gedaan. Er waren meer aanmeldingen/ sollicitanten dan plekken. De hulpkwekers die het niet geworden zijn, hebben een voorrangplek voor mocht er een plekje vrij komen in de raad of bij een volgende ronde.

De schriftelijk toetsing is uitgevoerd en nog niet akkoord. Verwerk de opmerkingen die door de auditor aan uw Werkbeschrijving zijn toegevoegd en dien opnieuw uw Werkbeschrijving in ter beoordeling. [Aanvullen nav toetsing](#)

Geplande uitvoerdatum: 10-07-2025
Geldt voor locatie(s): Zorgkwekerij Bloei (2252)
Actie afgerond op: 08-07-2025 (Afgerond)
Toelichting: Dit is gedaan en behaald met goedkeuring van de auditor.

Na goedkeuring auditor, informatie flyer in nieuwsbrief welke alle acties rondom opzetten cliëntenraad in gang zet, maand later gesprekken, direct erna eerste vergadering

Geplande uitvoerdatum: 15-06-2025
Geldt voor locatie(s): Zorgkwekerij Bloei (2252)
Actie afgerond op: 01-06-2025 (Afgerond)
Toelichting: is door vorige auditeur goedgekeurd.

Actualiseer uw werkbeschrijving en dien deze in ten behoeve van de audit [\(Indienen werkbeschrijving\)](#)

Geplande uitvoerdatum: 03-07-2025
Geldt voor locatie(s): Zorgkwekerij Bloei (2252)
Actie afgerond op: 01-07-2025 (Afgerond)

Deelname aan landelijke open dag van de Federatie

Geplande uitvoerdatum: 14-06-2025
Geldt voor locatie(s): Zorgkwekerij Bloei (2252)
Actie afgerond op: 17-06-2025 (Afgerond)

VOG's aanvraag + binnen zijn nog voor aanvang werkzaamheden: Marjolein geeft direct startsein bij keuze voor stagiaires en medewerkers

Geplande uitvoerdatum: 15-04-2025
Geldt voor locatie(s): Zorgkwekerij Bloei (2252)
Actie afgerond op: 01-05-2025 (Afgerond)
Toelichting: Dit is afgerond

Plan van Aanpak maken voor de stappen naar de verhuizing en ten tijde van de verhuizing

Geplande uitvoerdatum: 03-03-2025
Geldt voor locatie(s): Zorgkwekerij Bloei (2252)
Actie afgerond op: 03-05-2025 (Afgerond)

De evaluatiegesprekken voor de vrijwilligers in 2025 zullen vormgegeven gaan worden door een nieuwe medewerker

Geplande uitvoerdatum: 13-03-2025
Geldt voor locatie(s): Zorgkwekerij Bloei (2252)
Actie afgerond op: 02-06-2025 (Afgerond)
Toelichting: Dit is overgedragen aan Brigitte

Met de komst van de nieuwe collega wordt de werkinhoud en taakverdeling afgestemd

Geplande uitvoerdatum: 13-03-2025
Geldt voor locatie(s): Zorgkwekerij Bloei (2252)
Actie afgerond op: 01-04-2025 (Afgerond)

Open dag

Geplande uitvoerdatum: 10-05-2025
Geldt voor locatie(s): Zorgkwekerij Bloei (2252)
Actie afgerond op: 10-05-2025 (Afgerond)
Toelichting: De open dag is georganiseerd in de nieuwe kas. De bezoekers hebben alle werkruintes en de plantenkwekerij kunnen bezichtigen. Met ca. 1100 bezoekers was het een geslaagde open dag.

De schriftelijk toetsing jaarverslag 2024 is uitgevoerd en nog niet akkoord. Verwerk de opmerkingen die door de auditor aan uw Jaarverslag zijn toegevoegd en dien opnieuw uw Jaarverslag in ter beoordeling. [\(Aanvullen Jaarverslag\)](#)

Geplande uitvoerdatum: 12-05-2025
Geldt voor locatie(s): Zorgkwekerij Bloei (2252)
Actie afgerond op: 07-05-2025 (Afgerond)

We stemmen met de Federatie af wat een goed moment is voor de Audit van jaar 2025

Geplande uitvoerdatum: 01-03-2025
Geldt voor locatie(s): Zorgkwekerij Bloei (2252)
Actie afgerond op: 13-02-2025 (Afgerond)
Toelichting: Heeft in de zomer 2025 plaatsgevonden.

Schrijf uw jaarverslag over 2024 en dien deze in ten behoeve van de beoordeling. [\(Indienen Jaarverslag\)](#)

Geplande uitvoerdatum: 28-02-2025
Geldt voor locatie(s): Zorgkwekerij Bloei (2252)
Actie afgerond op: 24-02-2025 (Afgerond)

De hulpkwekers met hoge ZZP qua verhoogde begeleidingsbehoefte worden evenredig verdeeld over de diverse werkplekken. Begeleiding die geboden kan worden in balans met de vraag. Vraag - aanbod in balans.

Geplande uitvoerdatum: 01-05-2025
Geldt voor locatie(s): Zorgkwekerij Bloei (2252)
Actie afgerond op: 11-02-2025 (Niet meer van toepassing)

De hulpkwekers indelen op de afdelingen, weekschema van alle dagen

Geplande uitvoerdatum: 13-03-2025
Geldt voor locatie(s): Zorgkwekerij Bloei (2252)
Actie afgerond op: 11-02-2025 (Niet meer van toepassing)

VIP-dag

Geplande uitvoerdatum: 28-02-2025
Geldt voor locatie(s): Zorgkwekerij Bloei (2252)
Actie afgerond op: 28-01-2025 (Afgerond)

Aandachtspunt; FOBO - formulier bij incident invullen

Geplande uitvoerdatum: 07-02-2025
Geldt voor locatie(s): Zorgkwekerij Bloei (2252)
Actie afgerond op: 11-02-2025 (Afgerond)

Scholing en ontdekken van de app / het systeem van 'Goededag'

Geplande uitvoerdatum: 07-02-2025
Geldt voor locatie(s): Zorgkwekerij Bloei (2252)
Actie afgerond op: 07-02-2025 (Afgerond)

BHV herhaling inplannen

Geplande uitvoerdatum: 04-02-2025
Geldt voor locatie(s): Zorgkwekerij Bloei (2252)
Actie afgerond op: 04-02-2025 (Afgerond)

Marjolein inventariseert bij alle hulpkwekers naar hun voorkeurswerkplekken voor in het nieuwe pand-jan 2025- voor het maken van de indeling en evenredige zorgverdeling

Geplande uitvoerdatum: 04-02-2025
Geldt voor locatie(s): Zorgkwekerij Bloei (2252)
Actie afgerond op: 01-01-2025 (Afgerond)

Marjolein plant drie brainstormavonden in met het team; in januari, februari en maart.

Geplande uitvoerdatum: 04-02-2025
Geldt voor locatie(s): Zorgkwekerij Bloei (2252)
Actie afgerond op: 01-01-2025 (Afgerond)

afspraken welke medewerker verantwoordelijk is voor planning, voorbereiding en vormgeving van hulpkwekersoverleggen

Geplande uitvoerdatum: 01-02-2025
Geldt voor locatie(s): Zorgkwekerij Bloei (2252)
Actie afgerond op: 11-02-2025 (Afgerond)

De Zorginhoud gaat, met het oog op de nieuwe locatie en groei in aantal hulpkwekers, omgevormd worden tot een verbetering waarbij de hulpkwekers in balans verdeeld zijn over de werkplekken rekening houdende met de zorgzwaarte (indicatie), en de voorkeur en kwaliteiten van alle hulpkwekers voor de werkplekken.

Geplande uitvoerdatum: 30-01-2025
Geldt voor locatie(s): Zorgkwekerij Bloei (2252)
Actie afgerond op: 10-02-2025 (Afgerond)

Drie brainstormavonden in jan, febr, maart inplannen en vormgeven

Geplande uitvoerdatum: 28-01-2025
Geldt voor locatie(s): Zorgkwekerij Bloei (2252)
Actie afgerond op: 01-01-2025 (Afgerond)
Toelichting: Hebben plaatsgevonden

Vormgeven afdelingen en opzetten nieuwe afdelingen van A-Z- van heden tot aan verhuizing

Geplande uitvoerdatum: 28-01-2025
Geldt voor locatie(s): Zorgkwekerij Bloei (2252)
Actie afgerond op: 11-02-2025 (Afgerond)

Bij Federatie aangeven of de audit na de verhuizing naar de Komkommerweg plaats kan vinden, en niet tijdens. Gezien dit nu nog niet te voorspellen is, vooraf bespreken met verzoek de audit in datum hier op aan te passen/ rekening mee te houden.

Geplande uitvoerdatum: 28-01-2025
Geldt voor locatie(s): Zorgkwekerij Bloei (2252)
Actie afgerond op: 11-02-2025 (Afgerond)

Kerstattentie voor ondernemers verzinnen

Geplande uitvoerdatum: 15-12-2024
Geldt voor locatie(s): Zorgkwekerij Bloei (2252)
Actie afgerond op: 01-01-2025 (Afgerond)

Vloggen van de verbouwing door de Vlog-hulpkwekers en deze plaatsen op YouTubekanaal

Geplande uitvoerdatum: 01-08-2024
Geldt voor locatie(s): Zorgkwekerij Bloei (2252)
Actie afgerond op: 01-01-2025 (Afgerond)

Start verbouwing- datum nog niet bekend- wordt vervolgd

Geplande uitvoerdatum: 01-08-2024
Geldt voor locatie(s): Zorgkwekerij Bloei (2252)
Actie afgerond op: 01-01-2025 (Afgerond)

Nieuwe norm '3.2.7 'Werkoverleg en zeggenschap zorgverleners' is toegevoegd. Ga na of u aan de huidige norm voldoet. Zie ook Nieuwsbrief Kwaliteit Laat Je Zien 57 van 22-03-20224.

Geplande uitvoerdatum: 30-06-2024
Geldt voor locatie(s): Zorgkwekerij Bloei (2252)
Actie afgerond op: 01-01-2025 (Afgerond)
Toelichting: Dit hebben we altijd al vormgegeven, ook al voor ingang van deze wet. Dit is hoe we werken. zowel in maandelijks overleg t.b.v. de zorginhoud en overige bespreekpunten, als ook bijv in inspraak nieuwbouw in brainstormsessies over de inhoud van zorg.

Bij aanvraag stageplek coördineert Marjolein welke aanvragen er zijn en hoe veel plekken en begeleiding er geboden kan worden. Bij nieuwe mbo-opleidingen is soms eerst erkenning vanuit de SBB nodig. Inge regelt dit in opdracht van Marjolein.

Geplande uitvoerdatum: 01-06-2024
Geldt voor locatie(s): Zorgkwekerij Bloei (2252)
Actie afgerond op: 01-01-2025 (Afgerond)

fuctioneringsgesprekken plannen 2024

Geplande uitvoerdatum: 01-06-2024
Geldt voor locatie(s): Zorgkwekerij Bloei (2252)
Actie afgerond op: 01-01-2025 (Afgerond)

In de gehele aanpak is verweven om materialen op de juiste plek op te ruimen, in de nieuwbouw wordt opruimtmogelijkheid en indeling ook meegenomen om dit proces te vergemakkelijken

Geplande uitvoerdatum: 01-03-2024
Geldt voor locatie(s): Zorgkwekerij Bloei (2252)
Actie afgerond op: 01-01-2025 (Afgerond)

Evaluatiemomenten/ evaluatiegesprekken met vrijwilligers- vormgeven hoe hun tevredenheid te horen en input mee te nemen

Geplande uitvoerdatum: 01-03-2024
Geldt voor locatie(s): Zorgkwekerij Bloei (2252)
Actie afgerond op: 01-01-2025 (Afgerond)

Tevredenheidsmeting begeleiders en vrijwilligers

Geplande uitvoerdatum: 15-12-2024
Geldt voor locatie(s): Zorgkwekerij Bloei (2252)
Actie afgerond op: 04-02-2025 (Afgerond)

Regelen scholing n.a.v. de opleidingsdoelen

Geplande uitvoerdatum: 01-03-2024
Geldt voor locatie(s): Zorgkwekerij Bloei (2252)
Actie afgerond op: 01-01-2025 (Afgerond)

In evaluatiegesprekken navragen of desbetreffende een WA-verzekering heeft afgesloten

Geplande uitvoerdatum: 03-03-2023
Geldt voor locatie(s): Zorgkwekerij Bloei (2252)
Actie afgerond op: 10-02-2025 (Afgerond)
Toelichting: Dit punt is er wel eens bij ingeschoten, dus goed om mee te nemen als herinnering. Dit gaan we opnemen als standaard vraag in het intakepakket. (Heeft Gertrud opgepakt)

De nieuwsbrieven vanuit de federatie meenemen en verwerken in de werkwijze en waar nodig aanpassingen doorvoeren in de praktijk- terugkerende actie na elke nieuwsbrief

Geplande uitvoerdatum: 03-03-2023
Geldt voor locatie(s): Zorgkwekerij Bloei (2252)
Actie afgerond op: 10-02-2025 (Afgerond)
Toelichting: Dit is gedaan

Start vormgeving, indeling, aan de tekentafel, plattegrond maken

Geplande uitvoerdatum: 20-02-2024
Geldt voor locatie(s): Zorgkwekerij Bloei (2252)
Actie afgerond op: 07-02-2025 (Afgerond)
Toelichting: Een eerste opzet van plattegrond, vlekentekening, met indeling van de nieuwe locaties is gemaakt, wordt vervolgd en verbeterd, dit punt blijft daarom natuurlijk staan

Aandachtspunt; FOBO - formulier bij incident invullen

Geplande uitvoerdatum: 01-01-2023
Geldt voor locatie(s): Zorgkwekerij Bloei (2252)
Actie afgerond op: 07-02-2025 (Afgerond)
Toelichting: Dit bespreken we in de vergadering in februari 2024 om dit bij een ieder onder de aandacht te brengen- dat er bewustzijn blijft om gedragingen en situaties in te schatten binnen kader 'past dit bij het gedrag van een hulpkweker waarvan ook bekend is hoe hier mee om te gaan, binnen de grenzen aan wat toelaatbaar is (zie protocol over omgang grensoverschrijdend gedrag) of niet- in dat geval een melding maken.

Verjaardagen naar bloemenleverancier de Ateliertuin

Geplande uitvoerdatum: 08-01-2025
Geldt voor locatie(s): Zorgkwekerij Bloei (2252)
Actie afgerond op: 07-01-2025 (Afgerond)

Verjaardagen naar bloemenleverancier de Ateliertuin

Geplande uitvoerdatum: 20-12-2024
Geldt voor locatie(s): Zorgkwekerij Bloei (2252)
Actie afgerond op: 07-01-2025 (Afgerond)

Voortgang actielijst, openstaande acties

De App Goededag in gebruik nemen, vullen met informatie

Geplande uitvoerdatum: 03-03-2025
Geldt voor locatie(s): Zorgkwekerij Bloei (2252)
Toelichting: Deze actie is lopende. In februari gaat de informatie overgezet worden en gaan we de app in gebruik nemen. De app is inmiddels in gebruik voor de dagelijkse doelrapportages, maar we ondervinden nog niet de winst van de app, naast Zilliz, en voelt ook complexer door dubbelop werken...we hebben een nieuw doel opgesteld om te onderzoeken of Zilliz ook alle mogelijkheden heeft waardoor we de app weer opheffen.

De hulpkwekers indelen op de afdelingen, weekschema van alle dagen

Geplande uitvoerdatum: 13-03-2025
Geldt voor locatie(s): Zorgkwekerij Bloei (2252)
Toelichting: Idem, navolgend op de actie van de evenredige ZZP verdeling over de afdelingen. Blijft een terugkerend aandachtspunt voor vergaderingen.

Evaluatie van uren en werkzaamheden van medewerkers - t.o.v. ook van het aantal werkzame hulpkwekers per dag- waar keuzes tot uitbreiding van uren en herverdeling van taken uit voort kunnen vloeien

Geplande uitvoerdatum: 13-03-2025
Geldt voor locatie(s): Zorgkwekerij Bloei (2252)
Toelichting: Dit is lopende. en voor eind 2025 ook de keuze tot uitzetten nieuwe vacature/ actie al lopende start 2026

ASS 'Geef me de 5' scholing en theatervoorstelling-- informeren en inventariseren vanuit wie er interesse is

Geplande uitvoerdatum: 13-03-2025
Geldt voor locatie(s): Zorgkwekerij Bloei (2252)
Toelichting: Dit heeft niet plaatsgevonden. (het informeren wel, er was veel animo, maar de voorstelling heeft niet plaats gevonden). marjolein neemt in de opleidingsdoelen mee of dit wel/ niet mee 2026 in wordt genomen.

Regelen scholing n.a.v. de opleidingsdoelen

Geplande uitvoerdatum: 01-04-2025
Geldt voor locatie(s): Zorgkwekerij Bloei (2252)
Toelichting: Doorlopende actie

De werkbeschrijving in het Kwaliteitssysteem is up to date is en alles wordt in de praktijk nagevolgd

Geplande uitvoerdatum: 02-06-2025
Geldt voor locatie(s): Zorgkwekerij Bloei (2252)
Toelichting: Doorlopende actie

Meldingsformulier implementeren in het nieuwe systeem 'Goededag', zodat er altijd makkelijk toegang tot is, en overzicht is op de meldingen en de lijn hier in

Geplande uitvoerdatum: 13-07-2025
Geldt voor locatie(s): Zorgkwekerij Bloei (2252)
Toelichting: Dit is niet gelukt. Kijken of dit haalbaar is aan Zilliz te koppelen, actie voor 2026

Scholing thee-schenkerij door ZZP-er met horeca-achtergrond

Geplande uitvoerdatum: 01-08-2025
Geldt voor locatie(s): Zorgkwekerij Bloei (2252)
Toelichting: Dit wordt gedaan indien van toepassing van nut. wordt in 2026 bekeken

n.a.v. verbeterpunt vanuit audit: 5. Van alle medewerkers wordt het verslag van het FG-gesprek in tweevoud ondertekend en opgeslagen in hun dossier- Marjolein maakt de planning voor Fg's en draagt hier zorg voor per medewerker in toekomstige gesprekken, en met terugwerkende kracht door haar aantekeningen van het laatste gesprek te laten ondertekenen.

Geplande uitvoerdatum: 02-09-2025
Geldt voor locatie(s): Zorgkwekerij Bloei (2252)
Toelichting: staat ook uit voor 2026, voor uitvoering

Inhoud evaluatie begeleiding Digitaal ondertekenen van Bloei Groei Plan en Evaluatieverslagen via Zilliz onderzoeken – vanwege het vergemakkelijken en efficiënter, minder tijdrovend, maken van processen.

Geplande uitvoerdatum: 15-09-2025
Geldt voor locatie(s): Zorgkwekerij Bloei (2252)
Toelichting: Dit wordt meegenomen in overleg met medewerker van zilliz in 2026 over de verdere uitbreidingsmogelijkheden van zilliz

Evaluatiemomenten/ evaluatiegesprekken met vrijwilligers- vormgeven hoe hun tevredenheid te horen en input mee te nemen - door Nieuwe medewerker

Geplande uitvoerdatum: 01-10-2026
Geldt voor locatie(s): Zorgkwekerij Bloei (2252)
Toelichting: IS lopende, en coördineert en plant Brigitte in, laten we even staan als actiepunt ter reminder voor 2026

VIP-dag 2026

Geplande uitvoerdatum: 02-02-2026
Geldt voor locatie(s): Zorgkwekerij Bloei (2252)
Toelichting: Wordt gehouden: datum volgt

Protocol maken beleid m.b.t. vrijwillige zorg, wel vrijheidsbeperking, en toevoegen aan 6.3.7 in de werkbeschrijving

Geplande uitvoerdatum: 23-03-2026
Geldt voor locatie(s): Zorgkwekerij Bloei (2252)

Zie H 9.3 in actielijst jaarverslag voor acties in het Groen om de werkplek te verbeteren

Geplande uitvoerdatum: 28-04-2026
Geldt voor locatie(s): Zorgkwekerij Bloei (2252)

N.a.v. verbeterpunt audit: N.a.v. verbeterpunt audit: Nieuwe versie format 'PERSOONLIJKE AFSPRAKEN OMTRENT MACHINES, WERKTUIGEN EN APPARATEN wordt met alle hulpkwekers/ ouders betrokkenen opnieuw in kaart gebracht en ondertekent door hulpkweker, indien van toepassing ouders of wettelijk vertegenwoordigers, met ook handtekening van Marjolein en geupload in het dossier in Zilliz.

Geplande uitvoerdatum: 01-05-2026
Geldt voor locatie(s): Zorgkwekerij Bloei (2252)

Opzetten van Intern toezicht- stappenplan maken n.a.v. de norm-achtergrondinformatie

Geplande uitvoerdatum: 01-05-2026
Geldt voor locatie(s): Zorgkwekerij Bloei (2252)

Open dag

Geplande uitvoerdatum: 09-05-2026
Geldt voor locatie(s): Zorgkwekerij Bloei (2252)

Vieren van het 10-jarig bestaan van Bloei

Geplande uitvoerdatum: 29-05-2026
Geldt voor locatie(s): Zorgkwekerij Bloei (2252)

Zorgkwekerij Bloei zal omschrijven hoe het intern toezicht is ingericht en hoe hier gebruik van gemaakt dient te worden (actie zorgboerin)

Geplande uitvoerdatum: 30-05-2026
Geldt voor locatie(s): Zorgkwekerij Bloei (2252)

Ook zullend de afspraken over taken en bevoegdheden van het intern toezichtsorgaan als bijlagen toegevoegd worden (actie zorgboerin)

Geplande uitvoerdatum: 30-05-2026
Geldt voor locatie(s): Zorgkwekerij Bloei (2252)

Deelname aan landelijke open dag van de Federatie

Geplande uitvoerdatum: 18-06-2026
Geldt voor locatie(s): Zorgkwekerij Bloei (2252)

Tevredenheidsmeting onder hulpkwekers

Geplande uitvoerdatum: 21-06-2026
Geldt voor locatie(s): Zorgkwekerij Bloei (2252)
Toelichting: Dit is lopende

Tevredenheidsmeting ouders/wettelijk vertegenwoordigers van hulpverleners

Geplande uitvoerdatum: 21-06-2026
Geldt voor locatie(s): Zorgkwekerij Bloei (2252)
Toelichting: Dit is lopende

Tevredenheidsmeting begeleiders en vrijwilligers

Geplande uitvoerdatum: 21-06-2026
Geldt voor locatie(s): Zorgkwekerij Bloei (2252)
Toelichting: Dit is lopende

Brandblussers laten controleren

Geplande uitvoerdatum: 20-07-2026
Geldt voor locatie(s): Zorgkwekerij Bloei (2252)

Terugkoppeling uitkomsten tevredenheidsmeting in nieuwsbrief

Geplande uitvoerdatum: 01-09-2026
Geldt voor locatie(s): Zorgkwekerij Bloei (2252)
Toelichting: Dit volgt

Kerstpakketten voor hulpverleners, begeleiders, vrijwilligers en ondernemers

Geplande uitvoerdatum: 15-12-2026
Geldt voor locatie(s): Zorgkwekerij Bloei (2252)

Verjaardagen naar bloemenleverancier de Ateliertuin

Geplande uitvoerdatum: 06-01-2027
Geldt voor locatie(s): Zorgkwekerij Bloei (2252)

Schrijf uw jaarverslag over 2026 en dien deze in ten behoeve van de beoordeling. [Indienen Jaarverslag](#)

Geplande uitvoerdatum: 28-02-2027
Geldt voor locatie(s): Zorgkwekerij Bloei (2252)

Marjolein vraagt nieuwe VOG aan

Geplande uitvoerdatum: 01-03-2027
Geldt voor locatie(s): Zorgkwekerij Bloei (2252)

Marjolein is als zorgboer verantwoordelijk voor de zorg en is Zorgkwekerij Bloei in 2016 gestart. Marjolein beschikt over een Verklaring Omtrent het Gedrag (VOG) zie bijlage. Deze is afgegeven op 22 april 2024.

Geplande uitvoerdatum: 01-04-2027
Geldt voor locatie(s): Zorgkwekerij Bloei (2252)

Actualiseer uw werkbeschrijving en dien deze in ten behoeve van de audit [Indienen werkbeschrijving](#)

Geplande uitvoerdatum: 03-06-2028
Geldt voor locatie(s): Zorgkwekerij Bloei (2252)

Rond de audit af voor de uitvoerdatum, bereid u voor op de audit (zie de kennisbank voor het auditprogramma) [Audit](#)

Geplande uitvoerdatum: 03-08-2028
Geldt voor locatie(s): Zorgkwekerij Bloei (2252)

Activiteiten voor de komkommertijd verzinnen

Geplande uitvoerdatum: 01-02-2027
Geldt voor locatie(s): Zorgkwekerij Bloei (2252)
Actie afgerond op: Actie is afgerond op 26-01-2026 (als Afgerond) en wordt verantwoord in jaarverslag 2026
Toelichting: De komkommertijd gaan we op een andere manier invullen.

BHV herhaling inplannen

Geplande uitvoerdatum: 01-02-2026
Geldt voor locatie(s): Zorgkwekerij Bloei (2252)
Actie afgerond op: Actie is afgerond op 01-02-2026 (als Afgerond) en wordt verantwoord in jaarverslag 2026
Toelichting: Is gedaan en vindt plaats op 10 maart

De hulpkwekers met aanduiding in zorgzwaarte en begeleidingsbehoefte worden evenredig verdeeld over de werkplekken aan de komkommerweg

Geplande uitvoerdatum: 13-03-2025
Geldt voor locatie(s): Zorgkwekerij Bloei (2252)
Actie afgerond op: Actie is afgerond op 23-02-2026 (als Afgerond) en wordt verantwoord in jaarverslag 2026
Toelichting: Dit is in kaart gebracht, en de verdeling blijft onder de aandacht

We maken de vertaalslag van de negen kernwaarden naar hoe we de dagelijkse praktijk vormgeven

Geplande uitvoerdatum: 13-03-2025
Geldt voor locatie(s): Zorgkwekerij Bloei (2252)
Actie afgerond op: Actie is afgerond op 23-02-2026 (als Afgerond) en wordt verantwoord in jaarverslag 2026
Toelichting: Dit is meegenomen in de brainstormsessies en alle medewerkers zijn hier van op de hoogte. Hiernaast hebben we de 9 kernwaarden nu standaard opgenomen in het zorgplan. (Bloei Groei Plan). Zo blijft het onder de aandacht en ook informerend voor alle betrokkenen

Rooster - indeling hulpkwekers vanaf de nieuwe locatie- per dag per blok

Geplande uitvoerdatum: 01-05-2025
Geldt voor locatie(s): Zorgkwekerij Bloei (2252)
Actie afgerond op: Actie is afgerond op 23-02-2026 (als Afgerond) en wordt verantwoord in jaarverslag 2026

Er wordt dagelijks gerapporteerd + afstemming communicatie en informatieoverdracht

Geplande uitvoerdatum: 01-07-2025
Geldt voor locatie(s): Zorgkwekerij Bloei (2252)
Actie afgerond op: Actie is afgerond op 23-02-2026 (als Afgerond) en wordt verantwoord in jaarverslag 2026
Toelichting: Dagelijks rapporteren vindt plaats, afstemming op zorginhoud kan verbeterd, dit is opgenomen in een nieuw actiepunt

De verslaglegging en alle schriftelijke taken/ evaluaties e.d. efficiënter laten verlopen in het nieuwe programma 'goede dag', d.m.v. ook rapporteren op de doelstellingen

Geplande uitvoerdatum: 13-07-2025
Geldt voor locatie(s): Zorgkwekerij Bloei (2252)
Actie afgerond op: Actie is afgerond op 23-02-2026 (als Afgerond) en wordt verantwoord in jaarverslag 2026
Toelichting: De formats voor zorgplan incl. evaluaties is aangepast, waardoor er nu in 1 totaaldocument wordt gewerkt en dit efficiënter verloopt.

'n.a.v. doorvoering verbeterpunt vanuit audit: er wordt dagelijks doelgericht gerapporteerd'- in de vergadering op 29-7 wordt in het team besproken wat nodig is om dit mogelijk te maken, welke afspraken we maken in de structuur van de dag zodat er einde ochtend en einde middag twee rapportagemomenten zijn en er zo op iedereen structureel gerapporteerd wordt i.p.v. alleen bij bijzonderheden.

Geplande uitvoerdatum: 29-07-2025
Geldt voor locatie(s): Zorgkwekerij Bloei (2252)
Actie afgerond op: Actie is afgerond op 23-02-2026 (als Afgerond) en wordt verantwoord in jaarverslag 2026
Toelichting: behaald

Verbeterpunt n.a.v. audit 25-7: Het begeleidingsplan, zorgplan = Bloei Groei Plan, wordt periodiek met betrokkenen geëvalueerd, herzien, en van datum en handtekeningen voorzien. Dit doen we door in het vervolg na elk evaluatiegesprek de veranderingen in afspraken ook te herzien en aan te passen in het zorgplan. In de evaluatiegesprekken worden alle onderdelen van het zorgplan geëvalueerd en wijzigingen doorgevoerd. - zo ontstaat ook een archief aan zorgplannen.

Geplande uitvoerdatum: 04-08-2025
Geldt voor locatie(s): Zorgkwekerij Bloei (2252)
Actie afgerond op: Actie is afgerond op 23-02-2026 (als Afgerond) en wordt verantwoord in jaarverslag 2026

Onderzoeken wat een werkend systeem is voor het dagelijks rapporteren. Mogelijke optie om te onderzoeken: rapporteren op de doelen dagelijks via de GoedeDag-app, omdat dat hiertoe toegankelijker is, mits de mogelijkheid er is om een overzicht van deze rapportages periodiek over te hevelen naar het clientendossier van Zilliz. - rapporteren op doelen dagelijks, en de bijzonderheden als extra toevoeging wanneer de situatie van een hulpkweker hier om vraagt.

Geplande uitvoerdatum: 15-09-2025
Geldt voor locatie(s): Zorgkwekerij Bloei (2252)
Actie afgerond op: Actie is afgerond op 23-02-2026 (als Afgerond) en wordt verantwoord in jaarverslag 2026

Er zijn normen gewijzigd. Ga na of u aan de huidige norm voldoet en plan uw acties. Zie Nieuwsbrief Kwaliteit Laat Je Zien 72 van 12-12-2025 (kennisbank 0.4.1 Nieuwsbrief Kwaliteit Laat je Zien 2025)

Geplande uitvoerdatum: 12-12-2025
Geldt voor locatie(s): Zorgkwekerij Bloei (2252)
Actie afgerond op: Actie is afgerond op 23-02-2026 (als Afgerond) en wordt verantwoord in jaarverslag 2026

'N.a.v. verbeterpunt audit: hekken plaatsten bij de Kwekerij / sloten die mogelijk dermate diep zijn dat verdrinking een gevaar is. (rekening houdende met dat sloten door regenval dieper worden)

Geplande uitvoerdatum: 01-02-2026
Geldt voor locatie(s): Zorgkwekerij Bloei (2252)
Actie afgerond op: Actie is afgerond op 23-02-2026 (als Afgerond) en wordt verantwoord in jaarverslag 2026

De norm bij 6.4.4 m.b.t. intern toezicht is gewijzigd. Ga na of u aan de huidige norm voldoet. Zie ook Nieuwsbrief Kwaliteit Laat Je Zien! 73 van 19-12-25

Geplande uitvoerdatum: 28-02-2026
Geldt voor locatie(s): Zorgkwekerij Bloei (2252)
Actie afgerond op: Actie is afgerond op 23-02-2026 (als Afgerond) en wordt verantwoord in jaarverslag 2026
Toelichting: Dit hebben we gelezen, de normwijziging, en verwerkt/ op de hoogte.

Er zijn normen gewijzigd. Ga na of u aan de huidige norm voldoet en plan uw acties. Zie Nieuwsbrief Kwaliteit Laat Je Zien 72 van 12-12-2025 (kennisbank 0.4.1 Nieuwsbrief Kwaliteit Laat je Zien 2025)

Geplande uitvoerdatum: 28-02-2026
Geldt voor locatie(s): Zorgkwekerij Bloei (2252)
Actie afgerond op: Actie is afgerond op 23-02-2026 (als Afgerond) en wordt verantwoord in jaarverslag 2026

Schrijf uw jaarverslag over 2025 en dien deze in ten behoeve van de beoordeling. [Indienen Jaarverslag](#)

Geplande uitvoerdatum: 28-02-2026
Geldt voor locatie(s): Zorgkwekerij Bloei (2252)
Actie afgerond op: Actie is afgerond op 24-02-2026 (als Afgerond) en wordt verantwoord in jaarverslag 2026
Toelichting: Dit behalen we.

Meld- en vergunningsplicht en intern toezicht. De auditor meldt: U bevindt zich exact op de grenswaarde voor het instellen van interntoezicht, houd dit nauwlettend in de gaten.

Geplande uitvoerdatum: 19-12-2025
Geldt voor locatie(s): Zorgkwekerij Bloei (2252)
Actie afgerond op: Actie is afgerond op 07-04-2026 (als Afgerond) en wordt verantwoord in jaarverslag 2026

Meld- en vergunningsplicht en intern toezicht. De auditor meldt: U bevindt zich exact op de grenswaarde voor het instellen van interntoezicht, houd dit nauwlettend in de gaten.

Geplande uitvoerdatum: 07-04-2026
Geldt voor locatie(s): Zorgkwekerij Bloei (2252)
Actie afgerond op: Actie is afgerond op 07-04-2026 (als Afgerond) en wordt verantwoord in jaarverslag 2026

De schriftelijk toetsing jaarverslag 2025 is uitgevoerd en nog niet akkoord. Verwerk de opmerkingen die door de auditor aan uw Jaarverslag zijn toegevoegd en dien opnieuw uw Jaarverslag in ter beoordeling. [Aanvullen Jaarverslag](#)

Geplande uitvoerdatum: 08-04-2026
Geldt voor locatie(s): Zorgkwekerij Bloei (2252)
Actie afgerond op: Actie is afgerond op 21-04-2026 (als Afgerond) en wordt verantwoord in jaarverslag 2026
Toelichting: is afgerond